



# कृषि-मौसम सल्लाह बुलेटिन

[Agro-met Advisory Bulletin (AAB)]

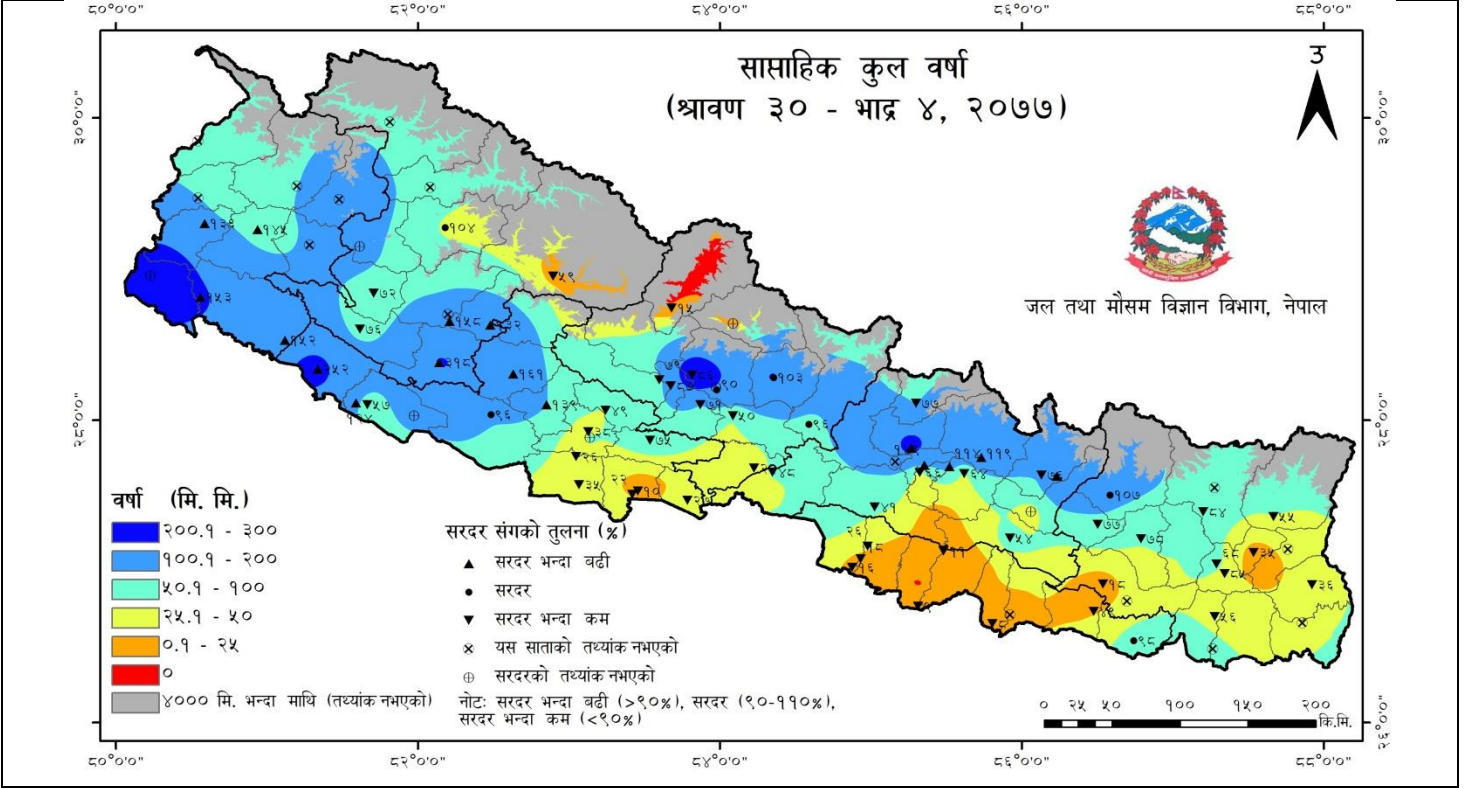
नेपाल कृषि अनुसन्धान परिषद्, राष्ट्रिय कृषि वातावरण अनुसन्धान केन्द्रद्वारा  
जल तथा मौसम विज्ञान विभागसँगको सहकार्यमा जारी



वर्ष-६, अंक-१९

अवधि: ५-११ भदौ, २०७७

५ भदौ, २०७७



## मौसमी सारांशः

सबै प्रदेशहरूमा साताका अधिकांश दिनहरूमा साताभरि नै सामान्य देखि पूर्ण बदली रहने देखिन्छ। सबै प्रदेशका केही स्थानहरूमा हल्का देखि मध्यम वर्षाको संभावना रहेको छ। प्रदेश नं १, प्रदेश नं २, वागमती प्रदेश, र गण्डकी प्रदेशका थोरै स्थानहरूमा तथा प्रदेश नं ५, कर्णाली प्रदेश र सुदूर-पश्चिम प्रदेशका केही स्थानहरूमा भारी वर्षाको संभावना छ। देशभर न्यूनतम तथा अधिकतम तापक्रममा उल्लेखनीय परिवर्तन हुने देखिँदैन।

## विषय-सूची

कृषि सारांश.....	२
आगामी साताको मौसमी परिदृष्य.....	३
खाद्यान्नबाली.....	४
फलफूल बाली.....	६
तरकारी बाली.....	८
पशुपालन.....	१०
मत्स्यपालन.....	११
घाँसेबाली.....	११
अनुसूची-१: नेपालको मौसम पूर्वानुमानमा प्रयोग हुने शब्दावली.....	१२
अनुसूची-२: लम्पी स्किन डिजिज बारे सामान्य जानकारी.....	१३

## कृषि सारांशः

- धान रोपेको ५०-५५ दिनमा खेतबाट झारपात निकाली ३.८ के.जी. युरिया प्रति रोपनी वा २.५ के.जी. युरिया प्रति कट्टाको दरले र वर्षाशंकर जातहरूको लागि ४.९ के.जी. युरिया प्रति रोपनी वा ३.३ के.जी. युरिया प्रति कट्टाको दरले दोश्रो टपड्रेस गर्नुहोस्। धानमा टपड्रेस गरिसकेपछि कम्तीमा २४ घण्टासम्म खेतबाट पानी बग्न नदिनुहोस्।
- लगाईसकेको धानबालीमा जिकको कमीले लाग्ने खैरा रोग (राते) देखापरेमा जिक सल्फेट, १ के.जी. प्रति रोपनी वा ६७० ग्राम प्रति कट्टाका दरले प्रयोग गर्नुहोस्।
- धानबालीमा मरुवा रोग (ब्लाष्ट) व्यवस्थापनको लागि वीम वा अन्य कुनै ट्राइसाइक्लोजोल युक्त विषादी १ ग्राम प्रति लिटर पानीको दरले वा कासु वी २ मिलिलिटर प्रति लिटर पानीमा मिसाई ७-१० दिनको अन्तरालमा २ पटक छर्नुहोस्।
- धानबालीमा गवारो कीराको प्रकोप भएमा फिप्रोनिल ०.३% जी. वा कारटाप हाईड्रोक्लोराइड ४ जी. १५ देखि २० के.जी. प्रति हेक्टरको दरले साँझको समयमा छर्नुहोस्। विषादी छर्किँदा खेतमा पर्याप्त चिस्थान हुनु जरुरी छ।
- मध्यपहाडको बारी जग्गामा भदौमा रोप्न जनकदेव, डेजिरे, कार्डिनल, खुमल उज्जवल, खुमल उपहार मध्ये उपलब्ध आलुको बीउ मौसमको अवस्था हेरि रोप्नुहोस्। जग्गा तयारीको बेलामा १००० के.जी. कम्पोष्ट मल तथा डि.ए.पि. १०.९ के.जी; युरिया २.२ के.जी; र म्युरेट अफ पोटास ५.० के.जी. प्रति रोपनीको दरले प्रयोग गर्नुहोस्।
- आँपमा ईनार्चिड विधिबाट कलमी गर्ने उपयुक्त समय भएकोले कलमी गर्नुहोस् र नर्सरीमा ८०-९० प्रतिशतको आर्द्रता कायम गर्नुहोस्।
- कफिका विरुवा लगाईएका बगैँचाहरूमा नियमित अवलोकन गरि ५ फिटको उचाईमा आएका विरुवाहरूको टुप्पो काट्ने र जमीनको सतहबाट १ फीट माथिसम्मका हाँगाहरू हटाई बोर्डोपिष्टको लेप लगाउनुहोस्।
- मध्यपहाडी जिल्लाहरूमा मध्यम जात र काठमाडौँ लोकल काउलीको बीउ लगाउने समय भएकोले नर्सरी राख्दा १ वित्ता (१५-२० से.मी.) अग्लो व्याड बनाई ४ अँगुलको फरकमा लाइन कोरेर पातलो गरि बीउ राखी हल्का माटोले पुरेपछि छापो राख्नुहोस्। झरी पर्ने समयमा बेर्नालाई जोगाउन प्लाष्टिकको छापो प्रयोग गर्नुहोस्।
- खुमल चौडा पात, खुमल रातो पात, मार्फा चौडापात जस्ता रायोका जातहरूको नर्सरी पानी नजम्ने गरि राख्नुहोस् र चालिस दिने मूला रोप्नुहोस्।
- गोलभेंडामा लाग्ने अगौटे डडुवा/अल्टरनेरिया थोप्ले रोगको अनुकूल मौसम भएकोले रोगको व्यवस्थापनको लागि डाईथेन एम-४५, २ ग्राम प्रति लिटर पानीमा मिसाई ७-१० दिनको फरकमा २-३ पटक पात भिज्नेगरि पानी नपरेको समयमा स्टिकर मिसाई छर्नुहोस्।
- तरकारी बालीको बोट ओइलाउने रोगको व्यवस्थापनको लागि पानी जम्न नदिन निकासको उचित प्रवन्ध मिलाउनुहोस्। साथै कार्बेन्डाजिम (बेभिष्टिन) १ लिटर पानीमा २ ग्राम घोली बोटको फेद भिज्नेगरि ड्रेन्चिङ गर्नुहोस् र रोगी बोटहरू हटाउनुहोस्।
- नेपालमा पहिलोपटक वर्षायाममा गाईहरूमा लम्पी स्किन डिजिज देखापरेको र अन्य स्थानहरूमा पनि फैलिने क्रममा रहेको छ। लामखुट्टे, किर्ना र भुसुनाले रोगी गाईबाट स्वस्थ गाईमा सार्ने भएकोले यिनीहरूको टोकाईबाट सुरक्षित राख्ने उपायहरू अपनाउनुहोस्। किनेर ल्याईएका नयाँ पशुहरूलाई तीन हप्तासम्म छुट्टै क्वारन्टिनमा राखेर मात्र गोठमा हुल्नुहोस्। खोर-गोठमा लामखुट्टे र भुसुनाहरू आउन नदिन सुरक्षित तरिकाले धुँवा लगाउनुहोस्। रोगी पशुहरूलाई राम्रो हेरविचार गरि संतुलित पौष्टिक आहारा खुवाई थप ब्याक्टेरियल संक्रमणहरूबाट जोगाउन ३-४ दिनसम्म एन्टिबायोटिक प्रयोग गर्नुहोस्।
- बादल लागेको दिन र भोलिपल्ट बिहान ३-५ बजेसम्म माछापोखरीमा अक्सिजनको कमी हुन गई माछाको मृत्यु हुनसक्ने भएकाले माछालाई तनाव रहित राख्न समय-समयमा पानी फेर्नुहोस्। साथै, पोखरीमा अक्सिजनको पर्याप्त मात्रा कायम राख्न ०.७५ के.भि.ए. क्षमताको वायुयन्त्र प्रति हेक्टर जलाशयमा प्रयोग गर्नुहोस्।
- वर्षातको पानीले माछापोखरीको सुक्ष्म जलीय जीव बगाएर खाद्यतत्वको कमी हुनसक्ने हुँदा पाकेको गोठेमल ३००० के.जी.; युरिया २३ के.जी.; डी.ए.पी. १५ के.जी. प्रति हेक्टर जलाशयका दरले मलखाद प्रयोग गर्नुहोस्।
- कृषि र पशु सम्बन्धी जिज्ञासाको लागि पैसा नलाग्ने नार्कको फोन नम्बर-११३५ मा हरेक सोमबार दिँउसो २ देखि ४ बजे सम्म फोन गर्नुहोस्।
- कृषि-मौसम सल्लाह बुलेटिन नेपाल टेलिभिजनको NTV NEWS Channel बाट प्रत्येक शनिबार बेलुका ८ बजेको समाचार पछि प्रसारण हुने गर्दछ। यसको पुनः प्रसारण आईतबार बिहान ७ बजेको समाचारपछि पनि हेर्न सकिन्छ।



# कृषि सल्लाह

## खाद्यान्नबाली

- धान रोपेको ५०-५५ दिनमा खेतबाट झारपात निकाली ३.८ के.जी. युरिया प्रति रोपनी वा २.५ के.जी. युरिया प्रति कट्टाको दरले र बर्णशंकर जातहरूको लागि ५.० के.जी. युरिया प्रति रोपनी वा ३.३ के.जी. युरिया प्रति कट्टाको दरले दोश्रो टपड्रेस गर्नुहोस्। धानमा टपड्रेस गरिसकेपछि कम्तीमा २४ घण्टासम्म खेतबाट पानी बग्न नदिनुहोस्।
- टप ड्रेसिंगका लागि गहुँतले युरियाको बिकल्पको रूपमा काम गर्न सक्दछ। ड्रममा संकलित दुई हप्ता पुरानो गहुँतको एक भागमा तीन भाग पानी मिसाइ प्रति कट्टा २५ लिटर गहुँत पुरै बिरुवा भिज्नेगरि स्प्रे गर्नुहोस्।
- धानबालीमा फेद कुहिने रोग नियन्त्रणको लागि रोगी बोटहरू उखेलेर नष्ट गर्नुहोस्। प्रकोप ज्यादा देखिएमा खेतमा जमेको पानी निकास गरेपछि २ ग्राम बेभिष्टिन प्रति लिटर पानीमा मिसाई ८-१० दिनको फरकमा २-३ पटक बोट भिज्नेगरि छर्नुहोस्।
- सिँचाई सुबिधा भएको धानखेतमा धानबालीबाट अधिकतम गाँज आउन दिन र जराको राम्रो विकासको लागि धानखेतलाई केही दिन सुख्खा राखि (कपालको आकारसम्मको माटोमा चिरा पर्दासम्म) पुनः सिँचाई गर्नुहोस्। यो कार्य ५ दिनको अन्तरालमा विशेष गरि धानको गाँज आउने र दाना भरिने अवस्थामा गर्नुहोस्।
- गवारो कीराको लागि अनुकूल मौसम भएकोले धान बालीमा यसको समस्या देखिन थालेको छ। धान खेतमा ५% मृत गुबो (Dead Heart) वा २% सेतो बाला (White Head) वा प्रति मिटर एउटा कीराको फुलको झुण्ड वा प्रति मिटर एउटा बयस्क कीरा भएमा मात्र व्यवस्थापनका विधिहरू अपनाउनुहोस्। यस कीराको प्रकोप कम गर्न व्याक्टेरियाजन्य जैविक विषादी, बी.टी. (*Bacillus thuringiensis*) ३ ग्राम प्रति लिटर पानीमा मिसाएर छर्नुहोस्। यसको प्रकोप धेरै भएमा सिंचित क्षेत्रमा थायोडीकार्ब (Thiodicarb 75% WP) २ ग्राम प्रति लिटर पानीमा मिलाई पानी नपरेको बेलामा छर्नुहोस्। साथै अन्य क्षेत्रमा फिप्रोनिल (Fipronil 0.3% G) वा कारटाप हाईड्रोक्लोराइड (Cartap hydrochloride 4% G) १५ देखि २० के.जी. प्रति हेक्टरको दरले साँझको समयमा छर्नुहोस्। विषादी छर्किँदा खेतमा पर्याप्त चिस्यान हुनु जरुरी छ।
- धानखेतमा पात बेरुवा कीरा (Leaf folder) को नोक्सानी कम गर्न यी विधिहरू अपनाउनुहोस्।
  - ✦ कीराको फुलहरू भएको पातको टुप्पो चुडेर नष्ट गर्ने;
  - ✦ नाइट्रोजनयुक्त मलको सन्तुलित मात्रा प्रयोग गर्ने ; धान खेतको राम्ररी गोडमेल गर्ने;
  - ✦ नरिवलको डोरी वा अन्य काँडादार लठी लिई दुवै छेउमा समातेर दुई छेउमा बस्ने र धान लाई छुवाएर क्रमशः विपरित दिशातिर जाने, यसो गर्नाले धानको पातमा रहेका पात बेरुवाका लार्भाहरू पानीमा खसेर नष्ट हुन्छन्।
  - ✦ साथै खेतमा यसको असर २५-३०% सम्म देखिएमा विषादीको प्रयोग नगर्नुहोस् (यो अवस्थासम्म आर्थिक रूपमा क्षती नहुने साथै धानखेतमा भएका मित्र जीव कीराहरू नष्ट हुने भएकोले)। तर ३०% भन्दा बढी क्षती देखिएमा अल्फा म्याथ्रिन (Alphamethrin 10% EC) २.० एम.एल. प्रति लिटर पानीमा मिसाएर २० लिटर प्रति कट्टाको दरमा धानको पात भिज्नेगरि साँझको समयमा छर्नुहोस्।
- धानबालीमा मरुवा रोग (ब्लाष्ट) व्यवस्थापनको लागि वीम वा अन्य कुनै ट्राइसाइक्लोजोल युक्त विषादी १ ग्राम प्रति लिटर पानीको दरले वा कासु वी २ मिलिलिटर प्रति लिटर पानीमा मिसाई ७-१० दिनको अन्तरालमा २ पटक छर्नुहोस्।



### लक्षण

यो रोग धानको गाज लाग्ने अवस्थामा पातमा लाग्ने रोग हो। पातको दुवै छेउतिर चुच्चिएका अण्डाकार खैरा थोप्लाहरू देखिनु यसको लक्षण हो। यी थोप्लाको विचमा सेतो विन्दु हुन्छ र विस्तारै बढ्दै गई पातहरू डड्दै जान्छ।

तस्बिर:- धानमा लाग्ने मरुवा रोग

## धानबालीमा लाग्ने खैरा रोग

यो रोग कुनै खास जीवाणुबाट हुने नभई जिंक नामक सुक्ष्म खाद्यतत्वको कमीले गर्दा हुन्छ।

**लक्षण:** धान रोपेको १०-१५ दिनपछि नै देखापर्दछ। शुरूमा बोटको तल्लो अर्थात् पुरानो पात पहेंलो भई पातको नशाको विचमा बढी पहेंलोपन देखिन्छ। यसरी पहेंलोपन बढी हुनुको साथै पातमा खैरो रंगको अति साना साना थोप्लाहरूको धब्बा विकास भई पात पुरै बदामी खैरो रंगको हुन जान्छ। यस्ता विरूवाको वृद्धि अति कम हुन्छ, बोट होचो हुन्छ, गाँज कम लाग्छ र पुरै बोट मरेर जान पनि सक्छ।

**रोग व्यवस्थापन:** खेतमा पानी निकासको राम्रो प्रबन्ध मिलाउनुहोस्। लगाईसकेको धानबालीमा यो रोग देखा परेमा जिंक सल्फेट, १ के.जी. प्रति रोपनी वा ६७० ग्राम प्रति कठ्ठाका दरले प्रयोग गर्नुहोस्।



## मकै

- मकैबालीमा धानचमरा आउनुअघि ३.३ के.जी. युरिया प्रति रोपनी वा २.२ के.जी. युरिया प्रति कठ्ठा र बर्णशंकर जातहरूको लागि ४.९ के.जी. युरिया प्रति रोपनी वा ३.३ के.जी. युरिया प्रति कठ्ठाको दरले दोश्रो टपड्रेस गर्नुहोस्।
- मकैमा अमेरिकी फौजी कीरा (Spodoptera frugiperda) को प्रकोप देखिएकोले नियमित अनुगमन गर्नुहोस्। कीराको संख्या तथा क्षतिको आँकलन गर्न वयस्कको लागि बत्ति र फेरोमन पासोको तथा लार्भाको लागि खाल्डे पासोको प्रयोग गर्नुहोस्। प्रकोप ज्यादा भएमा नोक्सानी कम गर्न इमामेक्टिन बेन्जोएट ५% एस.जी., १ ग्राम प्रति तीन लिटर पानी र स्पिनोस्याड ४५% एस.सी., १ मिलिलिटर प्रति तीन लिटर पानीको दरले पानीमा मिसाई आलोपालो गरि मकैको बोट भिज्नेगरि ७ दिनको फरकमा २-३ पटक छर्नुहोस्।
- मकैबालीमा गवारो कीरा तथा ध्वाँसे थेगले (Gray leaf spot) रोगको अनुगमन गर्नुहोस्। साथै वेभिष्टिन वा डाइथेन एम.-४५ वा साफ २ ग्राम प्रति लिटर पानीको दरले रोग देखापर्नु केही दिन अगावै १ पटक छर्केर उपचार गर्नुहोस्।



- खेतबारीमा लगाईएका मकैको बिरुवाहरुको पात वा कलिला डाँठहरुमा तल चित्रमा देखाईएका जस्ता लक्षण देखिएमा कृषि प्राविधिकसँग सम्पर्क राख्नुहोस् वा पैसा नलाग्ने नार्कको फोन नम्बर-११३५ मा हरेक सोमबार दिँउसो २ देखि ४ बजेसम्म सम्पर्क गर्नुहोस्।



## फलफूल बाली

- सुन्तलाजात फलफूलमा लाग्ने हरियो पतेरो (Green stink bug) को प्रकोप कम गर्नको लागि यसका माउ र बच्चा (adult and nymph) हरूलाई बिहान वा बेलुका हात अथवा जालीले पत्रेर नष्ट गर्ने वा खरानी/काठको धुलो छर्कनुहोस्। यो कीराको प्राकृतिक शत्रुहरु बगैँचामा रहने भएकोले सकेसम्म रासायनिक बिषादीको प्रयोग नगरी वानस्पतिक बिषादीको प्रयोग गर्नुहोस्। यदि रासायनिक बिषादीको प्रयोग जरुरी देखिएमा रोगर ३० ई.सी. २ एम.एल. प्रति लिटर पानीमा मिसाई साँझको समयमा बोट भिज्नेगरि छर्नुहोस्।
- सुन्तलाजात फलफूलमा फल झर्ने समस्या व्यवस्थापन गर्न बिरुवा बर्धक रसायन प्लानोफिक्स (Planofix) वा प्लान्टोप्लेक्स १ एम.एल. प्रति लिटर पानीमा घोली पात र फल भिज्नेगरि छर्नुहोस्।
- कागतीका बोटहरुमा कत्ले कीरा, पतेरो, नयाँ पालुवामा लाग्ने लाही, पात खाने लाभ्रे, सुलसुले आदि बढी आउन सक्ने भएकोले पहिचान गरि नियन्त्रण गर्नुहोस्।
- अमिलो जातका फलफूलबालीको कापमा आउने नयाँ सीधा ठाडो बढ्ने हाँगा (चोर हाँगा) निरीक्षण गरि हटाउनुहोस्।
- केराको बोट ओइलाउने (पानामा रोग) देखिएमा रोग लागेको बोट बिरुवा उखेलेर हटाउने, नयाँ बिरुवा सार्नको लागि रोग नलागेको क्षेत्रबाट ल्याउने तथा कार्बेन्डाजिम (बेभिष्टिन) १ लिटर पानीमा २ ग्राम घोली बोटको फेद भिजाउने तथा पातमा छर्नुहोस्। वा कपर अक्सिक्लोराइड २ ग्राम प्रति लिटर पानीमा घोली बोट र जरा भिज्नेगरि छर्नुहोस्।

- केराको बगैँचामा गवारो (Rhizome Weevil) लाग्न सक्ने भएकोले नियमित अनुगमन गर्नुहोस्। गवारो देखिएमा बगैँचाको सरसफाई गर्ने, घरि काटिसकेपछिका ठुटाहरूलाई नष्ट गर्ने, कीरालाई द्र्याप गरि नष्ट गर्नुहोस्। कीराको प्रकोप बढि भएमा बोटको कापमा वा गुवोमा कार्बोफ्युरान ५-७ ग्राम राख्नुहोस् वा कीराको पासोमा कीरालाई आकर्षित गरी नष्ट गर्नको लागि केराको थामलाई ८-१० ईन्चको टुक्रा काटेर तीनवटा टुक्रा-टुक्राको विचमा स-सानो ढुङ्गा (कंक्रीट) राखेर पासो तयार पार्ने र ठाँउ-ठाँउमा राखेर प्रत्येक दिन यसको अवलोकन गरी पासोमा परेको कीरा नष्ट गर्नुहोस्।
- केराको घारीमा प्रशस्त कोथाहरू आउने भएकोले माउबोट सँग २ वटा कोथा मात्र रहने गरि बाँकी कोथाहरू हटाउनुहोस्। कोथा हटाउन केराको घारीको कोथा फेदैदेखि उखेलनुहोस्।
- फलफूल तथा तरकारी बालीमा लाग्ने पाउडरी मिल्ड्युको व्यवस्थापनको लागि बारी सधैं सफा सुगधर राख्ने, रोगी विरुवाको ठुटाहरू र झरेका पातहरू जम्मा गरेर जलाउने वा खाल्डोमा पुर्ने गर्नुहोस्। साथै सल्फरयुक्त विषादी क्याराथेन २ मिलिलिटर प्रति लिटर पानीमा मिसाई सम्पूर्ण पात भिजेगरि ७-१० दिनको फरकमा २-३ पटक छर्कनुहोस्।
- अम्बामा गुटी (Air layering) विधिबाट प्रसारण गर्न उपयुक्त समय भएकोले पानी नपरेको समय पारेर गुटी बाँध्नुहोस्।
- आँपमा ईनार्चिङ (Inarching) विधिबाट कलमी गर्ने उपयुक्त समय भएकोले कलमी गर्नुहोस् र नर्सरीमा उच्च आर्द्रता (८०-९० प्रतिशत) कायम गर्नुहोस्।
- स्टोन/इपिकोटायल विधिबाट कलमी गरेको आँपको नर्सरीमा ८०-९० प्रतिशत भन्दा कम आर्द्रता भएमा बेला-बेलामा पानी छर्किनुहोस्। साथै कलमी गरेको भागभन्दा तलबाट पलाएका मुनाहरू हटाउनुहोस्।
- आँपको पातमा जालो बनाउने (Mango leaf webber) कीराको व्यवस्थापनको लागि लष्टी वा ब्रसको सहायताले जालो हटाउनुहोस्; कीराले क्षति गरेको पातहरू नष्ट गर्नुहोस्, नीमजन्य विषादीहरू प्रयोग गर्नुहोस्। प्रकोप ज्यादा भएमा Lambdacyhalothrin ५ EC २ मिलिलिटर प्रति लिटर पानीको दरले वा फेम (Flubendiamide ३९.३५ SC) १ मिलिलिटर प्रति ३ लिटर पानीको दरले पानी नपरेको समयमा छर्कनुहोस्। प्रकोप नियन्त्रण नभएमा १ हसापछि Quinolphos २५ EC १.५ मिलिलिटर प्रति लिटर पानीको दरले पानी नपरेको समयमा छर्कनुहोस्।
- आँपको हाँगा सुकाउने गवारो कीराले कलिलो हाँगाको मुनाबाट काटेर हाँगाभित्र छिर्दछ र भित्र सुरुङ्ग बनाउँदै जान्छ जसले गर्दा हाँगा सुक्दछ। जाडोको समयमा हाँगामा बनाएको सुरुङ्गभित्र गवारोहरू बस्छन् र न्यानो मौसममा (फाल्गुण चैत्रमा) पुनः नोक्सानी शुरु गर्दछन् र सुकेको हाँगाभित्र प्युपामा परिवर्तित हुन्छन्। यस कीराको व्यवस्थापनको लागि एकिकृत प्रविधिको प्रयोग गर्नुहोस्। आँप टिपिसकेपछि सुकेका हाँगाहरू काटेर जलाई नष्ट गर्नुहोस्। यस कीराको बयस्कले असार महिनाको दोश्रो हप्ता देखि फुल पार्ने भएकोले असारको अन्तिम हप्ता वा श्रावणको पहिलो हप्ताबाट आँप टिपिसकेपछि १५ दिनको फरकमा इमिडाक्लोप्रीड (Imidacloprid 17.8% SL) १ मिलिलिटर प्रति लिटर पानीको दरले अथवा थायोमेथोक्जाम (Thiamethoxame 25% WG) १ ग्राम प्रति लिटर पानीको दरले ५ पटकसम्म छर्कनुहोस्।



- स्याउमा लाग्ने धुले ढुसी रोग (Powdery mildew) को व्यवस्थापनको लागि चोर हाँगाहरू हटाई बगैँचाको सरसफाई गर्नुहोस्। डाउनोक्याप (४८% ई.सी.) ३ एम.एल. प्रति लिटर पानीमा मिसाई छर्कनुहोस् अथवा लाईम सल्फर (२२% एस.सी.) २ ग्राम प्रति लिटर पानीमा मिसाई छर्कनुहोस्।
- स्याउमा लाग्ने स्यानजोस कत्ले कीरा व्यवस्थापनको लागि १% को बोर्डो मिश्रण (१० ग्राम नीलोतुथो र १० ग्राम चुन प्रति लिटर पानी) बोट भिज्नेगरि छर्नुहोस्। प्रकोप बढी भएमा चोर हाँगाहरू हटाई सर्वो खनिज तेल ५ एम.एल. प्रति लिटर पानीमा मिसाई बोट भिज्नेगरि छर्नुहोस् अथवा थायोमेथोक्जाम (२५% डब्लु.जी.) ०.५ ग्राम प्रति लिटर पानीमा मिसाई बोट भिज्नेगरि छर्नुहोस्।

## कफि बाली

- पोली ब्यागमा रोपिएका बेर्नामा फेद/जरा कुहिने रोग देखिन सक्ने हुँदा ०.५% बोर्डो मिश्रण बनाई पुरै बोट भिज्नेगरि स्प्रे गर्नुहोस्।
- ४-५ वर्ष पुराना कफी बगैँचामा अनावश्यक रूपमा बढी आएका बाक्ला र चोर हाँगाहरू हटाउनुहोस्।
- कफिका विरुवा लगाईएका बगैँचाहरूमा नियमित अवलोकन गरि ५ फिटको उचाईमा आएका विरुवाहरूको टुप्पो काट्ने र जमीनको सतहबाट १ फीट माथि सम्मका हाँगाहरू हटाई बोर्डोपिष्टको लेप लगाउनुहोस्।
- कफिको सेतो गवारोले फुल पार्ने समय भएकोले बोर्डोपिष्ट बनाई काण्डमा लेप लगाउनुहोस्।
- कफि बगैँचा वरिपरि पलाएका घाँस काटी सफा राख्नुका साथै छहारीको प्रवन्ध मिलाउनुहोस्।

## तरकारी बाली

- मध्यपहाडको बारी जग्गामा भदौमा रोप्न जनकदेव, डेजिरे, कार्डिनल, खुमल उज्जवल, खुमल उपहार मध्ये उपलब्ध आलुको बीउ मौसमको अवस्था हेरि रोप्नुहोस्। जग्गा तयारीको बेलामा १००० के.जी. कम्पोष्ट मल तथा डि.ए.पि. १०.९ के.जी; युरिया २.२ के.जी; र म्युरेट अफ पोटास ५.० के.जी. प्रति रोपनीको दरले प्रयोग गर्नुहोस्।
- तरकारी बालीको ब्याड राख्ने जग्गाको माटोको उपचार गर्नु परेमा बेभिष्टिन ६ ग्राम प्रति लिटर पानीमा मिसाई बीउ राख्नु ३-४ दिन अगाडी छर्कनुहोस्।
- मध्यपहाडी जिल्लाहरूमा मध्यम जात साथै काठमाडौं लोकल काउलीको बीउ लगाउने समय भएकोले नर्सरी राख्दा १ वित्ता (१५-२० से.मी.) अग्लो ब्याड बनाई ४ अँगुलको फरकमा लाइन कोरेर पातलो गरि बीउ राखी हल्का माटोले पुरेपछि छापो राख्नुहोस्। झरी पर्ने समयमा बेर्नालाई जोगाउन प्लाष्टिकको छापो प्रयोग गर्नुहोस्।
- खुमल चौडा पात, खुमल रातो पात, मार्फा चौडापात जस्ता रायोका जातहरूको नर्सरी पानी नजम्ने गरी राख्नुहोस् र चालिस दिने मूला रोप्नुहोस्।
- लहरेबालीमा गवारो कीराको व्यवस्थापनको लागि रोगर ३० ई.सी. २ एम.एल. प्रति लिटर पानीमा मिसाई साँझको समयमा बोट भिज्नेगरि छर्नुहोस्।
- तरकारी बालीको बोट ओइलाउने रोगको व्यवस्थापनको लागि पानी जम्न नदिन निकासको उचित प्रवन्ध मिलाउनुहोस्। साथै कार्बेन्डाजिम (बेभिष्टिन) १ लिटर पानीमा २ ग्राम घोली बोटको फेद भिज्नेगरि ड्रेन्चिङ (Drenching) गर्नुहोस् र रोगी बोटहरू हटाउनुहोस्।
- भण्टाको डाँठ तथा फलको गवारो व्यवस्थापनको लागि गवारोको कारण ओईलाएको मुन्टा, पात तथा फल टिपी करीव १ फुट गहिरो खाडलमा पुर्ने वा जलाउने गर्नुहोस्। प्रकोप ज्यादा भएमा क्लोरानट्रानिलिप्रोल (कोराजेन) १८.५ इ.सि., ०.२ एम.एल. प्रति लिटर पानीमा मिसाई साँझपख छर्नुहोस्।



- यो समयमा खराने वा धुले दुसी (पाउडरी मिल्ड्यु) रोग फैलन मौसम अनुकूल रहने हुँदा तरकारीबालीमा यसको प्रकोप न्यूनीकरण गर्न निम्नसारको व्यवस्थापन विधि अपनाउनुहोस्।
  - ✚ यसको जिवाणु माटो तथा बीउमा रहने र हावाबाट पनि सार्ने हुँदा घुम्तीबाली प्रणाली अपनाउनुहोस्।
  - ✚ फाटफुट रोगको लक्षण देखिने बित्तिकै रोगी पात हटाउने र माटोमा गाड्ने अथवा जलाई दिने गर्नुहोस्।
  - ✚ खेतबारीको सरसफाईमा ध्यान दिनुहोस् र काँक्रो, फर्सी समूहका अन्य बिरुवाहरु हटाउनुहोस्।
  - ✚ रोगको आक्रमण देखिएमा काराथिन १.५ एम.एल. प्रति लिटरको दरले सात दिनको फरकमा २-३ पटक सम्पूर्ण पात भिज्नेगरि छर्कनुहोस्।
- विभिन्न बालीहरुमा सेतो झिंगाले आर्थिक नोक्सानी गर्नुको साथै भाइरस रोगहरु पनि सार्ने हुँदा जैविक विषादी, भर्तिसिलियम लेकानी २ एम.एल. प्रति लिटर पानीमा मिसाई छर्कनुहोस्। प्रकोप ज्यादा भएर रासायनिक विषादी प्रयोग गर्नुपरेमा एसिटामाइप्रिड २०% एस.पि. (इक्का, माजिक) १ ग्राम प्रति लिटर पानीमा घोलेर पातको पछाडिको भाग भिज्नेगरि स्प्रे गर्नुहोस्।
- फल दिने बाली गोलभेंडा, भण्टालाई अरु बाली भन्दा अलि बढि खाद्यतत्वको आवश्यकता हुने भएकोले पहिलो बाली टिपिएको हरेक १५-२० दिनको फरकमा युरिया मल १० ग्राम प्रति बोटको दरले टपड्रेस गर्नुपर्दछ। यस्तै गरि सुक्ष्म खाद्यतत्व जस्तै- मल्टिप्लेक्स/ट्रिप्लेक्स/एग्रोमिन लाई २ एम.एल. प्रति लिटर पानीमा घोलेर बोटमा स्प्रे गर्नुहोस्।
- गोलभेंडामा लाग्ने अगौटे डढुवा/अल्टरनेरिया थोप्ले रोगको अनुकूल मौसम भएकोले रोगको व्यवस्थापनको लागि डाईथेन एम-४५, २ ग्राम प्रति लिटर पानीमा मिसाई ७-१० दिनको फरकमा २-३ पटक पात भिज्नेगरि पानी नपरेको समयमा स्टिकर मिसाई छर्कनुहोस्।
- गोलभेंडा तथा लहरे बालीमा भाइरस रोगको लक्षण देखिएमा रोगग्रस्त सबै बोटहरु उखेलनुहोस् र यो प्रक्रिया एक हप्तापछि पुनः दोहोर्‍याउनुहोस्। झारपातको उचित व्यवस्थापन गर्नुहोस्। बोट छुनुअघि साबुन पानीको झोलले हात धुनुका साथै खेतीमा प्रयोग गरिने औजारहरु राम्रोसँग धुनुहोस्। रोगग्रस्त बोट छोएपछि हात नधोई अन्य निरोगी बोटहरु नछुनुहोस्। भाइरस रोग सार्ने कीराहरु जस्तै- लाही तथा सेतो झिंगाको अनुगमन गरि व्यवस्थापनका उचित उपायहरु अपनाउनुहोस्।

## अन्य

- वर्षातको समयमा मौरी घरमा खाना (मह र पराग) छु छैन नियमित अनुगमन गर्नुहोस्। यो समयमा मौरीलाई चरन कम हुने भएकोले चिनी चास्नी बनाएर खुवाउनुहोस्। साथै घर राखेको सबै खुट्टाहरुमा कचौरा/प्लास्टिकको बट्टामा पानी राख्नुहोस्। मौरी घरमा रोग, सुलसुले र रानु भए नभएको नियमित अवलोकन गर्नुहोस्। तापक्रम र आर्द्रतामा घटबढ भइरहँदा मौरीको छाउरामा कुहिने रोग (Foul brood disease) लाग्ने सम्भावना हुने भएकोले मौरी घरको नियमित अनुगमन गर्नुहोस्।
- शंखे तथा चिप्ले कीराहरुबाट नोक्सानी कम पार्न यिनिहरु हिड्ने बाटो र बिरुवा/बारीको वरपर नुनको धुलो, सुख्खा काठको धुलो, अन्डाको बोक्राको टुक्रा साथै मानिस अथवा जनावरको रौं छर्नुहोस्। यिनीहरु लुकेर बस्ने ठाउँहरु जस्तै: झारपात, पात-पतिङ्गर, काठ तथा फोहर थुपारेको ठाउँलाई सफा राख्नुहोस्। साथै १ के.जी. गहुँको चोकर, ३० ग्राम नीलोटुथो वा मेटलडिहाईड (Metaldehyde 5%), ५० ग्राम चिनी वा मोलासिस चाहिँदो पानीमा मिसाएर बनाईएको विषादी पासो डल्लो पारेर साँझपख बिरुवाको वरपर राख्नुहोस्।

## पशुपालन

### गाई, भैंसी, भेडा, बाखा

- नेपालमा पहिलोपटक वर्षायाममा विशेष गरि झापा, मोरङ, चितवन, र रौतहट जिल्लाका गाईहरूमा नयाँ प्रकारको रोग - लम्पी स्किन डिजिज (Lumpy Skin Disease) देखापरेको र अन्य स्थानहरूमा पनि फैलिने क्रममा रहेको छ। खोर-गोठमा लामखुट्टे र भुसुनाहरू आउन नदिन सुरक्षित तरिकाले धुँवा लगाउनुहोस्। लामखुट्टे, किर्ना र भुसुना जस्ता कीराहरूले रोगी पशुबाट स्वस्थ पशुमा सार्ने यो रोगको बारेमा अनुसूची-२ मा विस्तृतमा दिइएको छ।
- बाखाहरूलाई छमासे रोग (इन्टेरोटोक्सेमिया) लाग्नबाट जोगाउन नयाँ विकास गरिएका चरन क्षेत्रमा नचराउनुहोस्।
- यो समयमा प्रायः भेडाबाखाहरू ऋतुचक्रमा आउने हुँदा पोषिलो आहाराको साथै खुवाइरहेको मात्रामा प्रति दिन २०० ग्राम दाना थपेर खुवाउनुहोस्।
- यो समयमा बाखामा देखिने कुम्भी (ढकेरी) रोगको रोकथाम गर्न मासिक एक चक्की डाई ईथाइल कार्बामाजिन (डी.ई.सी)-१०० एम.जी. खुवाउनुहोस्। ढकेरी लागेका बाखाको हकमा दैनिक एक चक्की सात दिन सम्म खुवाउनुहोस् र साथमा भिटामिन बी कम्प्लेक्सको सुई २-३ दिनसम्म लगाउनुहोस्।
- उच्च वातावरणीय तापक्रम र आर्द्रता, आहाराको कमी र बढी कामले गर्दा पशुहरूलाई भ्यागुते रोग देखापर्छ। सँगै राखिएका अन्य पशुलाई रोग सार्ने भएकोले सङ्क्रमित पशुलाई छुट्टै राख्नुहोस्। रोगको शंका लागेमा पशु स्वास्थ्य प्राविधिकको सिफारिसमा एन्टिबायोटिक औषधीहरूको प्रयोग गर्नुहोस्। तीन वर्षभन्दा माथिका सबै गाईभैंसीलाई पहिलोपटक १ देखि ३ महिनाको फरकमा दुई डोज र त्यसपछि हरेक ९ देखि १२ महिनाको फरकमा १ डोज खोप दिई यो रोगलाई नियन्त्रण गर्नुहोस्।
- गर्मीको समयमा पशुहरूको शरीरबाट पसिनासँगै नुनको मात्रा खेर जाने हुँदा शारीरिक बृद्धि र प्रजननका लागि दैनिक ५०-६० ग्राम नुन पानीमा मिसाई खुवाउनुहोस्।
- प्रायः गरि यो समयमा उच्च पहाडी र हिमाली भेगका भेडाबाखाहरूमा निमोनिया र छेर्ने समस्या देखिने हुँदा यी समस्याबाट बचाउन भेडाबाखालाई पानीमा भिजन नदिनुहोस्। साथै भर्खरै काटिएका ओसिलो र कलिला घाँसहरू ओइलाएर मात्र खुवाउनुहोस्।

### कुखुरा, हाँस, बंगुर

- वर्षातको समयमा सापेक्षिक आर्द्रता बढी हुने भएकोले कुखुराको खोरको सोतर समय-समयमा पल्टाई दिनुहोस् र चुना छर्कनुहोस्।
- हुर्किएका (८ हप्ता माथि) र अन्डा उत्पादन गरिरहेका खुल्ला छाडी पालिएका कुखुराहरूलाई प्रत्येक महिना गोलो जुका विरुद्ध पिपेराजिन औषधि ३५ मिलिग्राम प्रति के.जी. शारीरिक तौलको दरले खुवाउनुहोस्।
- गर्मीको तनाव कम गर्न कुखुराहरूलाई प्रति कुखुरा १०-२० एम.एल. बि कम्प्लेक्स वा इमिनोकेर/जिट्रेश खानेपानीमा दिनुहोस्। साथै दाना खाने भाँडाहरू बिहान १० देखि बेलुका ४ बजेसम्म १ फिट माथि उचालीदिनुहोस् र बेलुका दानाको मात्रा बढाईदिनुहोस्।
- कुखुरामा फाउल पक्स र कोराईजा देखिन सक्ने भएकोले फाउल पक्स विरुद्ध पहिलो पटक ४२ दिनमा (पखेटामा) र १२-१४ हप्तामा फाउल पक्स विरुद्ध पुनः खोप दिनुहोस्। साथै कोराईजा विरुद्ध ५२-६० दिन उमेर भएका कुखुरामा छातीको मासुमा ०.५ एम.एल. का दरले खोप लगाउनुहोस्।

## मत्स्यपालन

- वर्षातको समयमा सापेक्षिक आर्द्रता बढी भई दानामा दुसी लाग्न सक्छ। यस्तो दाना खुवाउँदा माछामा कलेजो सुत्रिने समस्या (हेपाटोमा) हुन सक्ने भएकोले दानालाई सुख्खा तथा हावा खेल्ने कोठामा बोरामा प्याक गरि काठको फल्याक माथि राख्नुहोस्।
- बादल लागेको दिन र भोलिपल्ट बिहानीपख माछापोखरीमा अक्सिजनको कमि हुन गई माछाको मृत्यु हुनसक्ने भएकाले बादल लागेको दिन र भोलिपल्ट बिहान ३-५ बजेसम्म माछालाई तनाव (Stress) रहित राख्न समय-समयमा पानी फेर्नुहोस्। साथै, पोखरीमा अक्सिजनको पर्याप्त मात्रा कायम राख्न ०.७५ के.भि.ए. क्षमताको वायु यन्त्र (Aerator) प्रति हेक्टर जलाशयमा प्रयोग गर्नुहोस्।
- वर्षातको पानीले पोखरीको सुक्ष्म-जलीय जीव (Planktons) बगाएर खाद्यतत्वको कमी हुनसक्ने हुँदा सिफारिस मात्रामा (पाकेको गोठेमल ३००० के.जी.; युरिया २३ के.जी.; डि.ए.पी. १५ के.जी. प्रति हेक्टर जलाशयका दरले) मलखाद प्रयोग गर्नुहोस्।

## घाँसेबाली

- इपिल इपिल र किम्बु घाँसको बेर्ना र डाँठ सार्ने समय भएकोले समयमै बेर्ना र डाँठको ब्यवस्था गरि सार्नुहोस्।
- विभिन्न किसिमका भुँई घाँस, मकैको बोट तथा खेर गएका घाँसहरुलाई साइलेज बनाउने उपयुक्त समय भएकोले बढी भएका घाँसहरुलाई साइलेज बनाएर राख्नुहोस्। साइलेज विभिन्न तरिकाले बनाउन सकिन्छ। साइलेज बनाउँदा घाँस सकेसम्म पोषिलो अवस्थामा काट्नुहोस्। दलहन जातका घाँसहरु, दुधिलो अवस्थाको मकैको बोट एवं कलिलो अवस्थाको घाँसमा पोषिलोपना बढी हुने गर्दछ।
  - ✦ घाँसको चिस्यान ३० देखि ३५% सम्म कायम गर्नुहोस्। भर्खर काटेको घाँसमा सरदर ७० देखि ८०% चिस्यान रहेको हुन्छ। घाँस काटिसकेपछि २४ घण्टा सम्म घाममा सुकाउँदा यो चिस्यान कायम गर्न सकिन्छ। घाँसलाई १ देखि २ इन्च सम्ममा टुक्र्याउनुहोस्।
  - ✦ घाँसलाई कुहाउने ब्याक्टेरियाहरुबाट जोगाउन र अम्लियपना बढाइ गलाउनको लागि १ प्रतिशत कडा सल्फ्युरिक एसिड एकनासले मिसाउनुहोस्। साइलेजलाई प्लास्टिकको थैला वा साइलो पिट के मा बनाउने हो निक्क्यो गरि हावा नछिर्ने गरि घाँसलाई खँदैर राख्नुहोस्। घाँसमा २% खुँदो एकनासले मिसाउँदा साइलेजको गुणस्तरमा बृद्धि हुन्छ। घाँस राखेको २ महिनामा उच्च गुणस्तरको साइलेज तयार हुन्छ। यस साइलेजलाई आवश्यकता अनुसार थोरै-थोरै झिक्दै उग्राउने पशुलाई खुवाउनुहोस् साथै साइलेज झिकिसकेपछि हरेक पटक हावा नछिर्ने गरि खाल्टो बन्द गर्नुहोस्।

## कृषि-मौसम सल्लाह बुलेटिन तयारी गर्ने विशेषज्ञ समूह

क्र.सं	नाम थर	कार्यक्षेत्र	कार्यालय	इ-मेल	सम्पर्क फोन
१	टिका राम चापागाँई	वागवानी	राष्ट्रिय कृषि वातावरण अनुसन्धान केन्द्र, खुमलटार	chapagaintika@gmail.com	९८५११३३६१२
२	मनोज कुमार ठाकुर	कृषि सञ्चार	राष्ट्रिय कृषि प्रविधि सूचना केन्द्र, खुमलटार	thakur27819@gmail.com	९८५१२१६२९६
३	सञ्जय विष्ट	कीट विज्ञान	राष्ट्रिय कीट विज्ञान अनुसन्धान केन्द्र, खुमलटार	sanjayabista@gmail.com	९८५११९१३९०
४	डा. कालिकाप्रसाद उपाध्याय	आलुबाली	राष्ट्रिय आलुबाली अनुसन्धान कार्यक्रम, खुमलटार	kalikaupadhyay@yahoo.com	९८६०७९९७५३
५	नविन गोपाल प्रधान	वागवानी	राष्ट्रिय वागवानी अनुसन्धान केन्द्र, खुमलटार	navin.pradhan@gmail.com	९८५११००८२०
६	राजेन्द्र कुमार भट्टराई	बाली विज्ञान	राष्ट्रिय बाली विज्ञान अनुसन्धान केन्द्र, खुमलटार	rkbhattarai@gmail.com	९८४३४७२२७०
७	चेतना मानन्धर	बाली रोग	राष्ट्रिय बाली रोग विज्ञान अनुसन्धान केन्द्र, खुमलटार	chetana.manandhar@gmail.com	९८४१६२४१८१
८	डा. अमित प्रसाद तिमिल्सिना	बाली विज्ञान	राष्ट्रिय कृषि वातावरण अनुसन्धान केन्द्र, खुमलटार	timilsinaamit87@gmail.com	९८५५०४७७३३
९	नविन रावल	माटो विज्ञान	राष्ट्रिय माटो विज्ञान अनुसन्धान केन्द्र, खुमलटार	nabin_rawal@yahoo.com	९८५७०६५०२१
१०	डा. नारायण पौडेल	पशु स्वास्थ्य	राष्ट्रिय पशु स्वास्थ्य अनुसन्धान केन्द्र, खुमलटार	narayan.paudyal@narc.gov.np	९८६३३३५०४६
११	डा. रुपा वास्तोला	पशु आहारा	राष्ट्रिय पशु आहारा अनुसन्धान केन्द्र, खुमलटार	bastola_rupa@yahoo.com	९८४१३१९८३९
१२	रामेश्वर रिमाल	कृषि मौसम	राष्ट्रिय कृषि वातावरण अनुसन्धान केन्द्र, खुमलटार	rameshwarrimal@gmail.com	९८५१०४४१३०
१३	प्रेम तिमलसिना	मत्स्य विज्ञान	राष्ट्रिय मत्स्य अनुसन्धान केन्द्र, गोदावरी	p.timalsina01@gmail.com	९८६९५७९१६७
१४	विभूति पोखरेल	मौसम पूर्वानुमान	मौसम पूर्वानुमान महाशाखा, गौचर, त्रि. अ. वि.	info@mfd.gov.np, mfdhdm@gmail.com	०१-४११३१९१

## अनुसूची -१: नेपालको मौसम पूर्वानुमानमा प्रयोग हुने शब्दावलि

### Terms used in Weather Forecasting in Nepal

<b>बादलको अवस्था (Cloud condition)</b>	सफा (Fair)	No cloud in the sky		
	मुख्यतया सफा (Mainly fair)	1/8 to 2/8 (25%) sky covered by cloud		
	आंशिक बदलि (Partly cloudy)	3/8 (26%) to 4/8 (50%) sky covered by cloud		
	साधारणतया बदलि (Generally cloudy)	5/8 (51%) to 6/8 (75%) sky covered by cloud		
	अधिकांश बदलि (Mostly cloudy)	6/8 (76%) to 7/8 (88%) sky covered by cloud		
	पूर्ण बदलि (Cloudy)	8/8 (100%) or all sky covered by cloud		
<b>वर्षाको प्रकृति (Nature of Rain)</b>	Temporary or Brief (क्षणिक वर्षा)	Weather phenomena occur for short span of time usually less than two hour		
	Continuous (लगातारको वर्षा)	Weather phenomena occurring regularly and more often throughout the time duration		
	Intermittent (रोकिदै हुने वर्षा)	Rain occurring and reoccurring at certain intervals		
	Widespread (व्यापक वर्षा)	Weather phenomena extensively throughout an area during specified time duration		
<b>वर्षाको संभाव्यता र यसको क्षेत्र (Rainfall probability in percentage and its coverage)</b>	$<10\%$	None used	Isolated	at one or two places (एक-दुई स्थानमा)
	10-30%	Slight Chance	Widely Scattered	at a few places (थोरै स्थानमा)
	30-50%	Chance/possible	Scattered	at a some places (केहि स्थानमा)
	50-80%	Likely	Fairly widespread	at many places (धेरै स्थानमा)
	$>80\%$	More likely	Widespread	at most places (अधिकांश स्थानमा)
<p>संभावित वर्षाको मात्रा (%) = आंकलन X क्षेत्र, जहाँ आंकलन भन्नाले कुनै स्थानमा वर्षा हुन सक्ने संभावना (%) जनाउँदछ भने क्षेत्र भन्नाले तोकिएको स्थानको वर्षा हुन सक्ने संभावित भू-भाग (%) जनाउँदछ। उदाहरणका लागि कुनै स्थानको ८०% क्षेत्रमा ५०% वर्षाको आंकलन गरेको अवस्थामा सो स्थानको संभावित वर्षाको मात्रा (%) = <math>0.५ \times 0.८ = ४०\%</math> हुन आउँछ।</p>				
<b>वर्षाको मात्रा (Rainfall amount based on total accumulated rainfall during 24 hrs)</b>	Light rain (हल्का वर्षा)	less than 10 mm		
	Moderate rain (मध्यम वर्षा)	10 mm or more but less than 50 mm		
	Heavy rain (भारी वर्षा)	50 mm or more but less than 100 mm		
	Very heavy rain (धेरै भारी वर्षा)	100 mm or more but less than 200 mm		
	Extremely heavy rain (अति भारी वर्षा)	200 mm or more		
<b>समयसिमा (Time Period)</b>	Today (आज)	6 AM to 6 PM		
	Morning (बिहान)	6 AM to Noon		
	Afternoon (अपरान्ह)	Noon to 6 PM		
	Late afternoon (अपरान्हको उत्तरार्ध)	3 PM to 6 PM		
	Evening (साँझ)	6 PM to 9 PM		
	Night (राती)	6 PM to 6 AM (Next day)		

श्रोत: मौसम पूर्वानुमान महाशाखा, जल तथा मौसम विज्ञान विभाग

## अनुसूची -२: लम्पी स्किन डिजिज (Lumpy Skin Disease) बारे सामान्य जानकारी

हाल नेपालमा पहिलोपटक केही स्थानहरू विशेष गरि झापा, मोरङ, चितवन, र रौतहट जिल्लाका गाईहरूमा नयाँ प्रकारको रोग देखापरेको छ र यो रोग अन्य स्थानहरूमा पनि फैलिने क्रम जारी छ। यस रोगलाई लम्पी स्किन डिजिज (Lumpy Skin Disease) भनेर यकिन गरिसकिएको छ। यो रोग पशुहरूबाट मानिसमा हालसम्म सरेको भेटिएको छैन।

यो रोग एक विषाणु (Virus) जन्य रोग हो। लामखुट्टे, किर्ना र भुसुना जस्ता कीराहरूले यो रोगको विषाणु रोगी पशुबाट स्वस्थ पशुमा सार्ने गर्छन्। यसको अलावा रोगी पशुहरूको सिंगान, दूध, र घाउबाट निस्केको पीप, रगत, जस्ता जैविक रसहरूको प्रत्यक्ष संसर्गबाट पनि यो रोग सर्न सक्छ।

यो रोगका लक्षणहरू साधारण र हल्का रूपका देखि निकै कडा खालको पनि देखिन सक्छ। साना पशुहरूमा यो रोग कडारूपमा लाग्दछ भने वयस्क पशुहरूमा

साधारण लक्षणहरू देखिन सक्छन्। रोगी पशुहरूमा ज्वरो (१०४-१०५ डिग्री फरेनहाईट) आउने, अरुचि हुने र झोक्राउने लक्षण देखिन्छ।

त्यसको २-३ दिनमा पशुको शरीरभरि नै, छालामा गिर्खा र गाँठाहरू देखिन शुरू गर्छ।

यस्ता गिर्खा र गाँठाहरूमा पिप जम्मा भई यो घाउमा परिणत हुन्छ र यसमा जिवाणुजन्य संक्रमण भई समस्या झन् बढ्दै जान्छ।

विस्तारै शरीरका भित्री अङ्गहरू जस्तैफोक्सो, पेट, श्वासनलीमा पनि यस्ता गिर्खा र गाँठाहरू बढ्न

गई निमोनिया हुन्छ। खुट्टा र शरीरको तल्लो भागमा भएका यस्ता संक्रमणले गर्दा पशुहरू

हिड्न नसक्ने भई बसिरहने (Downer) हुनसक्छ जसले गर्दा समस्या झनै विकराल बन्दै जान्छ।

थुन र कल्चौडोमा भएका यस्ता गिर्खा र गाँठाहरूमा जिवाणुजन्य संक्रमण हुन गएमा थुनेलो हुने देखि थुन नै झर्ने सम्म हुनसक्छ।

कुनै पशुहरूमा गर्भ तुहिने, पाठेघरमा समस्या देखिने र गर्भ नअडिने समस्या पनि देखिनका साथै बाँझोपन पनि हुन्छ।

यो रोगको हाल कुनै उपचार नभएकाले आफ्ना पशुहरूलाई नियमित रूपमा बिषेश गरि छालामा हुने गिर्खा र गाँठाहरूको निगरानी गर्नुहोस्।

किनेर ल्याईएका नयाँ पशुहरूलाई तीन हप्तासम्म छुट्टै क्वारन्टिनमा राखेर मात्र आफ्नो गोठमा हुल्नुहोस्।

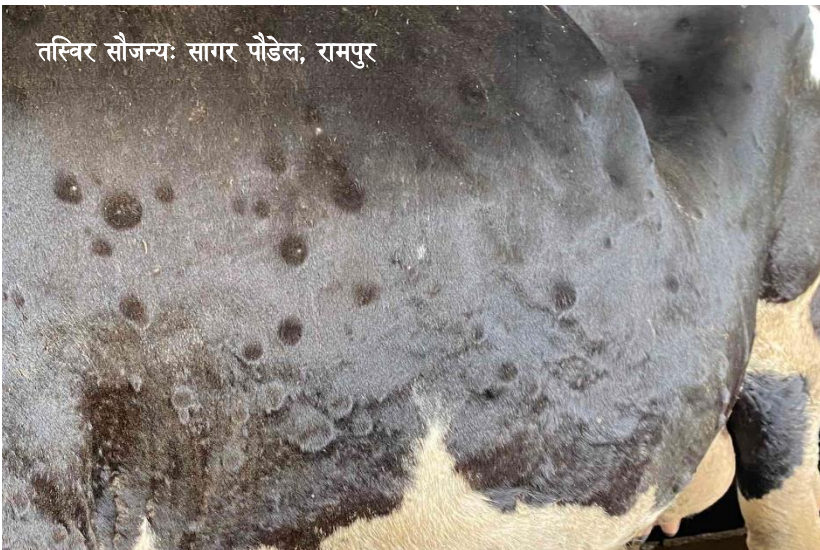
पशुहरूलाई टोक्ने कीराहरू जस्तै- लामखुट्टे, किर्ना र भुसुनाहरूबाट सुरक्षित राख्नका लागि सम्भव हुने सम्मका उपायहरू अपनाउनुहोस्।

रोगी पशुहरूलाई आवतजावत नगराउनुहोस्, यसले रोग फैलिने क्रम अझ बढ्छ।

यदि पशुहरूमा रोग देखा परेमा पशु चिकित्सक वा प्राविधिकलाई सम्पर्क गरि लक्षण अनुसारको उपचार गरि जिम्मेवार निकायहरूलाई यो रोगबारे जानकारी गराउनुहोस्।

रोगी पशुहरूलाई राम्रो हेरविचार गरि संतुलित पौष्टिक आहारा खुवाई सेकेण्डरी ब्याक्टेरियल ईन्फेक्सनहरूबाट जोगाउन ३-४ दिनसम्म एन्टिबायोटिकले उपचार गरेमा पशु निको हुने सम्भावना बढि हुन्छ।

यो रोग नेपालमा पहिलोपटक देखिएको र यसको उपचार पनि नभएकाले जैविक सुरक्षा र सावधानी अपनाउनु नै यसबाट पशुहरूलाई जोगाउने प्रमुख उपाय हो। अन्य देशहरूमा यसको खोप उपलब्ध भएता पनि नेपालमा हालसम्म खोप ल्याईएको छैन।



चित्र: गाईको शरीरमा देखिएका गिर्खा र गाँठाहरू