



कृषि-मौसम सल्लाह बुलेटिन

[Agro-met Advisory Bulletin (AAB)]

नेपाल कृषि अनुसन्धान परिषद्, राष्ट्रिय कृषि वातावरण अनुसन्धान केन्द्रद्वारा
जल तथा मौसम विज्ञान विभागसँगको सहकार्यमा जारी



६ चैत, २०७७

वर्ष-६, अंक-४९

अवधि: ६-१२ चैत, २०७७

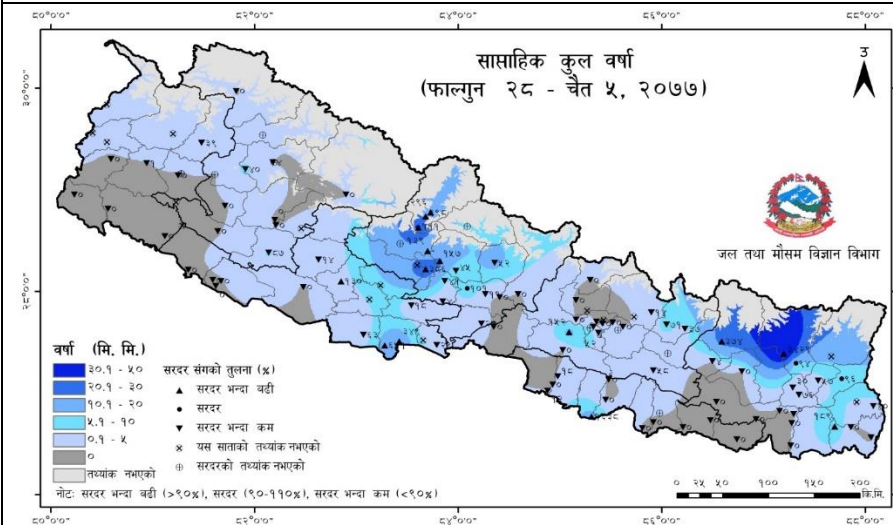
मौसमी सारांश:

- गत सातामा देशका अधिकांश स्थानहरूमा अधिकतम तथा न्यूनतम तापक्रम साप्ताहिक सरदर भन्दा बढी मापन गरिएको छ भने गण्डकी प्रदेशको हिमाली र उच्च पहाडी भू-भाग तथा प्रदेश नं-१ को हिमाली भू-भाग बाहेक अन्य भू-भागहरूमा साप्ताहिक सरदर भन्दा कम वर्षा मापन गरिएको छ।
- आगामी साताको शुरु र अन्त्यमा पश्चिमी वायुको आंशिक प्रभावका कारण सुदूर-पश्चिम र कर्णाली प्रदेशको हिमाली क्षेत्रमा हल्का देखि मध्यम र अन्य प्रदेशहरूका उच्च पहाडी तथा हिमाली भू-भागमा साताको शुरु र अन्त्यतिर हल्का हिमपातको संभावना छ।
- यस साताको शुरु र अन्त्यतिर पहाडी भूभागका केही स्थानहरूमा मेघगर्जन/चट्याङ्ग सहित हल्का वर्षाको सम्भावना छ।
- तराईका भू-भागहरूमा साताभरि नै आंशिक बदलीको सम्भावना छ।
- देशका तराई र पहाडका धेरैजसो स्थानमा अधिकतम तापक्रम र न्यूनतम तापक्रम अघिल्लो साता भन्दा हल्का बढ्ने र हिमालतिर तापक्रममा उल्लेखनीय परिवर्तन नहुने देखिन्छ। तर सुदूर-पश्चिम र कर्णाली प्रदेशको हिमाली क्षेत्रमा भने न्यूनतम तापक्रम अघिल्लो साता भन्दा हल्का घट्ने देखिन्छ।

कृषि सारांश:

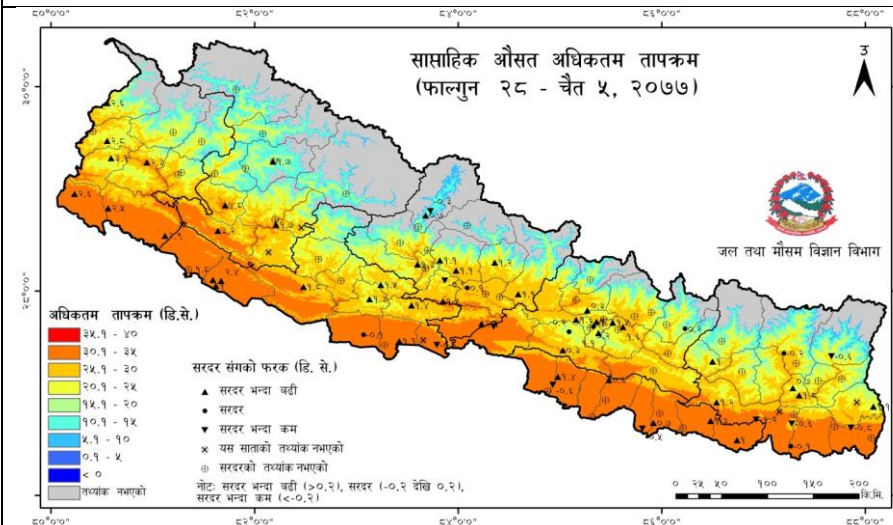
- २१ दिन भईसकेको चैते धानको बेर्ना रोप्नुहोस्।
- गहुँवालीमा पहेंलो सिन्दुरे रोगको नियमित अनुगमन गर्नुहोस्। प्रकोप ज्यादा भएको स्थानमा रोकथामको लागि मेटाल्याक्सिल १.५ ग्राम प्रति लिटर पानीको दरले १० दिनको फरकमा दुई पटकसम्म सम्पूर्ण पातहरू भिजेगरि छर्केर उपचार गर्नुहोस्।
- आँपको कोयामा लाग्ने घुनको प्रकोप हुने बगैँचाहरूमा एसीफेट ७५% एस.पी., २ एम.एल. प्रति लिटर पानीमा मिसाएर बोटको हाँगाहरू र हाँगाको कापमा १५ दिनको फरकमा ३ पटक (फूल फुल्नु पहिला, फुल झरी सकेपछि र फल केराउ/लप्सी दाना जत्रो भएको अवस्थामा) बेलुकीपख छर्नुहोस्।
- उच्च पहाडमा फागुन-चैतमा गरिने आलु खेतीका लागि कुफ्रिज्योति, खुमल लक्ष्मी, खुमल सेतो-१, खुमल उज्वल जातहरूको बीउ मौसमको अवस्था हेरि रोप्नुहोस्। सकेसम्म बीउ आलुलाई नकाटी रोप्नुहोस्। ठूला दानालाई काट्नै परे कम्तिमा २ आँखा भएका स्वस्थ दाना मात्र काटेर रोप्नुहोस्।
- जुकनी फर्सी (स्क्वास), काँक्रो, करेला, धिरौँला, लौका तथा मुन्टा खाने फर्सीको लागि सिफारिस गरे बमोजिमको दूरीमा खाल्डा खनी राम्रो पाकेको गोबर मल ५ के.जी., हड्डिको धुलो १०० ग्राम, पीना १०० ग्राम, डि.ए.पी. ४० ग्राम, पोटास ४० ग्राम र बायोजाईम, जिङ्क, बोरक्स प्रत्येक ३/३ ग्रामका दरले माटोमा मिसाई विरुवा लगाउन शुरु गर्नुहोस्।
- मध्य पहाडी क्षेत्रमा सिमी र बोडी लगाउन लाईन देखि लाईनको दूरी १२० से.मी. र बोटदेखि बोटको दूरी २० से.मी. फरकमा २ दानाको दरले बीउ खसाल्नुहोस्।
- विभिन्न बालीहरूमा सेतो झिँगाले आर्थिक नोक्सानी गर्नुको साथै भाइरस रोगहरू सार्ने हुँदा व्यवस्थापनको लागि नीमजन्ज विषादी वा करन्ज तेलको प्रयोग गर्नुहोस्।
- खोरेत र चरचरे विरुद्ध खोप लगाउने समय भएकोले नजिकैको प्राविधिकसँग सम्पर्क गरि आफ्नो पशुवस्तुलाई समयमै खोप लगाउनुहोस्।
- नेपालका विभिन्न स्थानहरूका घरपालुवा कुखुराहरूमा रानीखेत रोगसँग मिल्दोजुल्दो लक्षण देखिने र धेरै मात्रामा कुखुराहरू समेत मर्ने गरेको पाईएकोले नजिकैको पशुरोग अन्वेषण प्रयोगशालामा नमूना जाँच गरी सो रोग एभियन इन्फ्लुएन्जा (बर्ड फ्लु) भए नभएको यकिन गर्नुहोस्। यदि रानिखेत रोग हो भन्ने शंका लागेमा संक्रमित फार्महरूबाट पंक्षी र पंक्षीजन्य पदार्थहरू ओसारपसार नगर्नुहोस्। साथै कुखुरा फार्ममा जैविक सुरक्षाका उपायहरू अपनाउनुहोस्। कुखुराहरूको रोगसँग लड्न सक्ने क्षमता बढाउनुका साथै जिवाणुजन्य संक्रमणहरूबाट कुखुरालाई जोगाउनुहोस्।
- प्रजननको लागि कमनकार्प जातका माउ माछा छनौट गर्दा पोखरीमा जालले माछा तान्नु भन्दा २४ घण्टा अगाडि माछालाई दाना दिन बन्द गर्नुहोस्। साथै माउ माछालाई प्रजनन पोखरीमा लैजाँदा प्रयोग गरिने भाँडा (ह्यामोक) मा आयोडिन नभएको ढिके नुन २-५ ग्राम प्रति लिटर पानीको दरले प्रयोग गर्नुहोस्।
- इन्कुवेशनमा प्रयोग गरिने पानीको तापक्रम २२-२६ डिग्री सेल्सियस भएको अवस्थामा हर्मोन ईन्जेक्शन लगाईएको अन्तिम समय देखि २४०-२६० डिग्री डे पुगेपछि स्पनिङ्ग शुरु भई ३६-४८ घन्टामा कोरलिन्छ। कोरलिएको २४ घण्टापछि खाद्य थैली सुक्ने हुँदा ह्याचलिङ्गलाई सुरुवाती आहाराको रूपमा उमालेको अण्डाको पहेंलो भाग खुवाउनुहोस्।
- डाले घाँस जस्तै-टाँकी, कोइरालो, भोर्ला, बकाइनो र साजको बीउ संकलन गर्ने समय भएकोले बीउको लागि पाकेको फल बोटबाट टिप्नु वा झार्नुहोस्। टिपेको फललाई राम्रोसँग घाममा सुकाएर प्लास्टिक वा टिनको भाडोमा बिको बन्द गरी ओभानो तर शितल ठाँउमा राख्नुहोस्।
- कृषि र पशु सम्बन्धी जिज्ञासाको लागि पैसा नलाग्ने नार्कको फोन नम्बर-११३५ मा हरेक सोमबार दिँउसो २ देखि ४ बजे सम्म फोन गर्नुहोस्।
- कृषि-मौसम सल्लाह बुलेटिन नेपाल टेलिभिजनको NTV NEWS Channel बाट प्रत्येक शनिवार बेलुका ८ बजेको समाचार पछि प्रसारण हुने गर्दछ। यसको पुनः प्रसारण आईतबार बिहान ७ बजेको समाचारपछि पनि हेर्न सकिन्छ।

गत हसा (२८ फागुन- ५ चैत, २०७७) को मौसमी सारांश



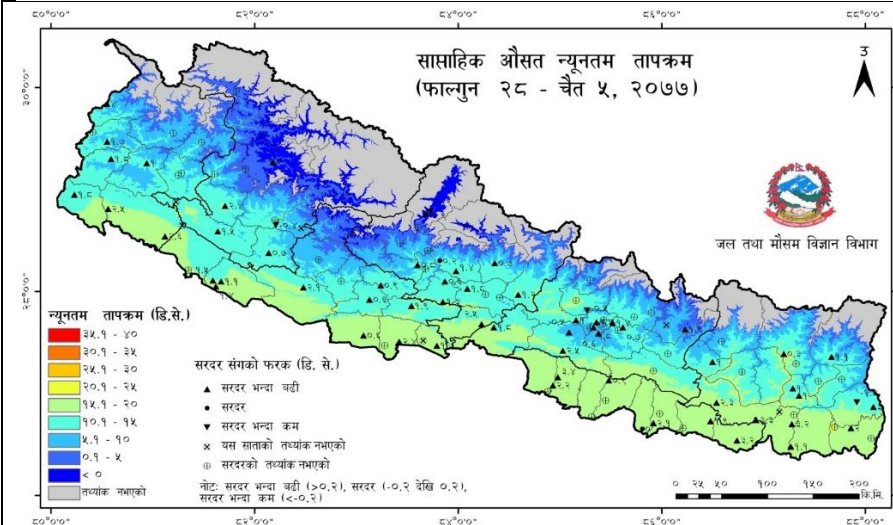
सासाहिक वर्षा: ९७ वटा मौसम केन्द्रहरूमा मापन गरिएको तथ्याङ्क अनुसार गत साता अधिकांश केन्द्रहरूमा सासाहिक कुल वर्षा सासाहिक सरदर भन्दा कम मापन गरिएको छ। उक्त वर्षा भएका केन्द्रहरू मध्ये प्रदेश नं-१ को संखुवासभामा सबैभन्दा बढी ४७.९ मि.मि कुल सासाहिक वर्षा मापन भएको छ।

नक्साको पृष्ठभूमिमा देखाईएको रंगले सासाहिक कूल वर्षा जनाउँछ। त्रिभुजाकार तथा गोलाकार संकेतले केन्द्रमा मापन गरिएको वर्षालाई सासाहिक सरदर वर्षासँगको तुलनात्मक तथ्यांकमा देखाउँछ।



सासाहिक अधिकतम तापक्रम: ११० वटा मौसम केन्द्रहरूमा मापन गरिएको तथ्याङ्क अनुसार गत साता अधिकांश केन्द्रहरूमा सासाहिक औसत अधिकतम तापक्रम सासाहिक सरदर भन्दा बढी मापन गरिएको छ। गण्डकी प्रदेशको नवलपुर र सुदूरपश्चिम प्रदेशको कैलालीमा सबैभन्दा बढी सासाहिक औसत अधिकतम तापक्रम ३३.१ डि.से. मापन भएको छ।

नक्साको पृष्ठभूमिमा देखाईएको रंगले सासाहिक औसत अधिकतम तापक्रम (डि.से.) जनाउँछ। त्रिभुजाकार तथा गोलाकार संकेतले केन्द्रमा मापन गरिएको तापक्रमलाई सासाहिक सरदर तापक्रमसँगको फरकमा देखाउँछ।



सासाहिक न्यूनतम तापक्रम: १०९ वटा मौसम केन्द्रहरूमा मापन गरिएको तथ्याङ्क अनुसार गत साता देशको अधिकांश केन्द्रहरूमा सासाहिक औसत न्यूनतम तापक्रम सासाहिक सरदर र सरदर भन्दा बढी मापन गरिएको छ। गण्डकी प्रदेशको मनाङमा सबैभन्दा कम सासाहिक औसत न्यूनतम तापक्रम -३.३ डि.से. मापन भएको छ।

नक्साको पृष्ठभूमिमा देखाईएको रंगले सासाहिक औसत न्यूनतम तापक्रम (डि.से.) जनाउँछ। त्रिभुजाकार तथा गोलाकार संकेतले केन्द्रमा मापन गरिएको तापक्रमलाई सासाहिक सरदर तापक्रमसँगको फरकमा देखाउँछ।

नोट: (क) सरदर वर्षा भन्नाले सन् १९८१ देखि २०१० सम्मको सम्बन्धित हसाको औसतमा १० प्रतिशत भन्दा कम देखि १० प्रतिशत भन्दा बढिको वर्षालाई जनाउँछ।

(ख) सरदर अधिकतम/न्यूनतम तापक्रम भन्नाले सन् १९८१ देखि २०१० सम्मको सम्बन्धित हसाको औसतमा ०.२ डि.से. भन्दा कम देखि ०.२ डि.से. भन्दा बढिको तापक्रमलाई जनाउँछ।

आगामी साता (६-१२ चैत, २०७७) को मौसमी परिदृश्य

प्रदेश	भौगोलिक क्षेत्र	वर्षा / हिमपात	अधिकतम तापक्रम	न्यूनतम तापक्रम	बदली हुने अवस्था (सफा, आंशिक, सामान्य, पूर्ण)	महत्वपूर्ण मौसम (मेघगर्जन, असिना, कुहिरो)	कैफियत (मौसम प्रणाली)
प्रदेश नं १	हिमाल/ उच्च पहाड	हल्का हिमपात	उल्लेखनीय परिवर्तन नहुने	उल्लेखनीय परिवर्तन नहुने	आंशिक देखि सामान्य बदली		साताभरि आंशिक देखि सामान्य बदली रहि साताको सुरु र अन्त्यमा थोरै स्थानहरूमा हल्का हिमपातको सम्भावना।
	पहाड	हल्का वर्षा	उल्लेखनीय परिवर्तन नहुने	हल्का बढ्ने	आंशिक देखि सामान्य बदली	मेघगर्जन/ चट्याङ्ग	साताको सुरु र अन्त्यतिर आंशिक देखि सामान्य बदली तथा मध्यमा आंशिक बदली रहि उच्च पहाडी भूभागमा साताको सुरु र अन्त्यमा एक-दुई स्थानमा चट्याङ्ग सहित हल्का वर्षाको सम्भावना।
	तराई	छैन	हल्का बढ्ने	हल्का बढ्ने	आंशिक देखि सामान्य बदली		साताको सुरु र अन्त्यतिर आंशिक देखि सामान्य बदली तथा साताको मध्यमा सामान्यतया मौसम सफा रहनेछ।
प्रदेश नं २	तराई	छैन	हल्का बढ्ने	हल्का बढ्ने	आंशिक देखि सामान्य बदली		साताको सुरु र अन्त्यतिर आंशिक देखि सामान्य बदली तथा साताको मध्यमा सामान्यतया मौसम सफा रहनेछ।
बागमती प्रदेश	हिमाल/ उच्च पहाड	हल्का हिमपात	उल्लेखनीय परिवर्तन नहुने	उल्लेखनीय परिवर्तन नहुने	आंशिक देखि सामान्य बदली		साताका अधिकांश दिनहरूमा आंशिक देखि सामान्य बदली रहि साताको सुरु र अन्त्यमा थोरै स्थानहरूमा हल्का हिमपातको सम्भावना।
	पहाड	हल्का वर्षा	हल्का बढ्ने	हल्का बढ्ने	सामान्य बदली	मेघगर्जन/ चट्याङ्ग	साताको सुरु तथा अन्त्यमा सामान्य बदली रही एक-दुई स्थानहरूमा चट्याङ्ग र हल्का वर्षाको सम्भावना रहेको। साताका बाँकी दिनहरूमा मौसम सामान्यतया सफा रहने।
	तराई	छैन	हल्का बढ्ने	हल्का बढ्ने	आंशिक देखि सामान्य बदली		साताको सुरु र अन्त्यमा आंशिक देखि सामान्य बदली रहि अन्य दिन सामान्यतया मौसम सफा रहने।
गण्डकी प्रदेश	हिमाल/ उच्च पहाड	हल्का हिमपात	उल्लेखनीय परिवर्तन नहुने	उल्लेखनीय परिवर्तन नहुने	आंशिक देखि सामान्य बदली		साताभरि नै आंशिक देखि सामान्य बदली रहि थोरै स्थानहरूमा हल्का हिमपातको सम्भावना रहेको।
	पहाड	हल्का वर्षा	हल्का बढ्ने	हल्का बढ्ने	आंशिक देखि सामान्य बदली	मेघगर्जन/ चट्याङ्ग	साताको सुरु तथा मध्यतिर आंशिक बदली रही मध्याह्नपछि थोरै स्थानमा तथा अन्त्यमा आंशिक बदली रहि एक-दुई स्थानहरूमा चट्याङ्ग सहित हल्का वर्षाको सम्भावना रहेको।
	तराई	छैन	हल्का बढ्ने	हल्का बढ्ने	सामान्यतया मौसम सफा		साताको अन्त्यमा आंशिक बदली र अन्य दिन सामान्यतया मौसम सफा रहने।
लुम्बिनी प्रदेश	पहाड	छैन	हल्का बढ्ने	हल्का बढ्ने	आंशिक बदली	मेघगर्जन/ चट्याङ्ग	साताको शुरु र मध्यमा आंशिक बदली र साताको अन्त्यमा सामान्य बदली। साताको मध्य र अन्त्यमा एक-दुई स्थानहरूमा चट्याङ्ग सहित हल्का वर्षाको सम्भावना रहेको।
	तराई	छैन	हल्का बढ्ने	हल्का बढ्ने	आंशिक देखि सामान्य बदली		साताको शुरु र अन्त्यमा सामान्य बदली। साताको मध्यमा आंशिक बदली रहने।
कर्णाली प्रदेश	हिमाल/ उच्च पहाड	हल्का हिमपात	उल्लेखनीय परिवर्तन नहुने	हल्का घट्ने	आंशिक देखि सामान्य बदली		साताको सुरु र मध्यमा आंशिक देखि सामान्य बदली र अन्त्यमा आंशिक बदली रहि केही स्थानहरूमा हल्का देखि मध्यम हिमपातको सम्भावना रहेको।
	पहाड	हल्का वर्षा	हल्का बढ्ने	हल्का बढ्ने	आंशिक बदली	मेघगर्जन/ चट्याङ्ग	साताको सुरुमा आंशिक बदली र मध्य तथा अन्त्यमा आंशिक देखि सामान्य बदली रही सुरुमा एक-दुई स्थान र मध्यमा केही स्थानहरूमा मेघगर्जन/चट्याङ्ग र हल्का वर्षाको सम्भावना।
सुदूर पश्चिम प्रदेश	हिमाल/ उच्च पहाड	हल्का हिमपात	उल्लेखनीय परिवर्तन नहुने	हल्का घट्ने	आंशिक देखि सामान्य बदली		साताको सुरु र मध्यमामा आंशिक देखि सामान्य बदली र अन्त्यमा सामान्य बदली रहि केही स्थानहरूमा हल्का देखि मध्यम हिमपातको सम्भावना रहेको।
	पहाड	हल्का वर्षा	हल्का बढ्ने	हल्का बढ्ने	आंशिक देखि सामान्य बदली	मेघगर्जन/ चट्याङ्ग	साताको सुरु तथा मध्यतिर आंशिक देखि सामान्य बदली रही उच्च पहाडी भूभागमा थोरै स्थानहरूमा मेघगर्जन/चट्याङ्ग र हल्का वर्षाको सम्भावना।
	तराई	छैन	हल्का बढ्ने	हल्का बढ्ने	आंशिक बदली		साताको सुरु र मध्यमा आंशिक बदली र साताको अन्त्यमा सामान्य बदली।

नोट: साताको शुरुले शुक्रबार र शनिबार, साताको मध्यले आइतबार, सोमबार र मंगलबार तथा साताको अन्त्यले बुधबार र बिहीबारलाई जनाउँछ।

मौसम पूर्वानुमान सम्बन्धी विस्तृत जानकारीको लागि हरेक दिन बिहान ६ बजे र बेलुका ६ बजे अध्यावधिक हुने महाशाखाको वेबसाइट <http://www.mfd.gov.np> हेर्नुहोस्।

कृषि सल्लाह

खाद्यान्नबाली

- चैते धानको बेर्ना २१ दिन भईसकेको छ भने तयार पारिएको जग्गामा रोप्नुहोस्।
- चैते धान रोप्ने जग्गामा ५०० के.जी. कम्पोष्ट; २.७ के.जी. युरिया; ४.४ के.जी. डि.ए.पी.; २.५ के.जी. म्यूरट अफ पोटास र १.३ के.जी. जिङ्क सल्फेट प्रति रोपनीका दरले अथवा ३३५ के.जी. कम्पोष्ट; १.८ के.जी. युरिया; २.९ के.जी. डि.ए.पी.; १.७ के.जी. म्यूरट अफ पोटास र ०.८ के.जी. जिङ्क सल्फेट प्रति कट्टाका दरले माटोमा राम्ररी मिलाउनुहोस्।
- मेसिन (राईस ट्रान्सप्लान्टर) बाट धान रोपनका लागि बेर्ना तयारी गर्दा विशेष ध्यान दिनुहोस्। यसबारे विस्तृत जानकारी अनुसूची-२ मा दिईएको छ।
- धान रोप्ने ट्रान्सप्लान्टरका लागि तयार गरिने बेर्ना सुक्न नदिन चिस्यानको मात्रा नियमित अनुगमन गर्नुहोस्। साथै हरेक दिन बिहान र बेलुका २ पटक हजारीले पानी छरेर सिंचाई गर्नुहोस्।
- वसन्ते मकैका लागि उपयुक्त जातहरू अरुण-३, अरुण-४, अरुण-६, रामपुर हाईब्रिड-८ र रामपुर हाईब्रिड-१० मध्ये भरपर्दो श्रोतबाट उपलब्ध जातहरूको बीउ रोप्नुहोस्। मकै लगाउन जग्गा तयारीको बेला ७५० के.जी कम्पोष्ट; ६.५ के.जी. डि.ए.पी.; ५.६ के.जी. युरिया; ३.३ के.जी. म्यूरट अफ पोटास र १.३ के.जी. जिङ्क सल्फेट प्रति रोपनीका दरले अथवा ५०० के.जी कम्पोष्ट; ४.३ के.जी. डि.ए.पी.; ३.७ के.जी. युरिया; २.२ के.जी. म्यूरट अफ पोटास र ०.८ के.जी. जिङ्क सल्फेट प्रति कट्टाका दरले माटोमा राम्ररी मिलाउनुहोस्।
- मकैमा अमेरिकी फौजी कीरा (*Spodoptera frugiperda*) को प्रकोप देखिएकोले नियमित अनुगमन गर्नुहोस्। कीराको संख्या तथा क्षतिको आँकलन गर्न वयस्कको लागि बत्ति र फेरोमोन पासोको तथा लार्भाको लागि खाल्डे पासोको प्रयोग गर्नुहोस्। प्रकोप ज्यादा भएमा नोक्सानी कम गर्न इमामेक्टिन बेन्जोएट ५% एस.जी., ०.४ ग्राम वा स्पिनोस्याड ४५% एस.सी., ०.३ मिलिलिटर वा स्पाइनेटोराम ११.७ % एस.सी., ०.५ मिलिलिटर प्रति लिटर पानीको दरले बोट भिज्नेगरि ७ दिनको फरकमा २-३ पटक छर्नुहोस्। एउटै विषादी निरन्तर प्रयोग नगरि आलोपालो गरि प्रयोग गर्नुहोस् तथा घोगा लागिसकेपछि विषादी प्रयोग नगर्नुहोस्।

		
साना आकारका लार्भाले गरेको क्षतिको लक्षण	मध्यम आकारका लार्भाले गरेको क्षतिको लक्षण	गुभोमा लार्भाले गरेको क्षतिको लक्षण
		
कीराको फुल अवस्था	कीराको लार्भा अवस्था (क्षति गर्ने अवस्था)	वयस्क पोथी पुतली

- लुम्बिनी, गण्डकी प्रदेशका साथै सम्पूर्ण तराईका जिल्लाहरू र पूर्वका मध्यपहाडी जिल्लाहरूमा लगाईएको गहुँबालीमा पहेंलो सिन्दुरे रोगको नियमित अनुगमन गर्नुहोस्। प्रकोप ज्यादा भएको स्थानमा रोकथामको लागि मेटाल्याक्सिल १.५ ग्राम प्रति लिटर पानीको दरले १० दिनको फरकमा दुई पटकसम्म सम्पूर्ण पातहरू भिज्नेगरि छर्केर उपचार गर्नुहोस्।
- आगामी हसा यस रोगका जीवाणुहरू हावाको माध्यमबाट पश्चिमबाट पूर्वतिर फैलन सक्ने भएकोले गण्डकी प्रदेशमा लगाईएको गहुँबालीमा यस रोगको अनुगमन गर्नुहोस्। यदि रोग लागेको पाईएमा माथि उल्लेखित विषादी प्रयोग गर्नुहोस्।
- गहुँ, अरहर, मुसुरो, चना, केराउ लगायत अन्य बालीहरूमा लाही कीराको प्रकोप बढ्दै गएकोले व्यवस्थापनका लागि डाइमथोएट (रोगर) ३०% ई.सी., २ एम.एल. प्रति लिटरको दरले पानीमा मिसाई साँझको समयमा लाही लागेको ठाँउमा भिज्नेगरि छर्कनुहोस्।
- अरहर बालीको कोसामा लाग्ने गवारो कीरा व्यवस्थापनको लागि १० ग्राम भेली प्रति लिटर पानीमा मिसाई बनाएको घोलमा *HaNPV* (हेली एन.पि.भी) २५० LE को १.५ एम.एल. हालेर साँझको समयमा छर्नुहोस्, अथवा व्याक्टेरिया जन्य (बी.टी) *Bt* (डाई पेल, बायो लेप) ३ ग्राम प्रति लिटर पानीमा मिसाएर साँझको समयमा छर्नुहोस्, अथवा क्लोरानट्रानिलिप्रोल (कोराजेन) १८.५ इ.सि. ०.४ एम.एल. प्रति लिटर पानीमा मिसाई बोट भिज्नेगरि साँझको समयमा छर्नुहोस्।
- उखुबालीमा जग्गा तयारीको बेलामा ३४० के.जी. कम्पोस्ट वा गोबरमल ३.७४ के.जी. युरिया, ४.३५ के.जी. डी.ए.पी., २.२२ के.जी. म्युरेट अफ पोटास प्रति कछा वा ५०० के.जी. कम्पोस्ट वा गोबरमल, ५.६ के.जी. युरिया, ६.५२ के.जी. डी.ए.पी., ३.३३ के.जी. म्युरेट अफ पोटास प्रति रोपनीका दरले माटोमा राम्ररी मिलाइ उखु रोप्नुहोस्।
- विभिन्न थरिका मित्रजीव कीराहरूलाई संरक्षण गर्न सहयोग गर्ने भएकोले उखुबालीका पात/डाँठहरू आगो नलगाई छापो (Mulching) को रूपमा प्रयोग गर्नुहोस्।

फलफूल बाली

- वसन्त ऋतुको आगमनसँगै तापक्रमको वृद्धि हुने हुँदा विभिन्न लेकाली फलफूल बालीहरूमा पलाउने नयाँ पालुवाहरूमा लाही कीरा, सुलसुले, कत्ले कीरा जस्ता चुसाहा कीराहरूको प्रकोप बढ्ने भएकोले यिनीहरूको प्रकोप कम गर्न सर्वो तेल वा एट्सो खनिज तेल १५ एम.एल. प्रति लिटर पानीमा मिसाई १५ दिनको फरकमा छर्नुहोस्।
- लिची बगैँचामा सुलसुले (Mite) को प्रकोप हुने भएकोले यसको नियमित अनुगमन गर्नुहोस्। प्रकोप ज्यादा भएमा डिकोफोल १८.५% ई.सी., ३ एम.एल. प्रति लिटर पानीमा घोलेर ७-१० दिनको फरकमा २-३ पटक छर्नुहोस्।
- आँपको कोयामा लाग्ने घुनको प्रकोप हुने बगैँचाहरूमा एसीफेट ७५% एस.पी., २ एम.एल. प्रति लिटर पानीमा मिसाएर बोटको हाँगाहरू र हाँगाको कापमा १५ दिनको फरकमा ३ पटक (फूल फुल्नु पहिला, फूल झरी सके पछि र फल केराउ/लप्सी दाना जत्रो भएको अवस्थामा) बेलुकीपख छर्नुहोस्।
- यो समयमा फूल फुल्ने फलफूलहरू जस्तै-कागती, लिची, आँप बालीहरूमा मौरी तथा अन्य कीराहरूले गुणस्तरीय फल उत्पादनको लागि पराग-सेचन प्रक्रिया गर्ने भएकोले यिनीहरूको भ्रमणलाई प्रोत्साहन गर्न विषादी नछर्कनुहोस्। विषादीको प्रयोग गर्नेपने भएमा प्राविधिकको सल्लाह अनुसार गर्नुहोस्।



चित्र: लिचीमा सुलसुलेको प्रकोप

- फलफूल बाली (मेवा, आँप, आदि) का बोटमा मिलीबगको प्रकोप शुरू हुने समय भएकोले नियमित अवलोकन गर्नुहोस्। यसको व्यवस्थापनको लागि बगैँचाको सरसफाईमा ध्यान दिनुहोस्, साथै बोटको मुल काण्डको १ फीट जति माथि चारैतिर लेसिलो पट्टि (रेजिन वा ग्रीजमा अडीर (कास्टर) को तेल मिसाएर) लगाएमा वा ४०० गेजको २५-३० से.मी. चौडा बाक्लो पहुँलो प्लाष्टिक बोटको फेदमा बाँधनाले कीराहरु उक्लेर जान सक्दैनन्।
- केरा खेती गर्ने कृषकहरुले विलियम हाइब्रिड, झापाली मालभोग, हरिछाल, रोबष्टा आदि केराका उन्नत जातहरु रोपन शुरू गर्नुहोस्।
- तापक्रम बढ्दै जाने क्रम भएकोले केरामा गवारो तथा घुन कीराले नोक्सानी गर्न सक्छ, यसको प्रकोप कम पार्न बगैँचाको सरसफाई गर्ने, एउटा गाँजमा ३ वटा सम्म मात्र बोट राख्ने र प्रत्येक गाँजमा क्लोरपाइरीफस ४% जी.आर., ३० ग्राम गाँजको वरिपरि रिड आकारमा कुलेसो बनाई माटोमा राम्रोसँग मिलाईदिनुहोस्।
- सुन्तला जातको फलफूल बालीहरुमा पात खन्ने (Leaf Miner) कीराको नोक्सानी कम गर्न ४ भाग पानीमा गाईको गहुँत वा निमको पातको झोल १ भाग मिसाई ५ दिनको फरकमा ३ पटक छर्नुहोस्। साथै व्यवसायिक खेती गर्ने कृषकहरुले रोगर ३०% ई.सी., २ एम.एल. प्रति लिटर पानीमा घोलेर ७ दिनको फरकमा ३ पटक छर्नुहोस्।
- तापक्रम बढ्दै जाँदा सुन्तलाजात फलफूलको डाँठमा प्वाल पार्ने गवारो, पात खन्ने कीरा, पुतलीको लार्भा (lemon butterfly) र कत्ले कीराको प्रकोप बढ्न सक्ने भएकोले बगैँचा निरीक्षण गरी नियन्त्रणका उपाय अपनाउनुहोस्।



चित्र: सुन्तलाको पात खन्ने कीरा

चित्र: सुन्तलाजात फलफूलको पुतली (Lemon butterfly)



चित्र: सुन्तलाजात फलफूलको कत्ले कीरा

- उत्पादकत्व बढाउन तथा रोग कीराको प्रकोप कम गर्न फलफूल बगैँचामा खनजोत गरि अनुसूची-३, ४ र ५ मा दिए बमोजिम मलखाद प्रयोग गरि सिँचाई गर्नुहोस्।

कफि बाली

- नयाँ बगैँचा विस्तारका लागि स्थान छनौट गरि बगैँचाको रेखाङ्कनका कार्यहरु गर्नुहोस्।
- बीउको लागि राम्रो बोट, हाँगा र झुप्पा छनोट गर्नुहोस् र राम्ररी पाकेका दानाहरुलाई बोक्रा खोल्स्याएर पार्चमेन्टलाई घाम नपर्ने ठाउँमा खरानीले उपचार गरेर राख्नुहोस्। नयाँ कफी रोपणको लागि १.५ फिट गहिराई र चौडाई भएको खाडल खनेर ले-आउटको तयारि गर्नुहोस्।
- नर्सरी ब्याड राख्नको लागि मल, माटो र बालुवाको प्रवन्ध गर्नुहोस्, बालुवाको ब्याडमा बीउलाई एक रात भिजाएर लाईनमा छर्नुहोस्।

- नर्सरीमा टोपे अवस्थामा आएका बेर्नालाई बालुवा, मल र माटो क्रमशः एक, दुई र तीन भागको मिश्रणलाई ५“७ इन्च वा ६“८ इन्चको पोली ब्यागमा भरेर बिरुवा सार्नुहोस्।
- कफी बालीमा सिन्दुरे रोगको लक्षण देखिएमा बढी भएको छहारी हटाउनुहोस्। रोग लागेका हाँगा र पातहरू काटेर जलाउनुहोस्। बोर्दो मिश्रण (१%) तयार गरि पातको माथिल्लो र तल्लो भाग समेत भिज्नेगरि छर्कनुहोस्।



चित्र: राम्ररी पाकेका कफीका चेरी



चित्र: पातको माथिल्लो भागमा देखिएको सिन्दुरे रोगको लक्षण

तरकारी बाली

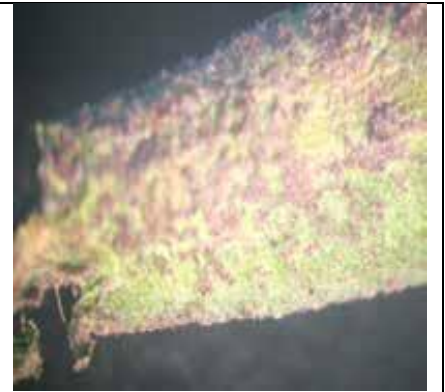
- उच्च पहाडमा फागुन-चैतमा गरिने आलु खेतीका लागि कुफ्रिज्योति, खुमल लक्ष्मी, खुमल सेतो-१, खुमल उज्वल जातहरूको बीउ मौसमको अवस्था हेरि रोप्नुहोस्। जग्गा तयारीका लागि १००० के.जी. कम्पोष्ट मल तथा १०.९ के.जी. डि.ए.पी., २.२ के.जी. युरिया र ५.० के.जी. म्युरेट अफ पोटास प्रति रोपनीका दरले प्रयोग गर्नुहोस्।
- सकेसम्म बीउ आलुलाई नकाटी रोप्नुहोस्। ठूला दानालाई काट्नै परे कस्तिमा २ आँखा भएका स्वस्थ दाना मात्र काटेर रोप्नुहोस्। पर्याप्त चिस्यान नभएका जग्गामा आलु रोप्दा खर, पराल, छवाली या अन्य कुनै छापो राख्दा चिस्यान कायम राखी उत्पादन लिन सकिन्छ।
- मध्यपहाडी क्षेत्रमा लगाइएको आलुबालीमा लाही कीराको अनुगमन गर्नुहोस्।
- आगामी साताको मौसम आलुबालीको अगौटे डडुवा रोगको लागि अनुकूल भएकोले यस रोगको अनुगमन गर्नुहोस्।
- सिमी तथा बकुल्ला बालीमा सिंदुरे रोग व्यवस्थापनको लागि शुरुवाती अवस्थामा प्रकोप देखिएका पातहरू हटाई जलाउने गर्नुहोस्। प्रकोप ज्यादा भएमा कपर अक्सिक्लोराईड ५०% डब्लु.पी. २ ग्राम वा सल्फर पाउडर ८०% डब्लु.पी. २ ग्राम प्रति लिटर पानीमा घोलेर बोट भिज्नेगरि छर्कनुहोस्।
- मध्यपहाडी क्षेत्रमा लहरे तरकारी बालीहरूको पोलीब्यागमा बेर्ना तयार गर्नुहोस्। बेर्ना उम्रिसकेको भए सेतो प्लाष्टिकको छानो दिनको समयमा उघार्ने र रातिको समयमा छानो ओढाउनुहोस्।
- लहरे फर्सी तरकारी बालीहरूको नर्सरी तयार भएको भए जमीनमा लगाउन शुरु गर्नुहोस्।
- जुकेनी फर्सी (squash), काँक्रो, करेला, घिरौँला, लौका तथा मुन्टा खाने फर्सीको लागि तल उल्लेख गरे बमोजिमको दूरीमा खाडल खनी राम्रो पाकेको गोबर मल ५ के.जी., हड्डिको धुलो १०० ग्राम, पीना १०० ग्राम, डि.ए.पी. ४० ग्राम, पोटास ४० ग्राम र बायोजाईम, जिङ्क, बोरेक्स प्रत्येक ३/३ ग्रामका दरले माटोमा मिसाई बिरुवा लगाउन शुरु गर्नुहोस्।

लहरे बालीहरू	लाईन देखि लाईनको दूरी (मिटर)	बोटदेखि बोटको दूरी (मिटर)
जुकेनी फर्सी (squash)	१	१
काँक्रो	१.२	२
करेला	१.५	१
घिरौँला	२	१
लौका	२	१
मुन्टा खाने फर्सी (४-५ बोट प्रति खाडल)	२	२

- तापक्रम बढ्दै जाने क्रम भएकोले मध्य पहाडी क्षेत्रमा सिमी र बोडी लगाउन लाईन देखि लाईनको दूरी १२० से.मी. र बोटदेखि बोटको दूरी २० से.मी. फरक गरि एउटा प्वालमा २ गोडा बीउ खसाल्नुहोस्।



चित्र: धर्वाँसो लागेको जस्तो फिक्का हरियो रोगी पात भएको बोट



चित्र: हल्का प्याजी रंगको विजाणु सहितको दुसीको भुवा उभेको

- तापक्रम बढ्दै जाने क्रम भएकोले मध्य पहाडी क्षेत्रमा विभिन्न तरकारी बालीहरु जस्तै- गोलभेंडा, भण्टा, खुर्सानी र भेंडे खुर्सानीको बीउ जमाउनुहोस्।

- काँक्रो, फर्सी समुहको लहरे बालीलाई फल

कुहाउने औँसाबाट जोगाउनको लागि क्यु ल्युर युक्त बोटल ट्रयाप प्रति हेक्टर ८ वटाको दरले राख्नुहोस्। यस्तै फलफूल बालीमा मिथायल इयुजिनल युक्त बोटल ट्रयाप प्रति कठ्ठा १०-१२ ओटाको दरले राख्नुहोस्। साथै प्रत्येक २ हप्तामा नयाँ ल्युर युक्त बोटल फेर्नुहोस्। मालाथियन ५०% इ.सी., २ एम.एल. प्रति लिटर र २ ग्राम चिनी (भेली) पानीमा मिसाएर प्रति हेक्टर २०-२५ ठाँउमा फूल फुल्नु अगाडीदेखि १५-१५ दिनको फरकमा छर्नुहोस्।

- बेर्ना सारेको तरकारी बालीहरुमा रिङ्ग बनाई १०-१५ ग्राम युरिया प्रति बोटको दरले टपड्रेस गर्नुहोस्।

- प्याजको थ्रिप्सले फूल र कलिला पातहरु चुसेर नोकसानी पुर्याई बीउ उत्पादनमा नकारात्मक असर पार्दछ। यसको व्यवस्थापनको लागि बेलुकाको समयमा गाईको गहुँत (१ भाग गहुँत र ४ भाग पानी मिसाएर बनाईएको झोल) वा कुनै निम जन्य विषादी (३-४ एम.एल. प्रति लिटर पानीमा) थ्रिप्स लागेको भागमा पात भिजेगरि छर्कनुहोस्। प्रकोप ज्यादा भएमा डाइमथोएट ३०% ई.सी., २ एम.एल. प्रति लिटर पानीमा मिसाई बेलुकीपख पात भिजेगरि छर्कनुहोस्।

- प्याजको शीते दुसी (Downy mildew) रोगको व्यवस्थापनको लागि धेरै रोगग्रस्त तल्लो र पुरानो पातहरु हटाउनुहोस्। सिंचाई दिँदा स्प्रिङ्कल प्रयोग नगर्नुहोस्। रोगग्रस्त पातहरु हटाई सकेपछि मेन्कोजेव (Mancozeb) र मेटाल्याक्जिल (Metalaxyl) जस्ता विषादीहरु २ ग्राम प्रति लिटर पानीको झोलले पातहरु सबै राम्ररी भिजेगरि हप्तादिनको फरकमा २-४ पटकसम्म छर्नुहोस्।

- लसुन र प्याजको, प्याजी डडुवा रोग व्यवस्थापनको लागि बारी सफा गरि रोगी पातहरु हटाई खाल्डो खनेर पुर्नुहोस्। रोगको अवस्था हेरि ७ दिनको फरकमा साफ वा सेक्टिन जस्ता विषादीहरु २ ग्राम प्रति लिटर पानीका दरले सम्पूर्ण पातहरु



भिजेगरि ३-४ पटकसम्म छर्केर उपचार गर्नुहोस्।

- काउली-बन्दा समूहको तरकारी बाली हरूमा बन्दाको पुतलीले पातको तल्लो भागमा समुहमा पहुँलो रंगको फुल पार्दछ र सुरुको अवस्थाका लाभ्राहरुले एकै स्थानमा रहेर नोकसानी पुर्याउँछ, यस्ता फुल र लाभ्राहरुलाई जम्मा पारी नष्ट गर्नुहोस्। कीराको प्रकोप बढी भएमा क्लोरानट्रानिलिप्रोल (कोराजेन) १८.५ एस.सी. ०.३ एम.एल. प्रति लिटरको दरले पानीमा मिसाई कीरा लागेको ठाँउमा भिजेगरि साँझपख छर्कनुहोस्। साथै यी बालीहरुमा इट्बुट्टे पुतलीको प्रकोप देखिएमा पनि यहि विधी अपनाउनुहोस्।

काउली, बन्दा समूहको गाँठ रोगको (Club root) व्यवस्थापन:

- ✚ रोग लागेको क्षेत्रमा उत्पादित बेर्ना कुनै पनि हालतमा प्रयोग नगर्ने। रोगग्रस्त क्षेत्रको माटो ओसारपसार हुन बाट रोक्ने।
- ✚ रोगी खेतबारीमा प्रयोग गरेको कुटो/कोदालो धोई पखालेर मात्र अन्यत्र प्रयोग गर्ने।
- ✚ काउली बन्दा काट्ने बित्तिकै डाँठ जरा सहित उखेलेर जम्मा गरी जलाउने वा गहिरो खाडलमा पुरिदिने।
- ✚ कम्तीमा ५/७ वर्षसम्म काउली वर्गको बाहेक अन्य बालीसँग घुम्ती बाली लगाउने।
- ✚ अम्लीय माटो रोगको लागि उपयुक्त हुने भएकोले अम्लीयपन घटाउन कृषि चुनको प्रयोग गरी माटोको pH (७.१- ७.२) सम्ममा ल्याउने।
- ✚ उच्च ड्याङ्गमा बाली लगाउने र पानीको निकासको राम्रो प्रबन्ध गर्ने।
- ✚ बेर्ना सार्नु अगाडी बेर्नाहरुलाई बेन्लेट ५ ग्राम प्रति लिटरको घोलमा २५-३० मिनेट डुबाएर मात्र सार्ने।
- ✚ नेबिजिन नामको विषादी १० के.जी. प्रति रोपनीको दरले जग्गा तयार गर्ने बेलामा प्रयोग गर्ने।
- भण्टाको डाँठ तथा फलको गवारो व्यवस्थापनको लागी गवारोको कारण ओईलएको मुन्टा, पात तथा फल टिपी करीव १ फुट गहिरो खाडलमा पुर्ने वा जलाउने गर्नुहोस्। क्लोरानट्रानिलिप्रोल (कोराजेन) १८.५ इ.सी., ०.२ एम.एल. प्रति लिटर पानीमा मिसाई साँझपख छर्नुहोस्।
- विभिन्न बालीहरुमा सेतो झिंगाले आर्थिक नोक्सानी गर्नुको साथै भाइरस रोगहरु सार्ने हुँदा नीमजन्य विषादी ५ एम.एल. वा करन्ज तेल (Simpolo) २ एम.एल. प्रति लिटर पानीको दरले पातको पछाडिको भाग भिज्नेगरि स्प्रे गर्नुहोस्। प्रकोप ज्यादा भएमा स्पाइरोमाइसिफेन (Oberon) २२.९ एस.सी. १ एम.एल. प्रति लिटर पानीको दरले छर्नुहोस्।
- गोलभेंडामा पात खन्ने कीरा (*Tuta absoluta*) को नियमित अनुगमन गर्नुहोस्। नर्सरीका बेर्ना वा खेतबारीमा लगाइएका बिरुवाहरुको पात वा डाँठहरुमा तल चित्रमा देखाइएका जस्ता लक्षण देखिएमा व्यवस्थापनका उचित विधिहरु अपनाउनुहोस्।



अन्य

- तरकारी बाली काट्ने र फलहरु टिप्ने अवस्थामा रोग तथा कीराहरु लागेमा यिनीहरुबाट आर्थिक क्षती थोरै हुने भएकोले विषादी प्रयोग नगर्नुहोस्। यो अवस्थामा विषादी प्रयोग गरेमा विषादीको अवशेष बालीमा रहन गई मानव स्वास्थ्य तथा वातावरणमा नकारात्मक असर पुग्दछ।
- गोब्रे च्याउ रोपनको लागि आवश्यक पर्ने मल तयारी गर्न शुरु गर्नुहोस्। ५ के.जी. च्याउको बीउ लगाउन आवश्यक पर्ने मल तयार गर्न नयाँ वा एक वर्ष पुरानो पराल १००० के.जी.; युरिया ५ के.जी.; एमोनियम सल्फेट २० के.जी.; ट्रिपल सुपरफस्फेट ७ के.जी.; कृषि चून ३० के.जी. तथा फर्मालिन १ लिटर, मेटासिड-५० ई.सी. वा नुभान १०० एम.एल. र डाईथेन एम-४५/डेरोसाल/बेभिष्टिन १२५ ग्रामको दरले २८ दिनसम्म (पहिलो र दोश्रो पल्टाई हरेक ५ दिनको फरकमा त्यसपछिको तेश्रो देखि आठौँ पल्टाई हरेक ३ दिनको फरकमा) मल पल्टाउनुहोस्।
- माटोको सौर्य उपचार विधिबारे अनुसूची-६ मा विस्तृतमा दिईएको छ।

- मौरी घारमा रोग, सुलसुले र रानु भए नभएको नियमित अवलोकन गर्नुहोस्। हाल मौरीको लागि उपयुक्त मौसम भएकोले घारको नियमित निरीक्षण गरी आधार चाकाहरु साथै सुपर (तल्ला) थप्ने व्यवस्था गर्नुहोस्। साथै घारको संख्या बढाउनु छ भने रानुको उपयुक्त व्यवस्था गरि मौरी गोला विभाजन गर्नुहोस्।

लाही कीरा (एफीड)

- लाही कीराको प्रकोप बढ्दै जाने हुनाले करेसाबारी र कौसी खेती गर्दा व्यवस्थापनका लागि एक भाग गाईको गहुँत ४ भाग पानीमा मिसाएर रातभरि राखि लाही लागेको ठाँउमा भिजे गरि भोलीपल्ट छर्कनुहोस् वा खरानीको धूलो लाही कीरा लागेको ठाँउमा बिहानीपख छर्कनुहोस्। प्रकोप ज्यादा भएमा डाइमथोएट ३०% ई.सी., १.५ एम.एल. प्रति लिटरको दरले पानीमा मिसाई लाही लागेको ठाँउमा भिजेगरि छर्कनुहोस्।

पशुपालन

गाई, भैसी, भेडा, बाखा

- खोरेत र चरचरे विरुद्ध खोप लगाउने समय भएकोले नजिकैको प्राविधिकसँग सम्पर्क गरि आफ्नो पशुवस्तुलाई समयमै खोप लगाउनुहोस्। खोरेत रोग सम्बन्धी विस्तृत विवरण अनुसूची-७ मा दिईएको छ।
- पशुहरुमा किर्नाको समस्या देखिएमा बुटक्स औषधि २ एम.एल. प्रति लिटर पानीमा मिसाई किर्ना भएको ठाँउमा स्प्रे गर्नुहोस्।
- भेडाबाखामा छमासे रोगको संझा लागेमा नजिकैको पशु प्राविधिकलाई सम्पर्क गर्नुहोस्।
- ताजा कोसे घाँसबालीहरु जस्तै- क्लोभर, बर्षिम, आदि खुवाउदा पेट फुल्न सक्ने भएकोले त्यस्ता घाँसहरु छहारीमा ओइलाएर/सुकाएर मात्र पशुहरुलाई खुवाउनुहोस्। पशुहरुलाई बिहानीको शीत ओभाईसकेपछि मात्र चराउन लैजानुहोस्।
- पशुवस्तुलाई हरियो घाँस र पोषणतत्वको कमी हुने र उत्पादन तथा उत्पादकत्वमा पनि कमी आउने भएकोले उक्त समयमा उग्राउने पशुहरु जस्तै-गाई, भैसी, भेडा बाखाहरुलाई युरिया मिश्रित पराल (४% युरिया) वा युरिया मोलासेस मिनरल ब्लक खुवाउँदा पशुको उत्पादनमा बृद्धि गर्न सकिन्छ। तर साना बाच्छा-बाच्छी र पाडा-पाडी (६ महिनाभन्दा कम उमेरका) लाई युरिया उपचार गरिएको पराल नखुवाउनुहोस्। परालमा युरिया उपचार विधिबारे अनुसूची-८ मा विस्तृतमा दिईएको छ।
- तापक्रम बढ्दै जाँदा पशुवस्तुमा बाह्य परिजिवीहरु जस्तै-किर्ना, लुतो भए नभएको निरीक्षण गर्नुहोस्। किर्ना देखिएमा निम्न घरेलु उपचार विधि अपनाउनुहोस्।
 - ✚ २०० ग्राम नुन, ४ लिटर पानीमा घोलेर यसै झोलले नुहाईदिनुहोस् वा ५० एम.एल. नरिवलको तेल, १०० ग्राम गन्धक र ५० ग्राम अदुवा मिसाई तताएर चिसो पार्ने र पशुको जिउभरि लगाइदिनुहोस् वा ३०० ग्राम सुकेको सुर्तिको पातलाई १ लिटर पानीमा भिजाउने र १ चम्चा नुन हालेर ३ घण्टापछि यो झोल पशुको जीउभरी लगाउनुहोस्।

कुखुरा, हाँस, बंगुर

- हाल नेपालका विभिन्न स्थानहरुका घरपालुवा कुखुराहरुमा रानीखेत रोगसँग मिल्दोजुल्दो लक्षण देखिने र धेरै मात्रामा कुखुराहरु समेत मर्ने गरेको पाईएको छ। यस्तो अवस्थमा नजिकैको पशुरोग अन्वेषण प्रयोगशालामा नमूना जाँच गरी सो रोग एभियन इन्फ्लुएन्जा (बर्ड फ्लु) भए नभएको यकिन गर्नुहोस्। यदि रानिखेत रोग हो भन्ने शंका लागेमा, यस्ता संक्रमित फार्महरुबाट पंक्षी र पंक्षीजन्य पदार्थहरु ओसारपसार नगर्नुहोस्। कुखुरा फार्ममा जैविक सुरक्षाका उपायहरु कडाईका साथ अपनाउनुहोस्। कुखुराहरुको रोग सँग लड्न सक्ने क्षमता बढाउन भिटामिन AD3EC र सेलेनियमलाई पानीमा मिसाई ५ दिनसम्म खान दिनुहोस्। जिवाणुजन्य संक्रमणहरुबाट कुखुरालाई जोगाउन उपलब्धता अनुसार अक्सिटेट्रासाइक्लिन, निओमाइसिन-डक्सिसाइक्लिन र सल्फोनामाइड्स जस्ता प्रति-जैविक औषधिहरु ५ दिनसम्म प्रयोग गर्नुहोस्। रोगको शुरुवाती अवस्था भएमा एनडी एफ१ (ND F1 vaccine) एक थोपा प्रति कुखुराका दरले नाक वा आँखामा हाल्नुहोस्।

- यो समयमा पन्छीहरूमा बर्डफ्लूको उच्च जोखिम रहेकोले फार्ममा जैविक सुरक्षा अपनाउनुहोस्। फार्ममा एकैपटक धेरै कुखुरामा श्वासप्रश्वास सम्बन्धि रोगको लक्षण देखापरेमा, मृत्युदर बढी भएमा वा बर्डफ्लू रोगको शंका लागेमा विशेष सतर्कता अपनाई नजिकैको भेटेरिनरी अस्पताल तथा पशु सेवा विज्ञ केन्द्रमा सम्पर्क राख्नुहोस्।
- हाल काठमाडौंका केही स्थानहरूमा, खुल्ला रूपमा अव्यवस्थित तरिकाले नदी किनारका आसपास पालिएका हाँस र टर्कीमा HPAI, H5N8 प्रकारको एभियन इन्फ्लुएन्जा फैलिएको पुष्टि भइसकेको छ। तसर्थ कुखुरा, हाँस, टर्की जस्ता पंक्षीहरूमा सो रोग लाग्न नदिन निम्नानुसारका उपायहरू अपनाउनुहोस्।
 - ✚ सम्भव भएसम्म घरपालुवा पंक्षीहरूलाई जंगली वा बसाई सरेर आउने पंक्षीहरूको संसर्गमा आउन नसक्ने गरी पाल्नुहोस्।
 - ✚ आफूले पालेका पंक्षीहरू आकस्मिक रूपमा धेरै मर्न थालेमा वा श्वास-प्रश्वास सम्बन्धि रोग देखापरेमा नजिकैको पशु सेवा कार्यालयहरूमा सम्पर्क गरी प्रयोगशाला परिक्षणका लागि तुरुन्तै लैजानुहोस्।
 - ✚ आफ्नो फार्म, खोर र पंक्षी पालिएका स्थानहरूमा जैविक सुरक्षाका सम्भव भएसम्मका उपायहरू अपनाउनुहोस्। पंक्षी खोरहरूमा काम गरिसकेपछि व्यक्तिगत सरसफाईमा विशेष ध्यान दिनुहोस्।
 - ✚ रोगी र अस्वस्थ पंक्षीहरूको मासु नखानुहोस् वा खानको लागि अरुलाई नबेच्नुहोस् साथै ओसारपसार पनि बन्द गर्नुहोस्।

मत्स्यपालन

- मध्य पहाडी जिल्लाहरूमा कमन कार्पमाछाको प्रजनन समय नजिकिएको हुँदा काकावनको तयारी गर्नुहोस्।
- टाँसिने प्रकृतिका अण्डाहरूलाई फिँजाएर ह्याचलिङ्ग कढाउन वा कोरलनको लागि खर, नरिवलको जटा, प्लास्टिक वा फाईबरको रेशा, झारपात आदि प्रयोग गरेर बनाईने गुन्द्री आकारको करिव २.५ मिटर लम्बाई र १ मिटर चौडाई भएको चट्टि वा लहरा आकारको संरचना "काकावन" लाई चारवटा बाँस वा रुखको हाँगाहरूको किला गाडी प्रजनन गराईने पोखरीभित्र चारै छेउमा लहरै पिँध भन्दा कम्तीमा ३०-४० से.मी. माथिसम्म पारेर किलामा बाँधेर तयार गर्नुहोस् र काकावनलाई पानीको सतह भन्दा १५-२० से.मी. तल राख्नुहोस्।
- प्रजननको लागि कमनकार्प जातका माउ माछा छनौट गर्दा पोखरीमा जालले माछा तान्नु भन्दा २४ घण्टा अगाडि माछालाई दाना दिन बन्द गर्नुहोस्। यसले माछा उफ्रने र चल्ने सक्रियतामा कमी भई निरीक्षण गर्न सहज हुन्छ। पोथी माछाको प्रजनन द्वारको माथिल्लो भागमा थिच्दा परिपक्व अण्डा निस्केको र भालेको प्रजनन द्वारको माथिल्लो भागमा थिच्दा सेतो मिल्ट (वीर्य) निस्केको हुनुपर्छ। यस प्रकारको माउ माछालाई मात्र प्रजनन पोखरीमा छाड्नुहोस्। साथै माउ माछालाई प्रजनन पोखरीमा लैजाँदा प्रयोग गरिने भाँडा (ह्यामोक) मा आयोडिन नभएको ढिके नुन २-५ ग्राम प्रति लिटर पानीको दरले प्रयोग गर्नुहोस्।
- कूल आवश्यक पर्ने हर्मोनको (ओभाप्रिम) मात्राको पोथी माछालाई ०.४ मिलिलिटर र भाले माछालाई ०.२ मिलिलिटर प्रति के.जी. का दरले ईन्जेक्सनको रूपमा लगाउनुहोस्।
- निषेचित नभएका अण्डाहरूमा ढुसीको संक्रमण भई निषेचित अण्डामा समेत संक्रमण हुने हुँदा संक्रमण नियन्त्रण गर्न ईन्कुवेशनमा प्रयोग गरिने पानीमा २०-२५ मिलिग्राम प्रति लिटरका दरले ३६-३९% भएको फर्मालिनले दैनिक उपचार गर्नुहोस्। यस प्रकारको उपचार आँखा उघ्रेको भ्रुण अवस्थासम्म कायम राख्नुहोस्।
- ईन्कुवेशनमा प्रयोग गरिने पानीको तापक्रम २२-२६ डिग्री सेल्सियस भएको अवस्थामा हर्मोन ईन्जेक्सन लगाईएको अन्तिम समय देखि २४०-२६० डिग्री डे (प्रत्येक घण्टाको औसत तापक्रमको जोड) पुगेपछि स्पनिङ्ग शुरू भई ३६-४८ घण्टामा कोरलिन्छ। कोरलिएको २४ घण्टापछि खाद्य तैली सुक्ने हुँदा ह्याचलिङ्गलाई सुरुवाती आहाराको रूपमा उमालेको अण्डाको पहेँलो भाग (Yolk) खुवाउनुहोस्।

- तराईका जिल्लाहरूमा कमन कार्पको ह्याचलिड तथा भुरा उपलब्ध हुने समय भएकोले नजिकको मत्स्य ह्याचरी/नर्सरीहरूबाट चाहिने भुराको बन्दोबस्त समयमै गर्नुहोस्। सिल्भर,बिगहेड र ग्रासकार्प जातका माछाको प्रजनन समय नजिकिएकोले माउपोखरीको तयारी गरि प्रजननयोग्य माउमाछा १५००-२००० के.जी. प्रतिहेक्टरको दरले स्टक गर्नुहोस्।
- कार्प माछाको प्रजननका लागि ३०-३५ प्रतिशत प्रोटिन रहेको दाना पोखरीमा स्टक गरिएको माउ माछाको कूल शारीरिक तौलको ३-४ प्रतिशतका दरले दिनहुँ नियमित समयमा दिनुहोस्।

घाँसेबाली

- डाले घाँस जस्तै-टाँकी, कोइरालो, भोर्ला, बकाइनो र साजको बीउ संकलन गर्ने समय भएकोले बीउको लागि पाकेको फल बोटबाट टिप्नु वा झार्नुहोस्। टिपेको फललाई राम्रोसँग घाममा सुकाएर प्लास्टिक वा टिनको भाडोमा बिको बन्द गरी ओभानो तर शितल ठाँउमा राखनुहोस्।
- हिउँद महिनामा विभिन्न डालेघाँसहरू जस्तै- कोइरालो, कुटमिरो, खन्यु, गिठी, चिउरी, चुलेत्रो, जिडट, निमारो, पाखुरी, बडहर, भिमल आदि खुवाउन सकिन्छ। पात झर्ने समयमा काटिने डालेघाँसहरूमा झुसिल्कीरा लगायत अन्य विषालु कीराहरू हुनसक्ने भएकोले खुवाउनु अघि राम्ररी हेर्नुहोस्। डाले घाँस काट्न सकिने समयबारे अनुसूची-९ मा विस्तृतमा दिइएको छ।
- जै, भेच, लुसर्न घाँस लगाएको ६० दिनपछि पहिलो कटिङ्ग गरि सिँचाई गर्नुहोस्। प्रत्येक कटाई पश्चात् जै/वर्सिम घाँसमा सिँचाई गरि २.१ के.जी. प्रति कट्टाका दरले युरिया टपड्रेस गर्नुहोस्।
- ईपिल-ईपिल घाँसको बीउ पाक्ने समय भएकोले पाकेको कोसाहरू बोटबाट टिपेर राम्ररी घाममा सुकाउनुहोस्। सुकिसकेका कोसालाई एकै ठाउँमा थुपारी लष्टीले चुटेर बीउ झार्नुहोस् र नाइलोमा केलाएर सफा गर्नुहोस्। ओभानो प्लाष्टिक वा जुटको बोरा वा टिनको बट्टामा बीउ टन्न भरेर टम्म बन्द गरी ओभानो तर सितल ठाँउमा भण्डारण गर्नुहोस्।
- वर्सिम, जै लगायतको घाँसको तेश्रो कटिङ्ग लिनुहोस् तर बीउ उत्पादनको लागि राखिएको जै घाँसमा सिँचाई गरि युरिया र डि.ए.पी. (करिब १.३ र २.२ के. जी. प्रति कट्टा वा २ र ३.३ के. जी. प्रति रोपनी) राख्नुहोस्।
- टियोसेन्टि (मकैचरी), सामा लगायतका वर्षे घाँसहरू लगाउन शुरु गर्नुहोस्।
- जग्गा तयारीको बेलामा टिओसेन्टी, सर्गम र बाजरा घाँसको लागि १००० के.जी. कम्पोस्ट वा गोबरमल, १.८ के.जी. युरिया, ६.५ के.जी. डिएपी तथा ३.३ के.जी म्युरेट अफ पोटास प्रति रोपनीका दरले वा ६६६ के.जी. कम्पोस्ट वा गोबरमल, १.२ के.जी. युरिया, ४.३४ के.जी. डिएपी तथा २.२ के.जी म्युरेट अफ पोटास प्रति कट्टा दरले माटोमा राम्ररी मिलाउनुहोस्।
- बोडीको लागि १२५० के.जी. कम्पोस्ट वा गोबरमल, १६५ ग्राम युरिया, ६.५ के.जी. डिएपी तथा २.५ के.जी म्युरेट अफ पोटास प्रति रोपनीका दरले वा ८३३ के.जी. कम्पोस्ट वा गोबरमल, ११० ग्राम युरिया, ४.३४ के.जी. डिएपी तथा १.६७ के.जी म्युरेट अफ पोटास प्रति कट्टा दरले माटोमा राम्ररी मिलाउनुहोस्।
- लामो समयदेखि पानी नपरेकोले खरबारी, डालेघाँस लगाएको नर्सरी, बेर्ना सारेको बारी तथा गोठ वरिपरी आगो लाग्नबाट बचाउन २-३ मिटर चौडाईमा घाँसपात पतिगर हटाई अग्नि नियन्त्रण रेखा (Fire corridor) बनाउनुहोस्।

कृषि-मौसम सल्लाह बुलेटिन तयारी गर्ने विशेषज्ञ समूह

क्र.सं	नाम थर	कार्यक्षेत्र	कार्यालय	इ-मेल	सम्पर्क फोन
१	टिका राम चापागाँई	वागवानी	राष्ट्रिय कृषि वातावरण अनुसन्धान केन्द्र, खुमलटार	chapagaintika@gmail.com	९८५११३३६१२
२	सञ्जय विष्ट	कीट विज्ञान	राष्ट्रिय कीट विज्ञान अनुसन्धान केन्द्र, खुमलटार	sanjayabista@gmail.com	९८५११९१३९०
३	नविन गोपाल प्रधान	वागवानी	राष्ट्रिय वागवानी अनुसन्धान केन्द्र, खुमलटार	navin.pradhan@gmail.com	९८५११००८२०
४	डा. इन्दिरा कँडेल	कृषि-मौसम	जल तथा मौसम विज्ञान विभाग, बबरमहल, काठमाडौं	kadelindira@gmail.com	९८४१७३५५६०
५	राजेन्द्र कुमार भट्टराई	बाली विज्ञान	राष्ट्रिय बाली विज्ञान अनुसन्धान केन्द्र, खुमलटार	rkbhattarai@gmail.com	९८४३४७२२७०
६	चेतना मानन्धर	बाली रोग	राष्ट्रिय बाली रोग विज्ञान अनुसन्धान केन्द्र, खुमलटार	chetana.manandhar@gmail.com	९८४१६२४१८१
७	डा. अमित प्रसाद तिमिल्सिना	बाली विज्ञान	राष्ट्रिय कृषि वातावरण अनुसन्धान केन्द्र, खुमलटार	timilsinaamit87@gmail.com	९८५५०४७७३३
८	डा. नारायण पौडेल	पशु स्वास्थ्य	राष्ट्रिय पशु स्वास्थ्य अनुसन्धान केन्द्र, खुमलटार	narayan.paudyal@narc.gov.np	९८६३३३५०४६
९	नविन रावल	माटो विज्ञान	राष्ट्रिय माटो विज्ञान अनुसन्धान केन्द्र, खुमलटार	nabin_rawal@yahoo.com	९८५७०६५०२१
१०	ऋषि राम अधिकारी	कृषि सञ्चार	राष्ट्रिय कृषि प्रविधि सूचना केन्द्र, खुमलटार	adhihari_rishi@gmail.com	९८४१९७९२८९
११	अनिता गौतम	मत्स्य विज्ञान	राष्ट्रिय मत्स्य अनुसन्धान केन्द्र, गोदावरी	ganita_2014@yahoo.com	९८४९००९०९९
१२	विष्णु प्रसाद गिरी	वागवानी	राष्ट्रिय फलफूल विकास केन्द्र, कीर्तिपुर	ncfd.gov.np@gmail.com	९८४१४३४२८०
१३	डा. रुपा वास्तोला	पशु आहारा	राष्ट्रिय पशु आहारा अनुसन्धान केन्द्र, खुमलटार	bastola_rupa@yahoo.com	९८४१३१९८३९
१४	डा. विरेन्द्र बहादुर राना	आलुबाली	राष्ट्रिय आलुबाली अनुसन्धान कार्यक्रम, खुमलटार	biru.deep25@gmail.com	९८५१२५५३१५
१५	मुक्ति नाथ झा	कृषि इन्जिनियरिङ्ग	राष्ट्रिय कृषि इन्जिनियरिङ्ग अनुसन्धान केन्द्र, खुमलटार	muktinath2043@gmail.com	९८६३३८२२५४
१६	रामेश्वर रिमाल	कृषि-मौसम	राष्ट्रिय कृषि वातावरण अनुसन्धान केन्द्र, खुमलटार	rameshwarrimal@gmail.com	९८५१०४४१३०
१७	लसकुस समिर श्रेष्ठ	मौसम पूर्वानुमान	मौसम पूर्वानुमान महाशाखा, गौचर, त्रि. अ. वि.	mfdhdm@gmail.com	०१-४११३१९१

अनुसूची -१: नेपालको मौसम पूर्वानुमानमा प्रयोग हुने शब्दावलि

Terms used in Weather Forecasting in Nepal

बादलको अवस्था (Cloud condition)	सफा (Fair)		No cloud in the sky	
	मुख्यतया सफा (Mainly fair)		1/8 to 2/8 (25%) sky covered by cloud	
	आंशिक बदली (Partly cloudy)		3/8 (26%) to 4/8 (50%) sky covered by cloud	
	साधारणतया बदली (Generally cloudy)		5/8 (51%) to 6/8 (75%) sky covered by cloud	
	अधिकांश बदली (Mostly cloudy)		6/8 (76%) to 7/8 (88%) sky covered by cloud	
	पूर्ण बदली (Cloudy)		8/8 (100%) or all sky covered by cloud	
वर्षाको प्रकृति (Nature of Rain)	Temporary or Brief (क्षणिक वर्षा)		Weather phenomena occur for short span of time usually less than two hour	
	Continuous (लगातारको वर्षा)		Weather phenomena occurring regularly and more often throughout the time duration	
	Intermittent (रोकिदै हुने वर्षा)		Rain occurring and reoccurring at certain intervals	
	Widespread (व्यापक वर्षा)		Weather phenomena extensively throughout an area during specified time duration	
वर्षाको संभाव्यता र यसको क्षेत्र (Rainfall probability in percentage and its coverage)	<10%	None used	Isolated	at one or two places (एक-दुई स्थानमा)
	10-30%	Slight Chance	Widely Scattered	at a few places (थोरै स्थानमा)
	30-50%	Chance/possible	Scattered	at a some places (केहि स्थानमा)
	50-80%	Likely	Fairly widespread	at many places (धेरै स्थानमा)
	>80%	More likely	Widespread	at most places (अधिकांश स्थानमा)
संभावित वर्षाको मात्रा (%) = आंकलन X क्षेत्र, जहाँ आंकलन भन्नाले कुनै स्थानमा वर्षा हुन सक्ने संभावना (%) जनाउँदछ भने क्षेत्र भन्नाले तोकिएको स्थानको वर्षा हुन सक्ने संभावित भू-भाग (%) जनाउँदछ। उदाहरणका लागि कुनै स्थानको ८०% क्षेत्रमा ५०% वर्षाको आंकलन गरेको अवस्थामा सो स्थानको संभावित वर्षाको मात्रा (%) = ०.५ X ०.८ = ४०% हुन आउँछ।				
वर्षाको मात्रा (Rainfall amount based on total accumulated rainfall during 24 hrs)	Light rain (हल्का वर्षा)		less than 10 mm	
	Moderate rain (मध्यम वर्षा)		10 mm or more but less than 50 mm	
	Heavy rain (भारी वर्षा)		50 mm or more but less than 100 mm	
	Very heavy rain (धेरै भारी वर्षा)		100 mm or more but less than 200 mm	
	Extremely heavy rain (अति भारी वर्षा)		200 mm or more	
समयसिमा (Time Period)	Today (आज)		6 AM to 6 PM	
	Morning (बिहान)		6 AM to Noon	
	Afternoon (अपरान्ह)		Noon to 6 PM	
	Late afternoon (अपरान्हको उत्तरार्ध)		3 PM to 6 PM	
	Evening (साँझ)		6 PM to 9 PM	
	Night (राती)		6 PM to 6 AM (Next day)	

श्रोत: मौसम पूर्वानुमान महाशाखा, जल तथा मौसम विज्ञान विभाग

अनुसूची-२: राईस ट्रान्सप्लान्टरका लागि बेर्ना राख्ने तरीका

आवश्यक पर्ने सामग्रीहरू

- बीउ
- प्लास्टिक सिट
- माटो छान्ने जाली
- गोबर मल
- जुटको बोरा र हजारी
- ३/४ ईन्चको स्क्वाइर बार



विधि

धान रोप्ने मेसिनको ट्रे को आकार मेसिनको किसिम अनुसार फरक पर्ने हुन्छ। ट्रे को आकार अनुसार बेर्ना व्यवस्थापन गर्नुहोस्। यहाँ ४ लाईनको हिँडेर (Walk Behind Type) चलाउने मेसिनका लागि बेर्ना तयार पार्ने विधि उल्लेख गरिएको छ।

- धानको बीउलाई २४ घण्टा सम्म पानीमा भिजाउनुहोस्।
 - भिजाई सकेको धानलाई छानेर १२ घण्टा सम्म जुटको बोरोमा राख्नुहोस्। यसले धानमा टुसा आउन सहयोग गर्दछ।
 - यसपछि २२ ईन्च * ११ ईन्चको ट्रे मा ४ भाग छानेको माटोमा १ भाग गोबर मल मिलाई मिश्रणलाई एकनासले लेभल मिलाई टुसा आईसकेको धान प्रति ट्रे करिब १००-११० ग्राम बीउ मिलाएर राख्नुहोस्। (प्रति कट्टा यस्ता ८-१० वटा ट्रे आवश्यक पर्छ)
 - चराले बीउ खानबाट जोगाउन ट्रेमा बीउ राखिसकेपछि माटोले हल्का छोप्नुहोस्।
 - ट्रेको चिस्यान नियमित अनुमान गरी हजारीको प्रयोगले नियमित पानी छर्नुहोस्।
 - बीउ छरेको १ हप्ता पछि २/३ बिराएर ०.५% युरिया पानीमा मिलाई छार्नुहोस्।
 - बीउ उम्रेपछि ट्रेमा हल्का पानी जमाएर सिंचाई कार्य गर्नुहोस्।
 - धान रोप्नु भन्दा २/३ दिन अगाडी बेर्नामा पानी दिन बन्द गर्नुहोस्।
 - धान रोप्ने मेसिनका लागि १५-२० दिनको बेर्ना रोप्ने योग्य हुने गर्दछ। तथापि चैते धानको बेर्ना तयार गर्ने बेला तापक्रम धानको विधिकालागि आवश्यक तापक्रम भन्दा कम हुनाले सोही अनुसार दिन निर्धारण गरी रोपाई गर्नुहोस्।
- ट्रे उपलब्ध नहुने अवस्थामा ३/४ ईन्चको स्क्वाइर बारलाई मेसिनको ट्रे साईज अनुसार फ्रेम बनाई पनि बेर्ना तयार गर्न सकिन्छ। यसरी बनाईएको ट्रेलाई साधारण प्लास्टिकमा साना साना प्वाल पारी प्लास्टिक माथि राखि माथि उल्लेख गरिएको विधिबाट बेर्ना तयार गर्न सकिन्छ।

अनुसूची-३: उष्ण प्रदेशीय फलफूलहरूमा मलखादको प्रयोग

बोटको उमेर (वर्ष)	मलखादको मात्रा (प्रति बोट प्रति वर्ष)						
	कम्पोष्ट (के.जी.)	पिना (के.जी.)	नाइट्रोजन (ग्राम)	फस्फोरस (ग्राम)	पोटास (ग्राम)	जिंक (ग्राम)	बोरन (ग्राम)
१	१०	१.०	५०	२५	२५	२५	
२	१५	१.५	१००	५०	५०	५०	
३	२०	२.०	१५०	१००	७५	७५	
४	२५	२.५	२००	१५०	१००	१००	
५	३०	३.०	२५०	२००	१२५	१२५	१२५
६	३५	३.५	३००	२५०	१५०	१५०	१५०
७	४०	४.०	३५०	३००	१७५	१७५	१७५
८	४५	४.५	४००	३५०	२००	२००	२००
९	५०	५.०	५००	४००	२५०	२५०	२२५
१० वर्ष पछि	६०	५.०	६००	६००	२५०	२५०	२५०

अनुसूची ४: सुन्तलाजात फलफूलहरूमा मलखाद प्रयोग

बोटको उमेर (वर्ष)	मलखादको मात्रा (प्रति बोट प्रति वर्ष)			
	कम्पोष्ट (के.जी.)	नाइट्रोजन (ग्राम)	फस्फोरस (ग्राम)	पोटास (ग्राम)
१	१०	५०	२५	५०
२	२०	१००	५०	१००
३	३०	१५०	७५	१५०
४	४०	२००	१००	२००
५	५०	२५०	१२५	२५०
६	६०	३००	१५०	३००
७	७०	३५०	१७५	३५०
८	८०	४००	२००	४००
९	९०	४५०	२२५	४५०
१० वर्ष पछि	१००	५००	२५०	५००

अनुसूची ५: लेकाली फलफूलहरूमा मलखाद प्रयोग

मलखादको मात्रा (प्रति बोट प्रति वर्ष)				
बोटको उमेर (वर्ष)	कम्पोष्ट (के.जी.)	युरिया (ग्राम)	डी.ए.पी. (ग्राम)	म्युरेट अफ पोटास (ग्राम)
१	१०	१२३	७६	११७
२	२०	२४६	१५२	२३४
३	३०	३६९	२२८	३५१
४	४०	४९२	३०४	४६८
५	५०	५०५	३८०	५८५
६	६०	६२८	४५७	७०२
७	७०	८६१	५३३	८१९
८	८०	९८४	६०९	९३६
९	९०	११०७	६८५	१०५३
१० वर्ष पछि	१००	१२३०	७६१	११७०

अनुसूची ६: माटोको सौर्य उपचार विधि

चैत्र देखि जेठ महिनामा नर्सरी राख्ने ठाउँमा माटोमुनि बसेर बाली बिरुवालाई नोकसानी गर्ने झारपात, जीवाणु, किटाणुहरूको व्यवस्थापन गर्न पारदर्शी प्लाष्टिकले माटोलाई छोपी सूर्यको प्रकाशको मद्दतले माटोको उपचार गर्न यो विधि उपयुक्त मानिन्छ। यसका लागि ब्याड बनाउने ठाउँमा राम्रोसँग खनजोत गरी माटोको डल्ला फुटाई मसिनो पार्ने, झारपात तथा ढुंगालाई हटाउने, आवश्यक पर्ने गोठेमल माटोमा मिलाउने र पानीको निकासको लागि कुलेसो बनाउनुहोस्। जमिनको सतहबाट एक बित्ता उठाएर १ मिटर चौडाई र आवश्यकता अनुसार लम्बाई भएको, बिचको भाग केही उठेको र दायाँ बायाँ केही भिरालो भएको ब्याड राख्नुहोस्। माटो सुख्खा छ भने ६ इन्च गहिरो भिजेने गरी सिचाई गर्नुहोस्। यसरी तयार भएको ब्याडलाई २५०-३०० गेजको प्लाष्टिकले करिब २५ से.मी. प्लाष्टिक ब्याड भन्दा बाहिर हुनेगरी माटो कालो नुहुन्जेल (करिब ३ हप्ता) छोप्नुहोस्। ब्याड राख्नुभन्दा अगाडी माटोलाई कुटोको सहायताले हल्का चलाउने र करिब ४-५ दिनसम्म चिसो हुन दिई बीउलाई पुरै ब्याडमा एकै दिन छर्नुहोस्। बीउ छरिसकेपछि नउम्रेसम्म छापोको व्यवस्था गर्नुहोस्। यसरी उपचार गरेको माटो करिब ६ महिना सम्म ब्याडको रूपमा प्रयोग गर्न सकिन्छ।

अनुसूची-७: पशुहरूमा लाग्ने खोरेत रोग सम्बन्धी विवरण

खोरेत रोगको उपचार विधि:

- यो विषाणुबाट हुने रोग भएको कारण कुनै खास उपचार छैन तर लक्षण अनुसार उपचार गर्दा नोकसानबाट बच्न सकिन्छ।
- सर्वप्रथम मुखको घाउलाई मनतातो पानीमा २ प्रतिशतको फिटकिरीको झोल बनाई मुख सफा गर्ने।
 - खुट्टाको घाउलाई ०.५ प्रतिशत फर्मासिनको झोल बनाई सफा गर्ने।
 - थुनमा आएको घाउलाई २ प्रतिशत वोरिक एसिडको झोल बनाई सफा गर्ने तथा वेटाडिन मल्हम ओभानो पारी लगाउने।
 - खुट्टा तथा मुखको घाउ छिटो निको पार्न सल्पाडिमाइडिन वा एण्टीबायोटिक्सको रूपमा २०-४० लाख यूनिट सम्म स्ट्रेप्टो पेनिसिलिन वा २-२.५ ग्राम सम्मको एम्पीसिलिन + क्लोक्जासिलीन ५-७ दिन सम्म मासुमा सुई दिने। साथै एभिल र दुखाई कम गर्ने सुई १० मि.ली को दरले मासुमा सुई दिने।
 - कीरा पर्न गएको खुट्टाको घाउलाई मन तातो पानीमा पोटोस राखी सफा गर्ने तथा कीरा मार्न तारपिनको तेल घाउमा राख्ने तथा एण्टिसेप्टिक मल्हम घाउमा लगाउने।

रोकथाम

- रोगी पशुलाई तुरुन्त शंका हुनासाथ अलग्गै राख्ने।
- मुखको घाउलाई असर नपर्न दिनको लागि पिउने आहारा खोले, भातको माड वा अन्य झोल खाने कुरा दिने।
- गोठलाई फिनेल पानीले छर्कने।
- स्वास्थ्य पशुहरूलाई रोग विरुद्ध खोप लगाउने। खोप लगाउदा रक्षा नामक इण्डियन भ्याक्सिन २ मि.ली ६ महिना भन्दा माथी उमेर भएका पशुमा छाला मुनी (S/c) सुई दिने।
- ट्राईभेट भ्याक्सीन पनि विभिन्न ओषधी कम्पनीहरूले निकालिएको बजारमा पाइन्छ, जुन चरचरे, भ्यागुते, तथा खोरेतको विरुद्ध निकालिएको खोप हो, तर त्यसले विषाणुको प्रकोप चारैतिर भएमा रोगबाट पूर्ण रूपमा पशुलाई (रोगबाट) बचाउन सक्दैन, तसर्थ खोरेत कै मात्र कम गर्ने भ्याक्सीन कृषक वर्गहरूलाई पशुमा खोप लगाउन सल्लाह दिइन्छ।
- एफ.एम.डी. पोलिभ्यालेन्ट भ्याक्सिन (FMD poly valent vaccine) गाई-भैंसी, बाच्छा/पाडालाई १० एम.एल. तथा भेडा, बाखा, बंगुरलाई ५ एम.एल. छालामुनि सुई दिने।

अनुसूची-८: युरिया उपचार विधि

सुख्खा पराल, छवाली वा नललाई १.५-२ इन्चको लामो टुकामा काट्ने र त्यसमा ४% (१०० लिटर पानीमा ४ के.जी. युरिया) को दरले युरियाको झोल बनाई (१०० के.जी. परालको लागि ५०-६० लिटर घोलको दरले) मिलाएर छर्नुहोस्। त्यसपछि हातमा प्लाष्टिकको पन्जा लगाई पराल र युरियाको झोल राम्ररी मिसाउनुहोस्। मिसाइएको पराललाई प्लाष्टिकको थैलामा राम्ररी हावा नछिर्ने गरि खाँदुहोस्। प्लाष्टिकको थैला नभएमा जमिनमा खाडल खनी अथवा जमिन माथी पानीमा फोहोर नमिसिने गरी प्लाष्टिक ओछ्याएर राम्ररी खाँदेर प्लाष्टिकले छोपी ४ इन्च बाक्लो माटोले हावा नछिर्ने गरी छोप्नुहोस्। खास गरेर २१ दिनसम्म त्यसलाई राख्नुहोस् र २१ दिनपछि थैलाबाट खुवाउने जति मात्रा निकाली हावामा आधा घण्टा जति फिजाई पशुवस्तुलाई खुवाउनुहोस्। बाख्रालाई ३००-४०० ग्राम प्रतिदिन र गाई भैसीलाई ५-६ के.जी. प्रतिदिनका दरले खुवाउनुहोस्।

अनुसूची-९: हिँउद महिनामा काट्न सकिने डाले घाँसहरु

हिँउद महिनामा विभिन्न डालेघाँसहरु जस्तै कोइरालो, कुटमिरो, खन्यु, गिठी, चिउरी, चुलेत्रो, जिडट, निमारो, पाखुरी, बडहर, भिमल आदि खुवाउन सकिन्छ। हिँउद महिनामा पशु आहारको आपूर्तिमा डालेघाँसबाट ४१% योगदान रहेको छ।

डाले घाँस काट्न सकिने महिना

कुटिमिरो- कात्तिक देखि फागुन सम्म
भिमल- कात्तिक देखि फागुन सम्म
गिठी- मंसिर देखि फागुन सम्म
कोइरालो- मंसिर देखि चैत्र सम्म
खन्यु- कात्तिक देखि चैत्र सम्म
चिउरी- कात्तिक देखि चैत्र सम्म

चुलेत्रो- कात्तिक देखि चैत्र सम्म
निमारो- कात्तिक देखि चैत्र सम्म
पाखुरी- कात्तिक देखि चैत्र सम्म
काब्रो- कात्तिक देखि चैत्र सम्म
बडहर- कात्तिक देखि चैत्र सम्म
जिडट- कात्तिक देखि वैशाख सम्म