



कृषि-मौसम सल्लाह बुलेटिन

[Agro-met Advisory Bulletin (AAB)]

नेपाल कृषि अनुसन्धान परिषद्, राष्ट्रिय कृषि वातावरण अनुसन्धान केन्द्रद्वारा
जल तथा मौसम विज्ञान विभागसँगको सहकार्यमा जारी



वर्ष-६, अंक-५२

अवधि: २७ चैत, २०७७- २ बैशाख, २०७८

२७ चैत, २०७७

मौसमी सारांश:

- गत साता देशको हिमाली तथा पहाडी भू-भागहरूमा साप्ताहिक सरदर भन्दा कम वर्षा भएको छ भने देशका अधिकांश स्थानहरूमा न्यूनतम तापक्रम साथै गण्डकी प्रदेश र बागमती प्रदेशको धेरैजसो स्थानहरूमा अधिकतम तापक्रम साप्ताहिक सरदर भन्दा कम मापन गरिएको छ।
- आगामी साताको अधिकांश दिनहरूमा हिमाली तथा पहाडी भू-भागमा आंशिक देखि सामान्य बदली रहने देखिन्छ भने तराईका भू-भागमा आंशिक देखि सामान्यतया सफा रहने देखिन्छ।
- प्रदेश नं-१, बागमती प्रदेश र गण्डकी प्रदेशको पहाडी भू-भागमा साताको सुरु र अन्त्यमा थोरै स्थानमा तथा साताको मध्यमा एक-दुई स्थानमा मेघगर्जन/चट्याङ्ग सहितको हल्का वर्षाको सम्भावना रहेको छ।
- कर्णाली र सुदूर-पश्चिम प्रदेशको पहाडी भू-भागमा साताको सुरु र अन्त्यमा एक-दुई स्थानमा तथा साताको मध्यतिर थोरै स्थानमा मेघगर्जन/चट्याङ्ग सहितको हल्का वर्षाको सम्भावना रहेको छ।
- तराईका भू-भागहरूमा आगामी साता वर्षाको सम्भावना छैन।
- हिमाल, पहाड र तराईका धेरैजसो स्थानहरूमा अधिकतम तथा न्यूनतम तापक्रम हल्का बढ्ने सम्भावना रहेको छ।

कृषि सारांश:

- जुम्ला लगायतका उच्च पहाडी क्षेत्रमा वर्षे धानको ब्याड राख्ने समय भएकोले लेकाली धान-१, लेकाली धान-३, चन्दननाथ-१ र चन्दननाथ-३ मध्ये उपलब्ध जातको बीउ २.५ के.जी .प्रति रोपनीका दरले व्यवस्था गर्नुहोस्।
- पाकेको गहुँबाली तथा मुसुरोबाली मौसमको अवस्था हेरि भित्र्याउनुहोस्।
- मुंग लगाउनु हुने कृषकहरूले कल्याण, प्रतिक्षा र प्रतिज्ञा मध्ये उपलब्ध जातको बीउ १-१.५ के.जी .प्रति कट्टाका दरले छर्नुहोस्।
- फलफूल बालीको फल फुट्ने समस्या कम गर्न केराउगोडे अवस्थाको फल भएपछि प्लानोफिक्स वा प्लान्टोप्लेक्स १ एम.एल. प्रति लिटर पानीमा घोली पात र फल भिजेगरि छर्नुहोस्।
- सुन्तलाजात फलफूल बगैँचामा सुक्ष्म खाद्यतत्वको व्यवस्थापनका लागि पालुवा आइरहेको बेला र दाना लागि सकेपछि २ पटक मल्टिप्लेक्स २.५ ग्राम प्रति लिटर पानीको दरले पात भिजेगरि छर्नुहोस्।
- आलुबालीमा लाग्ने डडुवा रोग व्यवस्थापनका लागि सेक्टिन २ ग्राम प्रति लिटर पानीमा मिसाई ८-१० दिनको फरकमा २-३ पटक सम्पूर्ण बोट भिजेगरि साँझपख छर्नुहोस्।
- पहाडी भेगका पाखो बारीमा लगाइएको आलुबालीमा रातो कमिलाको प्रकोप देखिने ठाउँहरूमा निरन्तर ओसिलो रहने गरि सिँचाइको व्यवस्था गर्नुहोस्।
- कलिलो अवस्थामा भएको तरकारी बालीहरूमा (काउली समुह, बोडी, सिमी, भन्टा, भिडी आदि) उफ्रने खपटे कीराले पातमा प्वालहरू पारी नोकसानी पार्न सक्छ। थोरै प्वालहरू भएमा खरानी वा गाईको गहुँत प्रयोग गर्नुहोस् तर धेरै क्षती भई आर्थिक नोकसानी हुने अवस्था छ भने साईपरमेथ्रिन (१०% ई.सी.) २ एम.एल. प्रति लिटर पानीमा मिसाएर साँझपख छर्नुहोस्।
- लहरे बालीमा लाग्ने शीते दुसी रोगको व्यवस्थापनको लागि रोगग्रस्त, तल्लो र पुरानो पातहरू हटाई मेन्कोजेव वा मेटाल्याक्जिल युक्त विषादी २ ग्राम प्रति लिटर पानीको दरले पातहरू भिजेगरि हप्ता दिनको फरकमा २-४ पटकसम्म छर्नुहोस्।
- खोरेत र चरचरे विरुद्ध खोप लगाउने समय भएकोले नजिकैको प्राविधिकसँग सम्पर्क गरि आफ्नो पशुवस्तुलाई समयमै खोप लगाउनुहोस्।
- नेपालका विभिन्न स्थानहरूका घरपालुवा कुखुराहरूमा रानीखेत रोगसँग मिल्दोजुल्दो लक्षण देखिने र धेरै मात्रामा कुखुराहरू समेत मर्ने गरेको पाईएकोले नजिकैको पशुरोग अन्वेषण प्रयोगशालामा नमूना जाँच गरी सो रोग एभियन इन्फ्लुएन्जा (बर्ड फ्लु) भए नभएको यकिन गर्नुहोस्। यदि रानिखेत रोग हो भन्ने शंका लागेमा संक्रमित फार्महरूबाट पंक्षी र पंक्षीजन्य पदार्थहरू ओसारपसार नगर्नुहोस्। साथै कुखुरा फार्ममा जैविक सुरक्षाका उपायहरू अपनाउनुहोस्। कुखुराहरूको रोगसँग लड्न सक्ने क्षमता बढाउनुका साथै जिवाणुजन्य संक्रमणहरूबाट कुखुरालाई जोगाउनुहोस्।
- टिलापिया माछाको प्रजनन समय भएको हुँदा हप्ताको कम्तिमा एकपटक प्रजनन पोखरीको हापाका पोथी माछाहरूको मुख जाँच गर्नुहोस् र समान परिपक्वताको निषेचित अण्डाहरू एउटै इन्क्युबेटरमा कढाउनुहोस्।
- सहर माछाको ह्याचलिङ्ग उत्पादन हुने समय भएकोले नर्सरी पोखरीको तयारी गरि सरकारी तथा निजी ह्याचरिमा सम्पर्क गर्नुहोस्।
- कृषि र पशु सम्बन्धी जिज्ञासाको लागि पैसा नलाग्ने नार्कको फोन नम्बर-११३५ मा हरेक सोमबार दिँउसो २ देखि ४ बजे सम्म फोन गर्नुहोस्।
- कृषि-मौसम सल्लाह बुलेटिन नेपाल टेलिभिजनको NTV NEWS Channel बाट प्रत्येक शनिवार बेलुका ८ बजेको समाचार पछि प्रसारण हुने गर्दछ। यसको पुनः प्रसारण आईतबार बिहान ७ बजेको समाचारपछि पनि हेर्न सकिन्छ।

गत हप्ता (२०-२६ चैत, २०७७) को मौसमी सारांश

साप्ताहिक वर्षा: ८८ वटा मौसम केन्द्रहरूमा मापन गरिएको तथ्याङ्क अनुसार गत साता अधिकांश केन्द्रहरूमा साप्ताहिक कुल वर्षा साप्ताहिक सरदर भन्दा कम मापन गरिएको छ। उक्त वर्षा भएका केन्द्रहरू मध्ये गण्डकी प्रदेशको लम्जुङमा सबैभन्दा बढी ३६.० मि.मि कुल साप्ताहिक वर्षा मापन भएको छ।

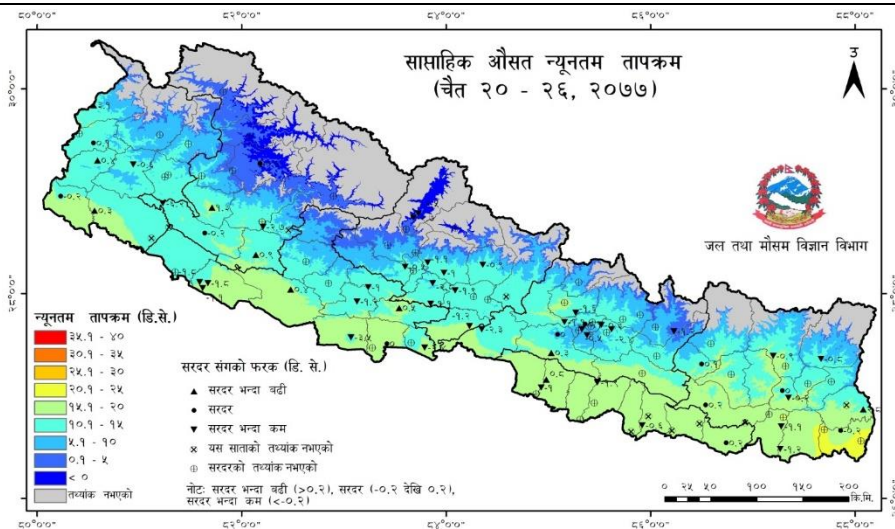
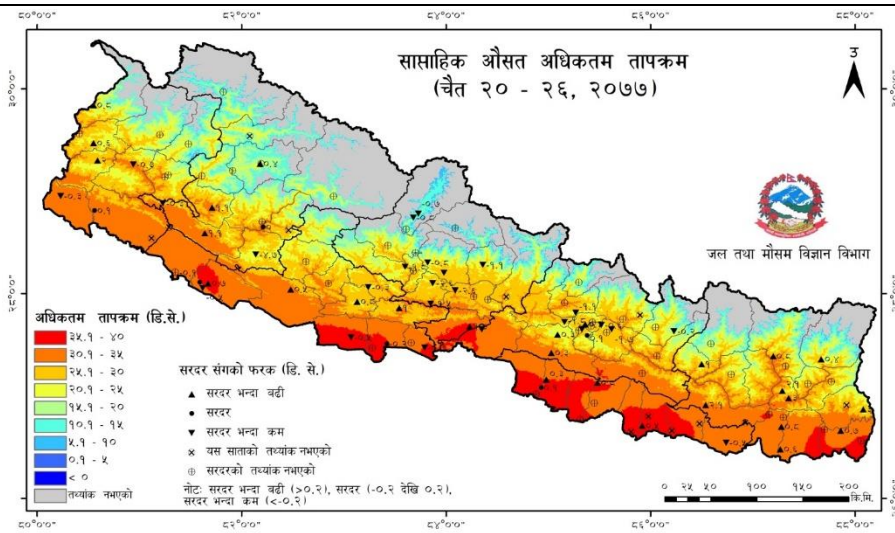
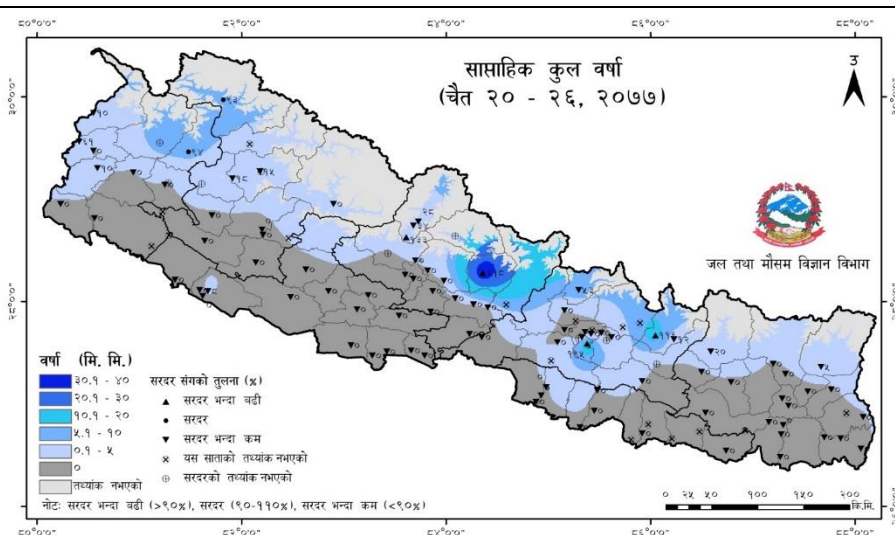
नक्साको पृष्ठभूमिमा देखाईएको रंगले साप्ताहिक कूल वर्षा जनाउँछ। त्रिभुजाकार तथा गोलाकार संकेतले केन्द्रमा मापन गरिएको वर्षालाई साप्ताहिक सरदर वर्षासँगको तुलनात्मक तथ्यांकमा देखाउँछ।

साप्ताहिक अधिकतम तापक्रम: १०५ वटा मौसम केन्द्रहरूमा मापन गरिएको तथ्याङ्क अनुसार गत साता धेरैजसो केन्द्रहरूमा साप्ताहिक औसत अधिकतम तापक्रम साप्ताहिक सरदर र सरदर भन्दा बढी मापन गरिएको छ। गण्डकी प्रदेश को नवलपुरमा सबैभन्दा बढी साप्ताहिक औसत अधिकतम तापक्रम ३६.४ डि.से. मापन भएको छ।

नक्साको पृष्ठभूमिमा देखाईएको रंगले साप्ताहिक औसत अधिकतम तापक्रम (डि.से.) जनाउँछ। त्रिभुजाकार तथा गोलाकार संकेतले केन्द्रमा मापन गरिएको तापक्रमलाई साप्ताहिक सरदर तापक्रमसँगको फरकमा देखाउँछ।

साप्ताहिक न्यूनतम तापक्रम: १०५ वटा मौसम केन्द्रहरूमा मापन गरिएको तथ्याङ्क अनुसार गत साता देशको अधिकांश केन्द्रहरूमा साप्ताहिक औसत न्यूनतम तापक्रम साप्ताहिक सरदर र सरदर भन्दा कम मापन गरिएको छ। गण्डकी प्रदेशको मनाङमा सबैभन्दा कम साप्ताहिक औसत न्यूनतम तापक्रम -२.३ डि.से. मापन भएको छ।

नक्साको पृष्ठभूमिमा देखाईएको रंगले साप्ताहिक औसत न्यूनतम तापक्रम (डि.से.) जनाउँछ। त्रिभुजाकार तथा गोलाकार संकेतले केन्द्रमा मापन गरिएको तापक्रमलाई साप्ताहिक सरदर तापक्रमसँगको फरकमा देखाउँछ।



नोट: (क) सरदर वर्षा भन्नाले सन् १९८१ देखि २०१० सम्मको सम्बन्धित हप्ताको औसतमा १० प्रतिशत भन्दा कम देखि १० प्रतिशत भन्दा बढिको वर्षालाई जनाउँछ।

(ख) सरदर अधिकतम/न्यूनतम तापक्रम भन्नाले सन् १९८१ देखि २०१० सम्मको सम्बन्धित हप्ताको औसतमा ०.२ डि.से. भन्दा कम देखि ०.२ डि.से. भन्दा बढिको तापक्रमलाई जनाउँछ।

आगामी साता (२७ चैत, २०७७- २ बैशाख, २०७८) को मौसमी परिदृष्य

प्रदेश	भौगोलिक क्षेत्र	वर्षा / हिमपात	अधिकतम तापक्रम	न्यूनतम तापक्रम	बदली हुने अवस्था (सफा, आंशिक, सामान्य, पूर्ण)	महत्वपूर्ण मौसम (मेघगर्जन, असिना, कुहिरो)	कैफियत (मौसम प्रणाली)
प्रदेश नं १	हिमाल/ उच्च पहाड	हल्का हिमपात	हल्का बढ्ने	हल्का बढ्ने	आंशिक देखि सामान्य बदली		साताभरि नै आंशिक देखि सामान्य बदली रहि साताको सुरु र अन्त्यमा थोरै स्थानहरुमा र मध्यमा एक-दुई स्थानमा हल्का हिमपातको सम्भावना।
	पहाड	हल्का वर्षा	हल्का बढ्ने	हल्का बढ्ने	आंशिक देखि सामान्य बदली	मेघगर्जन/ चट्याङ्ग/ असिना	साताभरी आंशिक देखि सामान्य बदली रहि थोरै स्थानहरुमा मेघगर्जन/चट्याङ्ग सहित क्षणिक वर्षाको सम्भावना।
	तराई	हल्का वर्षा	हल्का बढ्ने	हल्का बढ्ने	आंशिक देखि सामान्यतया सफा	मेघगर्जन/ चट्याङ्ग	साताभरि नै आंशिक बदली देखि सामान्यतया सफा रहने र साताको अन्त्यमा एक-दुई स्थानमा मेघगर्जन/चट्याङ्ग सहित हल्का वर्षाको सम्भावना।
प्रदेश नं २	तराई	छैन	हल्का बढ्ने	हल्का बढ्ने	साताभरि नै आंशिक बदली देखि सामान्यतया सफा	छैन	साताभरि नै आंशिक बदली देखि सामान्यतया सफा रहने।
बागमती प्रदेश	हिमाल/ उच्च पहाड	हल्का हिमपात	हल्का बढ्ने	हल्का बढ्ने	आंशिक देखि सामान्य बदली		साताभरी आंशिक देखि सामान्य बदली रहि साताको सुरु र अन्त्यमा थोरै स्थानहरुमा तथा मध्यमा एक-दुई स्थानमा हल्का हिमपातको सम्भावना।
	पहाड	हल्का वर्षा	हल्का बढ्ने	हल्का बढ्ने	आंशिक देखि सामान्य बदली	मेघगर्जन/चट्याङ्ग/ असिना	साताभरि नै आंशिक देखि सामान्य बदली रहि साताको सुरु तथा अन्त्यतिर थोरै स्थानहरुमा र साताको मध्यमा एक-दुई स्थानमा मेघगर्जन/चट्याङ्ग सहित क्षणिक वर्षाको सम्भावना।
	तराई	छैन	हल्का बढ्ने	हल्का बढ्ने	आंशिक बदली देखि सामान्यतया सफा	छैन	साताभरि नै आंशिक बदली देखि सामान्यतया सफा रहने सम्भावना।
गण्डकी प्रदेश	हिमाल/ उच्च पहाड	हल्का हिमपात	हल्का बढ्ने	हल्का बढ्ने	आंशिक देखि सामान्य बदली		साताभरि नै आंशिक देखि सामान्य बदली रहि साताको सुरु र अन्त्यमा थोरै स्थानहरुमा र मध्यमा एक-दुई स्थानमा हल्का हिमपातको सम्भावना।
	पहाड	हल्का देखि मध्यम वर्षा	हल्का बढ्ने	हल्का बढ्ने	आंशिक देखि सामान्य बदली	मेघगर्जन/चट्याङ्ग/ असिना	साताभरि नै आंशिक देखि सामान्य बदली रहि थोरै स्थानहरुमा मेघगर्जन/चट्याङ्ग सहित क्षणिक सम्भावना।
	तराई	छैन	हल्का बढ्ने	हल्का बढ्ने	आंशिक बदली देखि सामान्यतया सफा	छैन	साताभरि नै आंशिक बदली देखि सामान्यतया सफा रहने सम्भावना।
लुम्बिनी प्रदेश	पहाड	छैन	हल्का बढ्ने	हल्का बढ्ने	आंशिक बदली	छैन	साताभरि नै आंशिक बदलीको सम्भावना।
	तराई	छैन	हल्का बढ्ने	हल्का बढ्ने	आंशिक देखि सामान्यतया सफा	छैन	साताभरि नै आंशिक बदली देखि सामान्यतया सफा रहने।
कर्णाली प्रदेश	हिमाल/ उच्च पहाड	हल्का हिमपात	हल्का बढ्ने	हल्का बढ्ने	आंशिक देखि सामान्य बदली		साताभरि आंशिक देखि सामान्य बदली रहि साताको सुरु र अन्त्यमा एक-दुई स्थानमा र साताको मध्यमा थोरै स्थानमा हल्का हिमपातको सम्भावना।
	पहाड	हल्का वर्षा	हल्का बढ्ने	हल्का बढ्ने	आंशिक देखि सामान्य बदली	मेघगर्जन/चट्याङ्ग/ असिना	साताभरि आंशिक देखि सामान्य बदली रहि साताको सुरु र अन्त्यमा एक-दुई स्थानमा र साताको मध्यमा थोरै स्थानमा मेघगर्जन/चट्याङ्ग सहित क्षणिक वर्षाको सम्भावना।
सुदूर पश्चिम प्रदेश	हिमाल/ उच्च पहाड	हल्का हिमपात	हल्का बढ्ने	हल्का बढ्ने	आंशिक देखि सामान्य बदली		साताभरि आंशिक देखि सामान्य बदली रहि साताको सुरु र अन्त्यमा एक-दुई स्थानमा र साताको मध्यमा थोरै स्थानमा हल्का हिमपातको सम्भावना।
	पहाड	हल्का वर्षा	हल्का बढ्ने	हल्का बढ्ने	आंशिक देखि सामान्य बदली	मेघगर्जन/चट्याङ्ग/ असिना	साताभरी आंशिक देखि सामान्य बदली रहि साताको सुरु र अन्त्यमा एक-दुई स्थानमा र साताको मध्यमा थोरै स्थानमा मेघगर्जन/चट्याङ्ग सहित क्षणिक वर्षाको सम्भावना।
	तराई	छैन	हल्का बढ्ने	हल्का बढ्ने	आंशिक बदली	छैन	साताको मध्यतिर आंशिक बदली र बाँकी समयमा सामान्यतया सफा रहने।

नोट: साताको शुरुले शुक्रबार र शनिबार, साताको मध्यले आइतबार, सोमबार र मंगलबार तथा साताको अन्त्यले बुधबार र बिहीबारलाई जनाउँछ।

मौसम पूर्वानुमान सम्बन्धी विस्तृत जानकारीको लागि हरेक दिन बिहान ६ बजे र बेलुका ६ बजे अध्यावधिक हुने महाशाखाको वेबसाइट <http://www.mfd.gov.np> हेर्नुहोस्।

कृषि सल्लाह

खाद्यान्नबाली

- चैते धानको बेर्ना २१ दिन भईसकेको छ भने तयार पारिएको जग्गामा रोप्नुहोस्।
- चैते धान रोप्ने जग्गामा ५०० के.जी. कम्पोष्ट; २.७ के.जी. युरिया; ४.४ के.जी. डि.ए.पी.; २.५ के.जी. म्युरेट अफ पोटास र १.३ के.जी. जिङ्क सल्फेट प्रति रोपनीका दरले अथवा ३३५ के.जी. कम्पोष्ट; १.८ के.जी. युरिया; २.९ के.जी. डि.ए.पी.; १.७ के.जी. म्युरेट अफ पोटास र ०.८ के.जी. जिङ्क सल्फेट प्रति कट्टाका दरले माटोमा राम्ररी मिलाउनुहोस्।
- मेसिनबाट (राईस ट्रान्सप्लान्टर) लाईनमा लगाईएको चैते धान गोडमेल गर्न कोनो वीडर प्रयोग गर्नुहोस्। यस मेसिनको प्रयोगले ४-५ घन्टामा १ रोपनी धान गोडमेल गर्न सकिन्छ।
- उच्च पहाडी क्षेत्र (जुम्ला) मा वर्षे धानको ब्याड राख्ने समय भएकोले सिफारिस गरिएका उन्नत जातहरू: लेकाली धान-१, लेकाली धान-३, चन्दननाथ-१ र चन्दननाथ-३ मध्ये उपलब्ध जातको बीउ २.५ के.जी. प्रति रोपनीका दरले व्यवस्था गर्नुहोस्।
- पाकेको गहुँबाली तथा मुसुरोबाली मौसमको अवस्था हेरि भित्र्याउनुहोस्।
- मुंग लगाउनु हुने कृषकहरूले सिफारिस गरिएका उन्नत जातहरू -कल्याण, प्रतिक्शा र प्रतिज्ञा मध्ये उपलब्ध जातको बीउ १-१.५ के.जी. प्रति कट्टाका दरले छर्नुहोस्।
- वसन्ते मकैका लागि उपयुक्त जातहरू अरुण-३, अरुण-४, अरुण-६, रामपुर हाईब्रिड-८ र रामपुर हाईब्रिड-१० मध्ये भरपर्दो श्रोतबाट उपलब्ध जातहरूको बीउ रोप्नुहोस्।
- वर्षायाममा मध्यपहाडी क्षेत्रमा लगाईने मकैको सिफारिस जातहरू मनकामना-१, मनकामना-३, मनकामना-४, मनकामना-५, मनकामना-६, पोषिलो मकै-१, खुमल पहेँलो, सितला, देउती र खुमल हाईब्रिड-२ (वर्णशंकर मकै) तथा छिटो पाक्ने मकैका जातहरू अरुण-३, अरुण-४, अरुण-६ र उच्च पहाडी क्षेत्रका लागि गणेश-१, गणेश-२ छर्नुहोस्।
- पहाडी भेगहरूमा सिफारिस गरिएको मकैको उन्नत जातहरू १-१.५ के.जी. प्रति रोपनीका दरले लगाउनुहोस्।
- मकै लगाउने जग्गा तयारीको बेला तल दिईए बमोजिम मलखाद माटोमा राम्ररी मिलाउनुहोस्।



चित्र: धान गोड्ने कोनो वीडर

प्रकार	प्रांगारिक मल (के.जी./रोपनी) जग्गा तयारीको बेलामा	आवश्यक रसायनिक मल जग्गा तयारीको बेलामा (के.जी./ रोपनी)			
		डि.ए.पी.	युरिया	म्युरेट अफ पोटास	जिङ्क सल्फेट
छिटो पाक्ने मकै	५००	६.५	२.९	३.३	१.३
ढिलो पाक्ने मकै	५००	६.५	५.६	३.३	१.३
वर्णशंकर मकै	७५०	६.५	६.२	३.३	१.३

- मकैमा अमेरिकी फौजी कीरा (Spodoptera frugiperda) को प्रकोप देखिएकोले नियमित अनुगमन गर्नुहोस्। कीराको संख्या तथा क्षतिको आँकलन गर्न वयस्कको लागि बत्ति र फेरोमोन पासोको तथा लार्भाको लागि खाल्डे पासोको प्रयोग गर्नुहोस्। प्रकोप ज्यादा भएमा नोक्सानी कम गर्न इमामेक्टिन बेन्जोएट ५% एस.जी., ०.४ ग्राम वा स्पिनोस्याड ४५% एस.सी., ०.३ मिलिलिटर वा स्पाइनेटोराम ११.७ % एस.सी., ०.५ मिलिलिटर प्रति लिटर पानीको दरले बोट भिज्नेगरि ७ दिनको फरकमा २-३ पटक छर्नुहोस्। एउटै विषादी निरन्तर प्रयोग नगरि आलोपालो गरि प्रयोग गर्नुहोस् तथा घोगा लागिसकेपछि विषादी प्रयोग नगर्नुहोस्।

		
साना आकारका लाभलि गरेको क्षतिको लक्षण	मध्यम आकारका लाभलि गरेको क्षतिको लक्षण	गुभोमा लाभलि गरेको क्षतिको लक्षण
		
कीराको फुल अवस्था	कीराको लार्वा अवस्था (क्षति गर्ने अवस्था)	वयस्क पोथी पुतली

- मंसिर-पुस महिनामा लगाईएको उखुमा माटोमा चिस्यानको अवस्था हेरि सिंचाई पश्चात २.७२ के.जी. युरिया प्रति कट्टाको दरले दोश्रो टपड्रेस गर्नुहोस्।
- यो समयमा लगाईने उखुबालीमा जग्गा तयारीको बेलामा ३४० के.जी. कम्पोस्ट वा गोबरमल ३.७४ के.जी. युरिया, ४.३५ के.जी. डी.ए.पी., २.२२ के.जी म्युरेट अफ पोटास प्रति कट्टा वा ५०० के.जी. कम्पोस्ट वा गोबरमल, ५.६ के.जी. युरिया, ६.५२ के.जी. डी.ए.पी., ३.३३ के.जी म्युरेट अफ पोटास प्रति रोपनीका दरले माटोमा राम्ररी मिलाइ उखु रोप्नुहोस्।
- उखुबालीको नयाँ गुबोमा एक भन्दा बढि स-साना प्वालहरु देखिएमा टुसा पसाउने गवारो (Early shoot borer) को नोक्सानी हुन सक्छ। यसको प्रकोप कम गर्न उखु रोपेको ४५ र ६० दिनमा ३ ईन्च जति माटो चढाएर हल्का सिंचाई गर्नुहोस्। उखुको जात अनुसार ढिलो पाक्ने जातमा मृत गुबो १५ देखि २३% र छिटो पाक्ने जातमा १७% भन्दा बढी देखिएमा आर्थिक क्षती हुन सक्छ। यस्तो अवस्थामा थायोडीकार्प (Thiodicarp 75% WP) २.० ग्राम प्रति लिटर पानीको दरले ८००-१००० लिटर घोल तयार गरी प्रति हेक्टर बालीमा साँझपख छर्नुहोस्।



- उखुबालीमा क्षती पुर्याउने विभिन्न गवारो कीराहरुको व्यवस्थापनको लागि उखु रोपेको एक महिनापछि ट्राइकोग्रामा (Trichogramma) परजीवी कीरा १००,००० (१० x ५ से.मी. को पाँचवटा ट्राइको-कार्ड) प्रति हेक्टरका दरले १० दिनको अन्तरालमा ४-५ पटक छोड्नुहोस् (ट्राइको-कार्डको लागि नजिकको चिनी मिल वा कृषि सम्बन्धि कार्यालयहरुमा सम्पर्क गर्नुहोस्)।

फलफूल बाली

- सुन्तलाजात फलफूल, आँप, लिचि, रुख कटहर जस्ता फलफूल बालीको फल झर्ने र पछि गएर फल फुट्ने समस्याबाट जोगाउन केराउगेडे फल भएपछि मौसमको अवस्था हेरि प्लानोफिक्स वा प्लान्टोप्लेक्स १ एम.एल. प्रति लिटर पानीमा घोली पात र फल भिज्नेगरि छर्नुहोस्।
- सुन्तलाजात फलफूल बगैचामा सुक्ष्म खाद्यतत्वको व्यवस्थापनका लागि पालुवा आइरहेको बेला र दाना लागि सकेपछि २ पटक मल्टिप्लेक्स २.५ ग्राम प्रति लिटर पानीमा घोली पात लपक भिज्नेगरि छर्नुहोस्।
- सुन्तला जातको फलफूल बालीहरुमा पात खन्ने (Leaf miner) कीराको नोकसानी कम गर्न ४ भाग पानीमा गाईको गहुँत वा निमको पातको झोल १ भाग मिसाई ५ दिनको फरकमा ३ पटक छर्नुहोस्। साथै व्यवसायिक खेती गर्ने कृषकहरुले रोगर ३०% ई.सी., २ एम.एल. प्रति लिटर पानीमा घोलेर ७ दिनको फरकमा ३ पटक छर्नुहोस्।
- तापक्रम बढ्दै जाँदा सुन्तलाजात फलफूलको डाँठमा प्वाल पार्ने गवारो, पात खन्ने कीरा, पुतलीको लार्भा (Lemon butterfly) र कत्ले कीराको प्रकोप बढ्न सक्ने भएकोले बगैचा निरीक्षण गरी नियन्त्रणका उपाय अपनाउनुहोस्।



चित्र: सुन्तलाको पात खन्ने कीरा

चित्र: सुन्तलाजात फलफूलको पुतली (Lemon butterfly)



चित्र: सुन्तलाजात फलफूलको कत्ले कीरा

- रुखकटहरको फल कुहिने समस्या देखिइरहेमा तामायुक्त विषादी २ ग्राम प्रति लिटर पानीमा घोली छर्नुहोस्। साथै फलको आकारको वृद्धि असमान देखिएमा सुक्ष्म खाद्यतत्व युक्त घोल जस्तै: मिराक्लोन वा मल्टिप्लेक्स पातमा छर्नुहोस्। वसन्त ऋतुको आगमनसँगै तापक्रमको वृद्धि हुने हुँदा विभिन्न लेकाली फलफूल बालीहरुमा पलाउने नयाँ पालुवाहरुमा लाही कीरा, सुलसुले, कत्ले कीरा जस्ता चुसाहा कीराहरुको प्रकोप बढ्ने भएकोले यिनिहरुको प्रकोप कम गर्न सर्वो तेल वा एट्सो खनिज तेल १५ एम.एल. प्रति लिटर पानीमा मिसाई १५ दिनको फरकमा छर्नुहोस्।
- लिची बगैचामा सुलसुले (Mite) को प्रकोप हुने भएकोले यसको नियमित अनुगमन गर्नुहोस्। प्रकोप ज्यादा भएमा डिकोफोल १८.५% ई.सी., ३ एम.एल. प्रति लिटर पानीमा घोलेर ७-१० दिनको फरकमा २-३ पटक छर्नुहोस्।
- केरा खेती गर्ने कृषकहरुले विलियम हाइब्रिड, झापाली मालभोग, हरिछाल, रोबष्टा आदि केराका उन्नत जातहरु रोप्न शुरु गर्नुहोस्।



चित्र: लिचीमा सुलसुलेको प्रकोप

- हावाहुरी लाग्न सक्ने मौसम भएकोले पसाएका केराको बोटहरुलाई टेको दिनुहोस्।
- आँपको बगैँचामा मधुवा (Mango hopper) लाग्ने समय भएकोले यसको नियमित अनुगमन गर्नुहोस्। यो कीराको अत्याधिक प्रकोप देखिएमा इमिडाक्लोप्रिड १७.८ एस. एल., १ एम. एल. प्रति लिटर पानीमा मिसाई बेलुकीपख छर्कनुहोस्।
- अनारमा लाग्ने पुतलीको कारणले फल झर्ने र कुहिने समस्या हुने हुँदा फूल फूले देखि फल तयार हुने बेलासम्म यस समस्याको समाधानका लागि यसै हप्ता देखि एकिकृत व्यवस्थापन विधि अपनाउनुहोस्। नीमजन्य विषादी ०.३ ई.सी., ५ एम.एल. प्रति लिटर पानीमा घोली १५ दिनको फरकमा ४ पटकसम्म छर्नुहोस्। प्रकोप अधिक देखिएमा बगैँचाहरुमा साईपरमेथ्रिन (१०% ई.सी.) २ एम. एल. प्रति लिटर पानीमा घोली १५ दिनको फरकमा ३ पटकसम्म छर्नुहोस्।
- उत्पादकत्व बढाउन तथा रोग कीराको प्रकोप कम गर्न फलफूल बगैँचामा खनजोत गरि अनुसूची-२, ३ र ४ मा दिए बमोजिम मलखाद प्रयोग गरि सिँचाई गर्नुहोस्।

कफि बाली

- कफीमा फूल फुल्ने समय भएकोले सिँचाईको व्यवस्था गर्नुहोस्। सिँचाई छैन भने बोटको वरिपरि छापो राख्नुहोस्। कफी बगैँचामा जमिन ढाक्ने बालीहरु जस्तै-कोसेबाली (भटमास, बोडी, घ्यू सिमी आदि) र बगैँचा ४ वर्ष पुगेको छैन भने अदुवा, वेसार (हलेदो), बदाम, ठैंचा लगाउनुहोस्।
- नयाँ बगैँचा विस्तारका लागि स्थान छनौट गरि बगैँचाको रेखाङ्कनका कार्यहरु गर्नुहोस्।
- बीउको लागि राम्रो बोट, हाँगा र झुप्पा छनोट गर्नुहोस् र राम्ररी पाकेका दानाहरुलाई बोक्रा खोल्स्याएर पार्चमेन्टलाई घाम नपर्ने ठाउँमा खरानीले उपचार गरेर राख्नुहोस्। नयाँ कफी रोपणको लागि १.५ फिट गहिराई र चौडाई भएको खाडल खनेर ले-आउटको तयारि गर्नुहोस्।
- नर्सरी ब्याड राख्नको लागि मल, माटो र बालुवाको प्रवन्ध गर्नुहोस्, बालुवाको ब्याडमा बीउलाई एक रात भिजाएर लाईनमा छर्नुहोस्।
- नर्सरीमा टोपे अवस्थामा आएका बेर्नालाई बालुवा, मल र माटो क्रमशः एक, दुई र तीन भागको मिश्रणलाई ५“७ इन्च वा ६“८ इन्चको पोली ब्यागमा भरेर बिरुवा सार्नुहोस्।
- कफी बालीमा सिन्दुरे रोगको लक्षण देखिएमा बढी भएको छहारी हटाउनुहोस्। रोग लागेका हाँगा र पातहरु काटेर जलाउनुहोस्। बोर्डो मिश्रण (१%) तयार गरि पातको माथिल्लो र तल्लो भाग समेत भिज्नेगरि छर्कनुहोस्।



चित्र: राम्ररी पाकेका कफीका चेरी



चित्र: पातको माथिल्लो भागमा देखिएको सिन्दुरे रोगको लक्षण

तरकारी बाली

- मध्यपहाडमा लगाएको आलुबालीमा दाना बाहिर निस्कँदा जोताहा कीराले दानामा फुल पार्ने र पछि भन्डारणमा समेत क्षति पुर्याउने हुनाले दाना राम्रि पुरिने गरि र त्यान्द्रा नचुँडिने गरि उकेरा दिनुहोस्।
- मध्यपहाडमा माघमा रोपेको आलुलाई रगिंग गर्नुहोस्। साथै लाही कीरा र डडुवा रोगको अवलोकन गर्दै प्रकोप देखिन थालेपछि व्यवस्थापन विधि अपनाउनुहोस्।
- आलुबालीमा लाग्ने डडुवा रोग व्यवस्थापनका लागि सेक्टिन २ ग्राम प्रति लिटर पानीमा मिसाई ८-१० दिनको फरकमा २-३ पटक सम्पूर्ण बोट भिज्नेगरि साँझपख छर्नुहोस्।
- पहाडी भेगका पाखो बारीमा लगाइएको आलुबालीमा रातो कमिलाको प्रकोप देखिने ठाउँहरूमा निरन्तर ओसिलो रहने गरि सिँचाइको व्यवस्था गर्नुहोस्।
- कलिलो अवस्थामा भएको तरकारी बालीहरूमा (काउली समुह, बोडी, सिमी, भन्टा, भिडी आदि) उफ्रने खपटे कीराले पातमा प्वालहरू पारी नोकसानी पार्न सक्छ। थोरै प्वालहरू भएमा खरानी वा गाईको गहुँत प्रयोग गर्नुहोस् तर धेरै क्षति भई आर्थिक नोकसानी हुने अवस्था छ भने साईपरमेथ्रिन (१०% ई.सी.) २ एम. एल. प्रति लिटर पानीमा मिसाएर साँझपख छर्नुहोस्।
- मध्य पहाडी क्षेत्रमा विभिन्न तरकारी बालीहरू जस्तै- गोलभेंडा, भण्टा, खुर्सानी र भेंडे खुर्सानीको बीउ जमाउनुहोस्।
- गोलभेंडामा बेर्ना सार्नु एक हप्ता अगाडी राम्रि पाकेको गोठेमल ३ के.जी, कुखुराको मल ०.५ के.जी, डि.ए.पी. १५ ग्राम, म्युरेट अफ पोटास १० ग्राम, बोरेक्स ०.५ ग्राम, जिँक सल्फेट ०.५ ग्राम प्रति बोटका दरले खाडलमा राम्रि मिलाई पुर्नुहोस्।
- मध्य पहाडी क्षेत्रमा सिमी र बोडी लगाउन लाईन देखि लाईनको दूरी १२० से.मी. र बोटदेखि बोटको दूरी २० से.मी. फरक गरि एउटा प्वालमा २ गेडा बीउ खसाल्नुहोस्।
- जुकेनी फर्सी (squash), काँक्रो, करेला, घिरौँला, लौका तथा मुन्टा खाने फर्सीको लागि तल उल्लेख गरे बमोजिमको दूरीमा खाडल खनी राम्रो पाकेको गोबर मल ५ के.जी., हड्डिको धुलो १०० ग्राम, पीना १०० ग्राम, डि.ए.पी. ४० ग्राम, पोटास ४० ग्राम र बायोजाईम, जिङ्क, बोरेक्स प्रत्येक ३/३ ग्रामका दरले माटोमा मिसाई बिरुवा लगाउनुहोस्।

लहरे बालीहरू	लाईन देखि लाईनको दूरी (मिटर)	बोटदेखि बोटको दूरी (मिटर)
जुकेनी फर्सी (squash)	१	१
काँक्रो	१.२	२
करेला	१.५	१
घिरौँला	२	१
लौका	२	१
मुन्टा खाने फर्सी (४-५ बोट प्रति खाडल)	२	२

- काँक्रो, फर्सी समुहको लहरे बालीमा १० ग्राम युरियाका दरले १५-२०, ४०-४५ र ६०-६५ दिनमा टपड्रेस गर्नुहोस्।

- काँक्रो, फर्सी समुहको लहरे बालीमा रातो खपटे कीराका लार्वाहरू जमीनको सतह भन्दा अलिकति मुनी बस्ने भएकोले समय समयमा गोडमेल गर्नुहोस्। कीराले विहान र बेलुका नोकसानी पुर्याउने भएकोले सम्भव भएसम्म टिपेर नष्ट गर्नुहोस्। कीराको



चित्र: रातो खपटे कीरा

प्रकोप धेरै भएमा साँझपख साईपरमेथ्रिन (१०% ई.सी.) २ एम. एल. प्रति लिटर पानीमा मिसाएर माटो र बोट भिज्नेगरि छर्नुहोस्।

- काँक्रो, फर्सी समुहको लहरे बालीलाई फल कुहाउने औँसाबाट जोगाउनको लागि क्यु ल्युर युक्त बोटल ट्रयाप प्रति रोपनी ६-८ वटाको दरले राख्नुहोस्। यस्तै फलफूल बालीमा मिथायल ड्युजिनल युक्त बोटल ट्रयाप प्रति कट्टा १०-१२ ओटाको दरले राख्नुहोस्। साथै प्रत्येक २ हप्तामा नयाँ ल्युर युक्त बोटल फेर्नुहोस्। मालाथियन ५०% इ.सी., २ एम.एल. प्रति लिटर र २ ग्राम चिनी (भेली) पानीमा मिसाएर प्रति हेक्टर २०-२५ ठाँउमा फूल फुल्लु अगाडीदेखि १५-१५ दिनको फरकमा छर्नुहोस्।
- प्याज तथा काँक्रो, फर्सी समुहको लहरे बालीमा शीते दुसी (Downy mildew) को व्यवस्थापनको लागि रोगी पातहरू हटाई मेन्कोजेवयुक्त विषादी २-२.५ ग्राम प्रति लिटर पानीमा मिसाई हरेक ८-१० दिनको अन्तरमा ३-४ पटक सम्पूर्ण बोट भिज्नेगरि छर्नुहोस्। सिंचाई दिँदा स्पिड्रल प्रयोग नगर्नुहोस्।
- बेर्ना सारेको तरकारी बालीहरूमा रिङ्ग बनाई १०-१५ ग्राम युरिया प्रति बोटको दरले १५-२० दिनमा पहिलो र ३५-४० दिनमा दोश्रो टपड्रेस गर्नुहोस्।
- भण्टाको डाँठ तथा फलको गवारो व्यवस्थापनको लागि गवारोको कारण ओईलएको मुन्टा, पात तथा फल टिपी करीव १ फुट गहिरो खाडलमा पुर्ने वा जलाउने गर्नुहोस्। क्लोरानट्रानिलिप्रोल (कोराजेन) १८.५ एस.सी., ०.२ एम.एल. प्रति लिटर पानीमा मिसाई साँझपख छर्नुहोस्।
- विभिन्न बालीहरूमा सेतो झिंगाले आर्थिक नोक्सानी गर्नुको साथै भाइरस रोगहरू सार्ने हुँदा निमज्जन्त विषादी ५ एम.एल. वा करन्ज तेल (Simpolo) २ एम.एल. प्रति लिटर पानीको दरले पातको पछाडिको भाग भिज्नेगरि स्प्रे गर्नुहोस्। प्रकोप ज्यादा भएमा स्पाइरोमाइसिफेन (Oberon) २२.९ एस.सी. १ एम.एल. प्रति लिटर पानीको दरले छर्नुहोस्।
- प्याजको थ्रिप्सले फूल र कलिला पातहरू चुसेर नोक्सानी पुर्याई बीउ उत्पादनमा नकारात्मक असर पार्दछ। यसको व्यवस्थापनको लागि गाईको गहुँत (१ भाग गहुँत र ४ भाग पानी मिसाएर बनाईएको झोल) वा निमज्जन्त विषादी (३-४ एम.एल. प्रति लिटर पानीमा) थ्रिप्स लागेको भागमा भिज्नेगरि बेलुकाको समयमा छर्नुहोस्। प्रकोप ज्यादा भएमा ईमिडाक्लोप्रिड १७.८% एस.एल. ०.५ एम.एल. प्रति लिटर पानीमा मिसाई पात भिज्नेगरि बेलुकीपख छर्नुहोस्।
- लसुन र प्याजको, प्याजी डढुवा रोग व्यवस्थापनको लागि बारी सफा गरि रोगी पातहरू हटाई खाल्डो खनेर पुर्नुहोस्। रोगको अवस्था हेरि ७ दिनको फरकमा साफ वा सेक्टिन जस्ता विषादीहरू २ ग्राम प्रति लिटर पानीका दरले सम्पूर्ण पातहरू भिज्नेगरि ३-४ पटकसम्म छर्केर उपचार गर्नुहोस्।
- भिँडीमा फल तथा डाँठमा लाग्ने गवारोको नोक्सानी देखिएमा गवारो लागेको मुना र फलहरू जम्मा गरि नष्ट गर्नुहोस्, साथै कीराको अचल अवस्था (pupa) हरु बिरुवाको बाहिरी भागहरूमा हुने हुँदा जम्मा गरि नष्ट गर्नुहोस्। प्रकोप धेरै भएमा क्लोरानट्रानिलिप्रोल (Chlorantraniliprole १८.५% SC) वा स्पिनोसाड (Spinosad ४५% SC) १ एम.एल. प्रति ३ लिटर पानीमा मिसाएर छर्नुहोस्। एउटै विषादी निरन्तर प्रयोग नगरेर आलोपालो गरी प्रयोग गर्नुहोस्।
- काउली-बन्दा समूहको तरकारी बालीहरूमा बन्दाको पुतलीले पातको तल्लो भागमा समुहमा पहुँलो रंगको फुल पार्दछ र सुरुको अवस्थाका लाभ्राहरूले एकै स्थानमा रहेर नोक्सानी पुर्याउँछ, यस्ता फुल र लाभ्राहरूलाई जम्मा पारी नष्ट गर्नुहोस्।



कीराको प्रकोप बढी भएमा क्लोरानट्रानिलिप्रोल (कोराजेन) १८.५ एस.सी. ०.३ एम.एल. प्रति लिटरको दरले पानीमा मिसाई कीरा लागेको ठाँउमा भिज्नेगरि साँझपख छर्कनुहोस्। साथै यी बालीहरूमा इट्रबुटे पुतलीको प्रकोप देखिएमा पनि यहि विधि अपनाउनुहोस्।

अन्य

- कन्ये च्याउ उत्पादन गर्न चाहने किसानहरूले २०-३०° सेल्सियसको तापक्रम र ८०-९० प्रतिशतको सापेक्षिक आर्द्रता कायम गरि च्याउ खेती गर्नुहोस्।
- गोठेमल वा कम्पोष्ट मललाई खेतमा लगेपछि घाममा सुक्न दिने हो भने १२ घण्टा सुक्दा ६%, ३६ घण्टा सुक्दा २३% र ७ दिनसम्म सुक्दा ३६% नाइट्रोजन नोक्सान हुने भएकोले खेतवारीमा मल थुप्रो पारेर वा छिरलेर सुकाउनु हुँदैन, त्यसकारण जमीन जोतेर माटोमा मिलाउनुहोस्।
- यो समयमा फूल फुल्ने फलफुलहरू जस्तै-कागती, लिची, आँप बालीहरूमा मौरी तथा अन्य कीराहरूले गुणस्तरीय फल उत्पादनको लागि पराग-सेचन प्रक्रिया गर्ने भएकोले यिनीहरूको भ्रमणलाई प्रोत्साहन गर्न विषादी नछर्कनुहोस्। विषादीको प्रयोग गर्नुपर्ने भएमा प्राविधिकको सल्लाह अनुसार गर्नुहोस्।
- तरकारी बाली काट्ने र फलहरू टिप्ने अवस्थामा रोग तथा कीराहरू लागेमा यिनीहरूबाट आर्थिक क्षती थोरै हुने भएकोले विषादी प्रयोग नगर्नुहोस्। यो अवस्थामा विषादी प्रयोग गरेमा विषादीको अवशेष बालीमा रहन गई मानव स्वास्थ्य तथा वातावरणमा नकारात्मक असर पुग्दछ।
- मौरी घरमा रोग, सुलसुले र रानु भए नभएको नियमित अवलोकन गर्नुहोस्। हाल मौरीको लागि उपयुक्त मौसम भएकोले घरको नियमित निरीक्षण गरी आधार चाकाहरू साथै सुपर (तल्ला) थप्ने व्यवस्था गर्नुहोस्। साथै घरको संख्या बढाउनु छ भने रानुको उपयुक्त व्यवस्था गरि मौरी गोला विभाजन गर्नुहोस्।
- बसन्त ऋतुमा एपीस सेरेना (रैथाने मौरी) जातको मौरीमा स-साना सेतो वा खैरो रंगको सुलसुलेहरू शरीरभरि देखिन्छ। यी सुलसुलेहरूले फुलको पराग खान्छन् र मौरीहरूलाई बाहकको रूपमा एक फूलबाट अर्को फूलमा जानको लागि प्रयोग गर्दछन्। यस्तो सुलसुलेहरूले मौरीलाई खासै नराम्रो असर पार्दैन तर यिनीहरूको संख्या ज्यादै नै भएमा मौरीको उडानमा असर पर्नसक्दछ। यी सुलसुलेहरूको संख्या ज्यादै नै भएमा, मौरी घरमा कपुरको प्रयोग गरी समस्या समाधान गर्न सकिन्छ।
- माटोको सौर्य उपचार विधिबारे अनुसूची-५ मा विस्तृतमा दिईएको छ।

लाही कीरा (एफीड)

- लाही कीराको प्रकोप बढ्दै जाने हुनाले करेसाबारी र कौसी खेती गर्दा व्यवस्थापनका लागि एक भाग गाईको गहुँत ४ भाग पानीमा मिसाएर रातभरि राखि लाही लागेको ठाँउमा भिज्ने गरि भोलीपल्ट छर्कनुहोस् वा खरानीको धूलो लाही कीरा लागेको ठाँउमा बिहानीपख छर्कनुहोस्। प्रकोप ज्यादा भएमा डाइमथोएट ३०% ई.सी., १.५ एम.एल. प्रति लिटरको दरले पानीमा मिसाई लाही लागेको ठाँउमा भिज्नेगरि छर्कनुहोस्।

पशुपालन

गाई, भैंसी, भेडा, बाख्रा

- खोरेत, चरचरे र भ्यागुते रोग विरुद्ध खोप लगाउने समय भएकोले नजिकैको प्राविधिकसँग सम्पर्क गरि आफ्नो पशुवस्तुलाई समयमै खोप लगाउनुहोस्। खोरेत रोग सम्बन्धी विस्तृत विवरण अनुसूची-६ मा दिईएको छ।
- पशुहरुमा किर्नाको टोकाईबाट लहुमुते रोग (प्रायः कफी रंगको वा रातो रंगको पिसाव फेर्ने; उक्त पिसाव आधा घण्टा जति सफा टेस्टट्यूब/ शिसाको गिलासमा नहल्लाई राखदा सतहमा रगत नजम्ने) सर्ने भएकोले किर्नाबाट पशुहरुलाई जोगाउन बुटक्स २ एम.एल. प्रति लिटर पानीमा मिसाई किर्ना भएको ठाँउमा हसामा २ पटकको दरले ४ हसासम्म स्प्रे गर्नुहोस्।
- भेडाबाख्रामा खोरेत र पि.पि.आर. रोग विरुद्ध खोप लगाउने समय भएकोले नजिकैको प्राविधिकसँग सम्पर्क गरि समयमै खोप लगाउनुहोस्।
- तापक्रम बढ्दै जाँदा पशुवस्तुमा बाह्य परिजिवीहरु जस्तै-किर्ना, लुतो भए नभएको निरिक्षण गर्नुहोस्। किर्ना देखिएमा निम्न घरेलु उपचार विधि अपनाउनुहोस्।
 - ✚ २०० ग्राम नुन, ४ लिटर पानीमा घोलेर यसै झोलले नुहाईदिनुहोस् वा ५० एम.एल. नरिवलको तेल, १०० ग्राम गन्धक र ५० ग्राम अदुवा मिसाई तताएर चिसो पार्ने र पशुको जिउभरि लगाईदिनुहोस् वा ३०० ग्राम सुकेको सुर्तिको पातलाई १ लिटर पानीमा भिजाउने र १ चम्चा नुन हालेर ३ घण्टापछि यो झोल पशुको जीउभरी लगाउनुहोस्।

कुखुरा, हाँस, बंगुर

- हाल नेपालका विभिन्न स्थानहरुका घरपालुवा कुखुराहरुमा रानीखेत रोगसँग मिल्दोजुल्दो लक्षण देखिने र धेरै मात्रामा कुखुराहरु समेत मर्ने गरेको पाईएको छ। यस्तो अवस्थामा नजिकैको पशुरोग अन्वेषण प्रयोगशालामा नमूना जाँच गरी सो रोग एभियन इन्फ्लुएन्जा (बर्ड फ्लु) भए नभएको यकिन गर्नुहोस्। यदि रानिखेत रोग हो भन्ने शंका लागेमा, यस्ता संक्रमित फार्महरुबाट पंक्षी र पंक्षीजन्य पदार्थहरु ओसारपसार नगर्नुहोस्। कुखुरा फार्ममा जैविक सुरक्षाका उपायहरु कडाईका साथ अपनाउनुहोस्। कुखुराहरुको रोग सँग लड्न सक्ने क्षमता बढाउन भिटामिन AD3EC र सेलेनियमलाई पानीमा मिसाई ५ दिनसम्म खान दिनुहोस्। जिवाणुजन्य संक्रमणहरुबाट कुखुरालाई जोगाउन उपलब्धता अनुसार अक्सिटेट्रासाइक्लिन, निओमाइसिन-डक्सिसाइक्लिन र सल्फोनामाइड्स जस्ता प्रति-जैविक औषधिहरु ५ दिनसम्म प्रयोग गर्नुहोस्। रोगको शुरुवाती अवस्था भएमा एनडी एफ१ (ND F1 vaccine) एक थोपा प्रति कुखुराका दरले नाक वा आँखामा हाल्नुहोस्।
- क्लासिकल स्वाइन फिभर विषाणुबाट सुँगुर, बंगुर, बँदेलमा लाग्ने अति खतरनाक महामारी रोग भएकोले यो रोग लाग्नबाट बच्न पाठा-पाठी जन्मेको ४५ दिनमा पहिलोपटक यो रोग विरुद्ध खोप लगाउनुहोस् र आफूले पालेका बंगुरहरुलाई प्रत्येक वर्ष नियमित रूपमा खोप लगाउनुहोस्।

मत्स्यपालन

- टिलापिया माछाको प्रजनन समय भएको हुँदा एक लिंगीय टिलापिया उत्पादक ह्याचरी कृषकहरुले आवश्यक टिलापिया ब्रुड (२००-३०० ग्राम) छनौट गरेर प्रजनन पोखरीमा हापामा सेटिग गरि प्रति वर्गमिटर तीन माछाका दरले स्टक गर्नुहोस्।
- हसामा कम्तिमा एकपटक हापाका पोथीहरुको मुखको जाँच गर्नुहोस् र निषेचित अण्डाहरु माछाको मुखबाट संकलन गरि समान परिपक्वताको अण्डाहरु एउटै इन्क्युबेटरमा अण्डा कढाउनुहोस्।



- एकलिंगीय टिलापिया उत्पादनका लागि ४-५ दिन पुरानो पहिलो पौडी खेल्ने भुरालाई ४५% सीपी भएको दाना वा सिद्राको धुलोमा प्रति किलोग्राम दानामा ६० मिलिग्राम १७ अल्फा मिथाइल टेस्टोस्टेरोन मिसाई २१ दिनसम्म खुवाई इनडोर ट्याङ्कीमा प्लान्कटन मुक्त पानीमा हुर्काउनुहोस्।
- कार्पमाछाको भुराको दाना बनाउन निम्नानुसारको कच्चा पदार्थ प्रयोग गर्नुहोस्।

आधारभूत समूह (कार्बोहाईड्रेटको स्रोत)		प्रोटीन समूह	
कच्चा पदार्थ	प्रोटीन %	कच्चा पदार्थ	प्रोटीन %
मकै	९.०	पिना	३०.०
गहुँ	१०.०	भटमास	३८.०-४२.०
चोकर	११.०	सिद्रा माछाको धुलो	४०.०-५०.०
ढुटो	११.०		

- पोखरीको पानीको तापक्रमको आधारमा कार्प माछाको ह्याचलिड, फ्राई र फिगरलिड लाई दाना दिने दर निम्नानुसारको प्रयोग गर्नुहोस्।

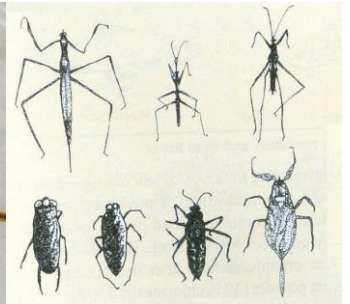
तापक्रम डिग्री सेल्सियस	माछाको शारीरिक तौल (ग्राम)				
	< १.०	१.० - ३.०	३.० - ५.०	५.० - १०.०	१०.० - १५.०
	माछाको शारीरिक तौलको आधारमा दाना दिने दर प्रतिशतमा				
१७ - २०	६	६	४	३	२
२० - २३	११	८	७	५	४
२३ - २६	१६	११	९	६	४.५
> २६	१९	१५	१२	८	५

- ग्रास कार्प माछाको प्रजनन समय नजिकिएको हुँदा परिपक्व माउ छनौट गरी पोखरीमा स्टक गर्नुहोस्।
- सरकारी तथा निजी ह्याचरिमा सहर माछाको प्रजनन तथा ह्याचलिङ्ग उत्पादन भईरहेको हुँदा सहर माछाको खेती गर्न चाहनुहुने कृषकवर्गहरुले नर्सरी पोखरीको तयारी गरि सम्पर्क गर्नुहोस्।
- कमनकार्प माछाको भुरा हुर्काउने सिजन (तराईमा मध्य माघ-चैत्र तथा पहाडी क्षेत्रमा मध्य फागुन - बैशाख) मा नर्सरी पोखरीको पानीमा प्रायः विभिन्न प्रकारका जलीय कीराहरु (ब्याक स्विमर, वग, ड्रागनफलाईको निम्फ आदि) को प्रकोपले ह्याचलिङ्गलाई नोक्सान पुर्याउने भएकोले यी कीराहरुको प्रकोप नियन्त्रणको लागि नर्सरी पोखरीको पानीमा निम्न उपचार गर्नुहोस्।

- ✦ नर्सरी पोखरीको पानीमा सावुनपानी) २-३ किलोग्राम कपडा धुने डिटरजेन्ट पाउडर (र डिजल ७५ लिटर वा मट्टितेल १०० लिटर प्रति हेक्टर जलाशयमा प्रयोग गर्ने।
- ✦ ५० देखि ६० लिटर खाने तेल र सावुन १८ किलोग्राम प्रति हेक्टर ह्याचलिड स्टक गर्नु २ दिन पुर्व प्रयोग गर्ने।



चित्र : ब्याकस्विमर कीरा



चित्र: जलीय कीराहरु

- ✦ जलीय कीरा नियन्त्रणमा बढी प्रभावकारी पाईएकोले सावुनको सट्टा व्यवसायिकरूपमा उत्पादन हुने डिटरजेन्ट (टिपोल, सर्फ) ५६० मिलिलिटर र ५० लिटर तोरीको तेलको मिश्रण प्रयोग गर्ने।

- नोट: उल्लेख गरिएका कुनै पनि मिश्रणहरू पोखरीमा ह्याचलिङ्ग स्टक गर्नुभन्दा १२-२४ घण्टा अघि प्रयोग गर्नुहोस्। साथै सावुन, तेलको मिश्रण प्रयोग गरिसकेपछि कम्तीमा ३-४ घण्टासम्म पानीलाई नचलाउनुहोस्। सावुन, तेलको मिश्रणलाई हावा नलागेको बेला (प्रायः विहानपख) मा प्रयोग गर्नुहोस्।

घाँसेबाली

- हिउँद महिनामा विभिन्न डालेघाँसहरू जस्तै- कोइरालो, कुटमिरो, खन्यु, गिठी, चिउरी, चुलेत्रो, जिडट, निमारो, पाखुरी, बडहर, भिमल आदि खुवाउन सकिन्छ। पात झर्ने समयमा काटिने डालेघाँसहरूमा झुसिलकीरा लगायत अन्य विषालु कीराहरू हुनसक्ने भएकोले खुवाउनु अघि राम्ररी हेर्नुहोस्। डाले घाँस काट्न सकिने समयबारे अनुसूची-८ मा विस्तृतमा दिईएको छ।
- वर्सिम, जै लगायतको घाँसको तेश्रो कटिंग लिनुहोस् तर बीउ उत्पादनको लागि राखिएको जै घाँसमा सिँचाई गरि युरिया र डि.ए.पी. (करिब १.३ र २.२ के. जी. प्रति कट्टा वा २ र ३.३ के. जी. प्रति रोपनी) राख्नुहोस्।
- टियोसेन्टि (मकैचरी), सामा लगायतका वर्षे घाँसहरू लगाउन शुरु गर्नुहोस्। जग्गा तयारीको बेलामा टिओसेन्टी, सर्गम र बाजरा घाँसको लागि १००० के.जी. कम्पोस्ट वा गोबरमल, १.८ के.जी. युरिया, ६.५ के.जी. डि.ए.पी. तथा ३.३ के.जी. म्युरेट अफ पोटास प्रति रोपनीका दरले वा ६६६ के.जी. कम्पोस्ट वा गोबरमल, १.२ के.जी. युरिया, ४.३४ के.जी. डि.ए.पी. तथा २.२ के.जी. म्युरेट अफ पोटास प्रति कट्टा दरले माटोमा राम्ररी मिलाउनुहोस्।
- लामो समयदेखि पानी नपरेकोले खरबारी, डालेघाँस लगाएको नर्सरी, बेर्ना सारेको बारी तथा गोठ वरिपरी आगो लाग्नबाट बचाउन २-३ मिटर चौडाईमा घाँसपात पतिगर हटाई अग्नि नियन्त्रण रेखा (Fire corridor) बनाउनुहोस्।
- वर्षे घाँस लगाउने समय भएकोले तालिकामा उल्लेख गरे बमोजिम घाँसेबालीहरू लगाउनुहोस्।

घाँसका नामहरू	सिफारिस क्षेत्र	घाँसको जातहरू	बीउको मात्रा (के.जी. प्रति हेक्टर)	मलको मात्रा (नाइट्रोजन: फस्फोरस: पोटास) प्रति हेक्टर	छर्ने तरिका
मकै	तराई तथा मध्य पहाड	मनकामना, देउती, अरुण	३०-३५	८०:६०:४०	लाईनमा अथवा हलोको पछाडी
जुनेलो	तराई तथा मध्य पहाड	एम पि चरी, स्थानीय, स्विस् सरगम	२५-३०	८०:६०:४०	मकै छरेजस्तै गरि छर्ने
टियोसेन्टी	तराई तथा मध्य पहाड	सिसा	३५-४०	८०:६०:४०	लाईनमा अथवा हलोको पछाडी
सुडान	तराई तथा मध्य पहाड	पिपर स्वीट सुडान	१०-१५	८०:६०:४०	लाईनमा अथवा हलोको पछाडी
बाजरा	तराई तथा मध्य पहाड	जोइन्ट बाजरा	१०-१२	८०:६०:४०	लाईनमा अथवा हलोको पछाडी

कृषि-मौसम सल्लाह बुलेटिन तयारी गर्ने विशेषज्ञ समूह

क्र.सं	नाम थर	कार्यक्षेत्र	कार्यालय	इ-मेल	सम्पर्क फोन
१	टिका राम चापागाँई	वागवानी	राष्ट्रिय कृषि वातावरण अनुसन्धान केन्द्र, खुमलटार	chapagaintika@gmail.com	९८५११३३६१२
२	युवराज भुसाल	कृषि सञ्चार	राष्ट्रिय कृषि प्रविधि सूचना केन्द्र, खुमलटार	rbconus@gmail.com	९८५१०७५८७४
३	सञ्जय विष्ट	कीट विज्ञान	राष्ट्रिय कीट विज्ञान अनुसन्धान केन्द्र, खुमलटार	sanjayabista@gmail.com	९८५११११३९०
४	नविन गोपाल प्रधान	वागवानी	राष्ट्रिय वागवानी अनुसन्धान केन्द्र, खुमलटार	navin.pradhan@gmail.com	९८५११००८२०
५	डा. इन्दिरा कँडेल	कृषि-मौसम	जल तथा मौसम विज्ञान विभाग, बबरमहल, काठमाडौं	kadelindira@gmail.com	९८४१७३५५६०
६	राजेन्द्र कुमार भट्टराई	बाली विज्ञान	राष्ट्रिय बाली विज्ञान अनुसन्धान केन्द्र, खुमलटार	rkbhattarai@gmail.com	९८४३४७२२७०
७	चेतना मानन्धर	बाली रोग	राष्ट्रिय बाली रोग विज्ञान अनुसन्धान केन्द्र, खुमलटार	chetana.manandhar@gmail.com	९८४१६२४१८१
८	डा. अमित प्रसाद तिमिल्सिना	बाली विज्ञान	राष्ट्रिय कृषि वातावरण अनुसन्धान केन्द्र, खुमलटार	timilsinaamit87@gmail.com	९८५५०४७७३३
९	डा. नारायण पौडेल	पशु स्वास्थ्य	राष्ट्रिय पशु स्वास्थ्य अनुसन्धान केन्द्र, खुमलटार	narayan.paudyal@narc.gov.np	९८६३३३५०४६
१०	नविन रावल	माटो विज्ञान	राष्ट्रिय माटो विज्ञान अनुसन्धान केन्द्र, खुमलटार	nabin_rawal@yahoo.com	९८५७०६५०२१
११	अनिता गौतम	मत्स्य विज्ञान	राष्ट्रिय मत्स्य अनुसन्धान केन्द्र, गोदावरी	ganita_2014@yahoo.com	९८४९००९०९९
१२	विष्णु प्रसाद गिरी	वागवानी	राष्ट्रिय फलफूल विकास केन्द्र, कीर्तिपुर	ncfd.gov.np@gmail.com	९८४१४३४२८०
१३	डा. रुपा बास्तोला	पशु आहारा	राष्ट्रिय पशु आहारा अनुसन्धान केन्द्र, खुमलटार	bastola_rupa@yahoo.com	९८४१३१९८३९
१४	डा. विरेन्द्र बहादुर राना	आलुबाली	राष्ट्रिय आलुबाली अनुसन्धान कार्यक्रम, खुमलटार	biru.deep25@gmail.com	९८५१२५५३१५
१५	मुक्ति नाथ झा	कृषि इन्जिनियरिङ्ग	राष्ट्रिय कृषि इन्जिनियरिङ्ग अनुसन्धान केन्द्र, खुमलटार	muktinath2043@gmail.com	९८६३३८२२५४
१६	रामेश्वर रिमाल	कृषि-मौसम	राष्ट्रिय कृषि वातावरण अनुसन्धान केन्द्र, खुमलटार	rameshwarrimal@gmail.com	९८५१०४४१३०
१७	गंगा नगरकोटी	मौसम पूर्वानुमान	मौसम पूर्वानुमान महाशाखा, गौचर, त्रि. अ. वि.	mfdm@gmail.com	०१-४११३१९१

अनुसूची -१: नेपालको मौसम पूर्वानुमानमा प्रयोग हुने शब्दावलि

Terms used in Weather Forecasting in Nepal

बादलको अवस्था (Cloud condition)	सफा (Fair)		No cloud in the sky	
	मुख्यतया सफा (Mainly fair)		1/8 to 2/8 (25%) sky covered by cloud	
	आंशिक बदली (Partly cloudy)		3/8 (26%) to 4/8 (50%) sky covered by cloud	
	साधारणतया बदली (Generally cloudy)		5/8 (51%) to 6/8 (75%) sky covered by cloud	
	अधिकांश बदली (Mostly cloudy)		6/8 (76%) to 7/8 (88%) sky covered by cloud	
	पूर्ण बदली (Cloudy)		8/8 (100%) or all sky covered by cloud	
वर्षाको प्रकृति (Nature of Rain)	Temporary or Brief (क्षणिक वर्षा)		Weather phenomena occur for short span of time usually less than two hour	
	Continuous (लगातारको वर्षा)		Weather phenomena occurring regularly and more often throughout the time duration	
	Intermittent (रोकिदै हुने वर्षा)		Rain occurring and reoccurring at certain intervals	
	Widespread (व्यापक वर्षा)		Weather phenomena extensively throughout an area during specified time duration	
वर्षाको संभाव्यता र यसको क्षेत्र (Rainfall probability in percentage and its coverage)	<10%	None used	Isolated	at one or two places (एक-दुई स्थानमा)
	10-30%	Slight Chance	Widely Scattered	at a few places (थोरै स्थानमा)
	30-50%	Chance/possible	Scattered	at a some places (केहि स्थानमा)
	50-80%	Likely	Fairly widespread	at many places (धेरै स्थानमा)
	>80%	More likely	Widespread	at most places (अधिकांश स्थानमा)
संभावित वर्षाको मात्रा (%) = आंकलन X क्षेत्र, जहाँ आंकलन भन्नाले कुनै स्थानमा वर्षा हुन सक्ने संभावना (%) जनाउँदछ भने क्षेत्र भन्नाले तोकिएको स्थानको वर्षा हुन सक्ने संभावित भू-भाग (%) जनाउँदछ। उदाहरणका लागि कुनै स्थानको ८०% क्षेत्रमा ५०% वर्षाको आंकलन गरेको अवस्थामा सो स्थानको संभावित वर्षाको मात्रा (%) = ०.५ X ०.८ = ४०% हुन आउँछ।				
वर्षाको मात्रा (Rainfall amount based on total accumulated rainfall during 24 hrs)	Light rain (हल्का वर्षा)		less than 10 mm	
	Moderate rain (मध्यम वर्षा)		10 mm or more but less than 50 mm	
	Heavy rain (भारी वर्षा)		50 mm or more but less than 100 mm	
	Very heavy rain (धेरै भारी वर्षा)		100 mm or more but less than 200 mm	
	Extremely heavy rain (अति भारी वर्षा)		200 mm or more	
समयसिमा (Time Period)	Today (आज)		6 AM to 6 PM	
	Morning (बिहान)		6 AM to Noon	
	Afternoon (अपरान्ह)		Noon to 6 PM	
	Late afternoon (अपरान्हको उत्तरार्ध)		3 PM to 6 PM	
	Evening (साँझ)		6 PM to 9 PM	
	Night (राती)		6 PM to 6 AM (Next day)	

श्रोत: मौसम पूर्वानुमान महाशाखा, जल तथा मौसम विज्ञान विभाग

अनुसूची-२: उष्ण प्रदेशीय फलफूलहरूमा मलखादको प्रयोग

बोटको उमेर (वर्ष)	मलखादको मात्रा (प्रति बोट प्रति वर्ष)						
	कम्पोष्ट (के.जी.)	पिना (के.जी.)	नाइट्रोजन (ग्राम)	फस्फोरस (ग्राम)	पोटास (ग्राम)	जिंक (ग्राम)	बोरन (ग्राम)
१	१०	१.०	५०	२५	२५	२५	
२	१५	१.५	१००	५०	५०	५०	
३	२०	२.०	१५०	१००	७५	७५	
४	२५	२.५	२००	१५०	१००	१००	
५	३०	३.०	२५०	२००	१२५	१२५	१२५
६	३५	३.५	३००	२५०	१५०	१५०	१५०
७	४०	४.०	३५०	३००	१७५	१७५	१७५
८	४५	४.५	४००	३५०	२००	२००	२००
९	५०	५.०	५००	४००	२५०	२५०	२२५
१० वर्ष पछि	६०	५.०	६००	६००	२५०	२५०	२५०

अनुसूची ३: सुन्तलाजात फलफूलहरूमा मलखाद प्रयोग

बोटको उमेर (वर्ष)	मलखादको मात्रा (प्रति बोट प्रति वर्ष)			
	कम्पोष्ट (के.जी.)	नाइट्रोजन (ग्राम)	फस्फोरस (ग्राम)	पोटास (ग्राम)
१	१०	५०	२५	५०
२	२०	१००	५०	१००
३	३०	१५०	७५	१५०
४	४०	२००	१००	२००
५	५०	२५०	१२५	२५०
६	६०	३००	१५०	३००
७	७०	३५०	१७५	३५०
८	८०	४००	२००	४००
९	९०	४५०	२२५	४५०
१० वर्ष पछि	१००	५००	२५०	५००

अनुसूची ४: लेकाली फलफूलहरूमा मलखाद प्रयोग

मलखादको मात्रा (प्रति बोट प्रति वर्ष)				
बोटको उमेर (वर्ष)	कम्पोष्ट (के.जी.)	युरिया (ग्राम)	डी.ए.पी. (ग्राम)	म्युरेट अफ पोटास (ग्राम)
१	१०	१२३	७६	११७
२	२०	२४६	१५२	२३४
३	३०	३६९	२२८	३५१
४	४०	४९२	३०४	४६८
५	५०	५०५	३८०	५८५
६	६०	६२८	४५७	७०२
७	७०	८६१	५३३	८१९
८	८०	९८४	६०९	९३६
९	९०	११०७	६८५	१०५३
१० वर्ष पछि	१००	१२३०	७६१	११७०

अनुसूची ५: माटोको सौर्य उपचार विधि

चैत्र देखि जेठ महिनामा नर्सरी राख्ने ठाउँमा माटोमुनि बसेर बाली बिरुवालाई नोकसानी गर्ने झारपात, जीवाणु, किटाणुहरूको व्यवस्थापन गर्न पारदर्शी प्लाष्टिकले माटोलाई छोपी सूर्यको प्रकाशको मद्दतले माटोको उपचार गर्न यो विधि उपयुक्त मानिन्छ। यसका लागि ब्याड बनाउने ठाउँमा राम्रोसँग खनजोत गरी माटोको डल्ला फुटाई मसिनो पार्ने, झारपात तथा ढुंगालाई हटाउने, आवश्यक पर्ने गोठेमल माटोमा मिलाउने र पानीको निकासको लागि कुलेसो बनाउनुहोस्। जमिनको सतहबाट एक बित्ता उठाएर १ मिटर चौडाई र आवश्यकता अनुसार लम्बाई भएको, बिचको भाग केही उठेको र दायाँ बायाँ केही भिरालो भएको ब्याड राख्नुहोस्। माटो सुख्खा छ भने ६ इन्च गहिरो भिजेने गरी सिचाई गर्नुहोस्। यसरी तयार भएको ब्याडलाई २५०-३०० गेजको प्लाष्टिकले करिब २५ से.मी. प्लाष्टिक ब्याड भन्दा बाहिर हुनेगरी माटो कालो नुहुन्जेल (करिब ३ हप्ता) छोप्नुहोस्। ब्याड राख्नुभन्दा अगाडी माटोलाई कुटोको सहायताले हल्का चलाउने र करिब ४-५ दिनसम्म चिसो हुन दिई बीउलाई पुरै ब्याडमा एकै दिन छर्नुहोस्। बीउ छरिसकेपछि नउम्रेसम्म छापोको व्यवस्था गर्नुहोस्। यसरी उपचार गरेको माटो करिब ६ महिना सम्म ब्याडको रूपमा प्रयोग गर्न सकिन्छ।

अनुसूची-६: पशुहरूमा लाग्ने खोरेत रोग सम्बन्धी विवरण

खोरेत रोगको उपचार विधि:

- यो विषाणुबाट हुने रोग भएको कारण कुनै खास उपचार छैन तर लक्षण अनुसार उपचार गर्दा नोकसानबाट बच्न सकिन्छ।
- सर्वप्रथम मुखको घाउलाई मनतातो पानीमा २ प्रतिशतको फिटकिरीको झोल बनाई मुख सफा गर्ने।
 - खुट्टाको घाउलाई ०.५ प्रतिशत फर्मासिनको झोल बनाई सफा गर्ने।
 - थुनमा आएको घाउलाई २ प्रतिशत बोरिक एसिडको झोल बनाई सफा गर्ने तथा वेटाडिन मल्हम ओभानो पारी लगाउने।
 - खुट्टा तथा मुखको घाउ छिटो निको पार्न सल्पाडिमाइडिन वा एण्टीबायोटिक्सको रूपमा २०-४० लाख यूनिट सम्म
 - स्ट्रेप्टो पेनिसिलिन वा २-२.५ ग्राम सम्मको एम्पीसिलिन + क्लोकजासिलिन ५-७ दिनसम्म मासुमा सुई दिने। साथै एभिल र दुखाई कम गर्ने सुई १० एम.एल. को दरले मासुमा सुई दिने।
 - कीरा पर्न गएको खुट्टाको घाउलाई मन तातो पानीमा पोटास राखी सफा गर्ने तथा कीरा मार्न तारपिनको तेल घाउमा राख्ने तथा एण्टिसेप्टिक मल्हम घाउमा लगाउने।

रोकथाम

- रोगी पशुलाई तुरुन्त शंका हुनासाथ अलगगै राख्ने।
- मुखको घाउलाई असर नपर्न दिनको लागि पिउने आहारा खोले, भातको माड वा अन्य झोल खाने कुरा दिने।
- गोठलाई फिनेल पानीले छर्कने।
- स्वास्थ्य पशुहरूलाई रोग विरुद्ध खोप लगाउने। खोप लगाउदा रक्षा नामक इण्डियन भ्याक्सिन २ एम.एल. ६ महिना भन्दा माथी उमेर भएका पशुमा छाला मुनी सुई दिने।
- ट्राईभेट भ्याक्सिन पनि विभिन्न ओषधी कम्पनीहरूले निकालिएको बजारमा पाइन्छ, जुन चरचरे, भ्यागुते, तथा खोरेतको विरुद्ध निकालिएको खोप हो, तर त्यसले विषाणुको प्रकोप चारैतिर भएमा रोगबाट पूर्ण रूपमा पशुलाई (रोगबाट) बचाउन सक्दैन, तसर्थ खोरेत कै मात्र कम गर्ने भ्याक्सिन कृषक वर्गहरूलाई पशुमा खोप लगाउन सल्लाह दिइन्छ।
- एफ.एम.डी. पोलिभ्यालेन्ट भ्याक्सिन (FMD polyvalent vaccine) गाई-भैसी, बाच्छा/पाडालाई १० एम.एल. तथा भेडा, बाखा, बंगुरलाई ५ एम.एल. छालामुनि सुई दिने।

अनुसूची-७: वायु प्रदुषण र पशुस्वास्थ्य सम्बन्धी जानकारी

हाल नेपालमा देखिएको वायु प्रदुषणले मानिसको स्वास्थ्यमा त निकै नराम्रो असर गरेको छ नै, यसले स-साना पशुहरूमा समेत नकारात्मक असर पार्न सक्ने देखिन्छ। जनावरले सास फेर्दा पि.एम. २.५ का कणहरू फोक्सोको निकै भित्रसम्म छिर्छ र जिवाणुजन्य निमोनिया जस्ता रोगहरूको लागि उपयुक्त वातावरण बनाउँछ। त्यस्तै गरेर हावामा धेरै मात्रामा कार्बन डाईअक्साइड, नाईट्रस अक्साइड र सल्फर डाईअक्साइड जस्ता हानिकारक ग्याँसहरूको मात्रा धेरै भएमा यसले श्वासनली र फोक्सोको भित्री सतहमा रहेका कोषहरूमा गराउने परिवर्तनका कारण पशुहरूमा श्वासप्रश्वास प्रणालीका अङ्गहरूमा रोग लाग्ने सम्भावना निकै बढ्छ। तसर्थ स-साना पशुवस्तुहरूलाई सम्भव भएसम्म हावामा प्रदुषण बढेको बेलामा बाहिर ननिकाल्नुहोस्। दूधालु पशुहरूमा पनि वायु प्रदुषणका कारण निमोनिया, दम, धम्की, आँखा र मुटु सम्बन्धी रोगहरूको कारणले उत्पादन कम हुने हुँदा, ठूला पशुवस्तुहरूलाई समेत प्रदुषित हावाबाट सकेसम्म जोगाउनुहोस्। बाहिर चराउन लैजाने गर्नु भएको छ भने प्रदुषणमा सुधार नआउन्जेल चरनको लागि बाहिर नलैजानुहोस्। साथै, खोरगोठमा लामखुट्टे र अन्य कीराहरूको टोकाईबाट जोगाउन धुँवा पुत्ताउने गर्नु भएको छ भने त्यस्ता कार्यहरू तुरुन्तै बन्द गर्नुहोस्। कुखुराजन्य पंक्षीहरूमा वायु प्रदुषणले गर्दा जीवाणुजन्य रोगहरू जस्तै- ई. कोलि, माइकोप्लाज्मा तथा विषाणुजन्य रोगहरू जस्तै- रानीखेत (Newcastle disease), Infectious bronchitis, Infectious Laryngo-tracheitis लाग्न सक्छ। तसर्थ, कुखुराको खोरमा हुने बाह्य प्रदुषण कम गर्न नसकिए तापनि खोरमा ग्याँस कम गर्न सोत्तर धेरै हिलो हुन नदिने, धेरै धूलो उड्ने सुख्खा भएमा धूलो कम गर्नका लागि पानी स्प्रे गर्नुहोस्। कुखुराहरूमा श्वास-प्रश्वास सम्बन्धी समस्याहरू देखिएमा पानीमा Bromhexine युक्त औषधीहरू पानीमा मिसाई खान दिनुहोस्।

अनुसूची-८: हिउँद महिनामा काट्न सकिने डाले घाँसहरू

हिउँद महिनामा विभिन्न डालेघाँसहरू जस्तै कोइरालो, कुटमिरो, खन्यु, गिठी, चिउरी, चुलेत्रो, जिडट, निमारो, पाखुरी, बडहर, भिमल आदि खुवाउन सकिन्छ। हिउँद महिनामा पशु आहारको आपूर्तिमा डालेघाँसबाट ४१% योगदान रहेको छ।

डाले घाँस काट्न सकिने महिना

कुटिमरो- कात्तिक देखि फागुन सम्म
भिमल- कात्तिक देखि फागुन सम्म
गिठी- मंसिर देखि फागुन सम्म
कोइरालो- मंसिर देखि चैत्र सम्म
खन्यु- कात्तिक देखि चैत्र सम्म
चिउरी- कात्तिक देखि चैत्र सम्म

चुलेत्रो- कात्तिक देखि चैत्र सम्म
निमारो- कात्तिक देखि चैत्र सम्म
पाखुरी- कात्तिक देखि चैत्र सम्म
काब्रो- कात्तिक देखि चैत्र सम्म
बडहर- कात्तिक देखि चैत्र सम्म
जिडट- कात्तिक देखि वैशाख सम्म