



# कृषि-मौसम सल्लाह बुलेटिन

[Agro-met Advisory Bulletin (AAB)]

नेपाल कृषि अनुसन्धान परिषद्, राष्ट्रिय कृषि वातावरण अनुसन्धान केन्द्रद्वारा  
जल तथा मौसम विज्ञान विभागसँगको सहकार्यमा जारी



वर्ष-७, अंक-५०

अवधि: ११-१७ चैत, २०७८

१७ चैत, २०७८

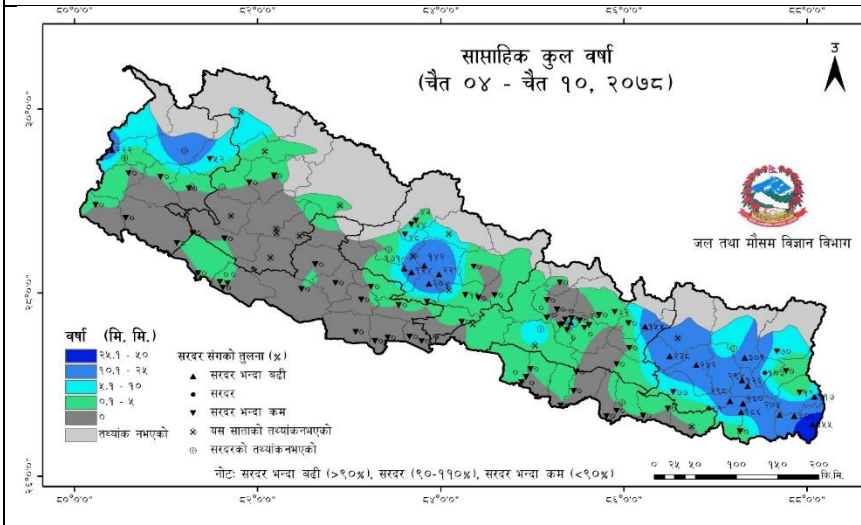
## मौसमी सारांश:

- गत साता गण्डकी प्रदेशको केही र प्रदेश नं-१ का अधिकांश भू-भागहरूमा सरदर भन्दा बढी वर्षा मापन भएको छ। प्रदेश नं-१ को झापा जिल्लामा रहेको चन्द्रगढी केन्द्रमा सबैभन्दा बढी ३६ मि.मि. वर्षा मापन भएको छ। देशको उच्च पहाडी भू-भागहरू बाहेकका अन्य धेरैजसो भू-भागहरूमा साप्ताहिक औसत अधिकतम तापक्रम ३० डि.से. भन्दा बढी र उच्च पहाडी भू-भागका केहि स्थानहरूमा ५ डि.से. भन्दा कम तापक्रम मापन गरिएको छ।
- देशको उच्च पहाडी तथा हिमाली भू-भागमा साताको शुरु र अन्त्यमा एक-दुई स्थानमा हल्का हिमपातको संभावना छ।
- पहाडी भू-भागमा साताको शुरु र अन्त्यमा एक-दुई स्थानमा मेघगर्जन/चट्याङ सहित हल्का वर्षाको संभावना छ।
- तराईमा यस साता वर्षाको संभावना छैन।
- देशका धेरै स्थानहरूमा न्यूनतम तथा अधिकतम तापक्रम केहि बढ्ने संभावना रहेको छ।

## कृषि सारांश

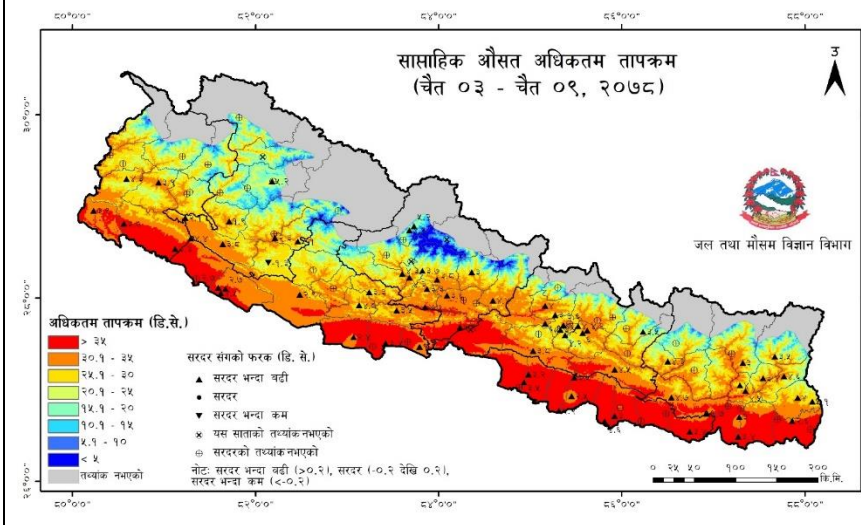
- चैते धानको बेर्ना २१ दिन भईसकेको छ भने तयार पारिएको जग्गामा रोप्नुहोस्।
- नेपालको पश्चिम भूभागको अधिकांश जिल्लाहरूमा गहुँमा लाग्ने सिन्दुरे रोग व्यापक रूपमा देखिन थालेको हुँदा आफ्नो खेतवारीमा यो रोग देखिएमा दुसरीनाशक विषादी टिल्ट १ एम.एल. प्रति लिटर पानीमा वा नाटिभो १.५ एम.एल. प्रति लिटर पानीमा मिसाई १०-१२ दिनको फरकमा २ पटक प्रयोग गरी रोग नियन्त्रण गर्नुहोस्।
- अरहर तथा चना बालीको कोसामा लाग्ने गवारो कीरा व्यवस्थापनको लागि १० ग्राम भेली प्रति लिटर पानीमा मिसाई बनाएको घोलमा हेली एन.पि.भी वा व्याक्टेरियाजन्य विषादी बी.टी. वा क्लोरानट्रानिलिप्रोल सिफारिस मात्रामा बोट भिज्नेगरि साँझको समयमा छर्नुहोस्।
- सुख्खा मौसम रहेकोले गहुँ, फलफूल तथा तरकारी बालीहरूमा माटोको चिस्थानको अवस्था हेरि सिँचाई गर्नुहोस्।
- सुख्खा मौसम रहेकोले सबै किसिमका फलफूल बालीलाई फूल तथा फल झर्ने र पछि गएर फल फुट्ने समस्याबाट जोगाउन आवश्यकता अनुसार सुक्ष्म खाद्यतत्व र सिँचाई दिनुहोस्।
- केरामा लाग्ने पात डडुवा रोग व्यवस्थापनको लागि रोगी पातहरू संकलन गरि खाल्डोमा पुरिदिनुहोस् साथै २ ग्राम मेन्कोजेबयुक्त विषादी प्रति लिटर पानीमा मिसाई सम्पूर्ण पात भिज्नेगरि छर्नुहोस्।
- आँपको बगैँचामा मधुवा लाग्ने समय भएकोले यसको नियमित अनुगमन गर्नुहोस्। यो कीराको अत्याधिक प्रकोप देखिएमा इमिडाक्लोप्रिड १७.८ एस.एल., १ एम.एल. ३ लिटर पानीमा मिसाई बेलुकीपख छर्नुहोस्।
- कफीको सेतो गवारोले फुल पार्ने समय भएकोले व्यवस्थापनको लागि १०% को बोर्डो मिश्रणको लेप बनाएर काण्डमा लगाउनुहोस्।
- तापक्रम बढ्दै जाने क्रम भएकोले मध्य पहाडी क्षेत्रमा सिमी र बोडी लगाउन लाईन देखि लाईनको दूरी १२० से.मी. र बोटदेखि बोटको दूरी २० से.मी. फरक गरि एउटा प्वालमा २ गेडा बीउ खसाल्नुहोस्।
- उच्च पहाडमा प्रायः सुख्खा रहने तथा सिँचाईको संभावना न्यून भएका स्थानहरूमा आलु रोप्ने बेलामा नै छापोको व्यवस्था गर्नुहोस्।
- काँक्रो, फर्सी समुहको लहरे बालीमा रातो खपटे कीराका लार्भाहरू जमीनको सतह भन्दा अलिकति मुनी बस्ने भएकोले समय-समयमा गोडमेल गर्नुहोस्। कीराले विहान र बेलुका नोक्सानी पुर्याउने भएकोले सम्भव भएसम्म टिपेर नष्ट गर्नुहोस्।
- जुकेनी फर्सी (स्क्वास), काँक्रो, करेला, घिरौँला, लौका तथा मुन्टा खाने फर्सीको लागि सिफारिस दूरीमा मलखाद प्रयोग गरि विरुवा लगाउनुहोस्।
- बेर्ना सारेको तरकारी बालीहरूमा रिङ्ग बनाई १०-१५ ग्राम युरिया प्रति बोटको दरले टपड्रेस गर्नुहोस्।
- काँक्रो, फर्सी समुहको लहरे बालीलाई फल कुहाउने औँसाबाट जोगाउन क्यु ल्युर युक्त बोटल ट्रयाप प्रति हेक्टर ८ वटाको दरले राख्नुहोस्।
- काँक्रो, फर्सी समुहको लहरे बालीमा रातो खपटे कीराका लार्भाहरू नष्ट गर्नको लागि समय-समयमा गोडमेल गर्नुहोस्। प्रकोप धेरै भएमा साँझपख साईपरमेथ्रिन (१०% ई.सी.) २ एम.एल. प्रति लिटर पानीमा मिसाएर माटो र बोट भिज्नेगरि छर्नुहोस्।
- गाई, भैसी, भेडा, बाखामा खोरेत रोग र सुँगुर, बंगुर, बँदेलमा क्लासिकल स्वाइन फिभर रोग विरुद्ध खोप लगाउनुहोस्।
- स्थानीय कुखुराहरू र व्यवसायिक रूपमा पालिएका ब्रोइलर र लेयर्स कुखुराहरूमा हाईली प्याथोजेनिक एभियन इन्फ्लुएन्जा लागेको शंका भएमा, पंक्षीहरू आकस्मिक रूपमा मर्न थालेमा वा ध्वास-प्रश्वास सम्बन्धि रोग देखापरेमा पशु चिकित्सकसँगको परामर्शमा प्रयोगशाला परिक्षणका लागि पठाउनुहोस्।
- यस समयमा नर्सिङ्ग पोखरीमा ब्याक स्विमर कीराले माछा भुरामा क्षति पुर्याउने हुँदा १.५ कष्टा भुरा हुर्काउने पोखरीमा ८ लिटर डिजेल, २ लिटर डडेको मोबिल र ५०० ग्राम सरफ मिसाई बनेको घोललाई हावा नचलेको बेला बिहानीपख चारै कुनामा पर्नेगरि छर्नुहोस्। तत्पश्चात ४-५ घण्टा सो पानीको सतहलाई नचलाउनुहोस्।
- तराईका जिल्लाहरूमा कमन कार्पको भुरा उपलब्ध हुने समय भएकोले मत्स्य ह्याचरीहरूबाट भुराको बन्दोबस्त समयमै गर्नुहोस्।
- कृषि र पशु सम्बन्धी जिज्ञासाको लागि पैसा नलाग्ने नार्कको फोन नम्बर-११३५ मा हरेक सोमबार दिँउसो २ देखि ४ बजेसम्म फोन गर्नुहोस्।
- कृषि-मौसम सल्लाह बुलेटिन नेपाल टेलिभिजनको NTV NEWS Channel बाट प्रत्येक शनिवार बेलुका ८ बजेको समाचार पछि प्रसारण हुने गर्दछ। यसको पुनः प्रसारण आईतवार बिहान ७ बजेको समाचारपछि पनि हेर्न सकिन्छ।

## गत हप्ता (४-१० चैत, २०७८) को मौसमी सारांश



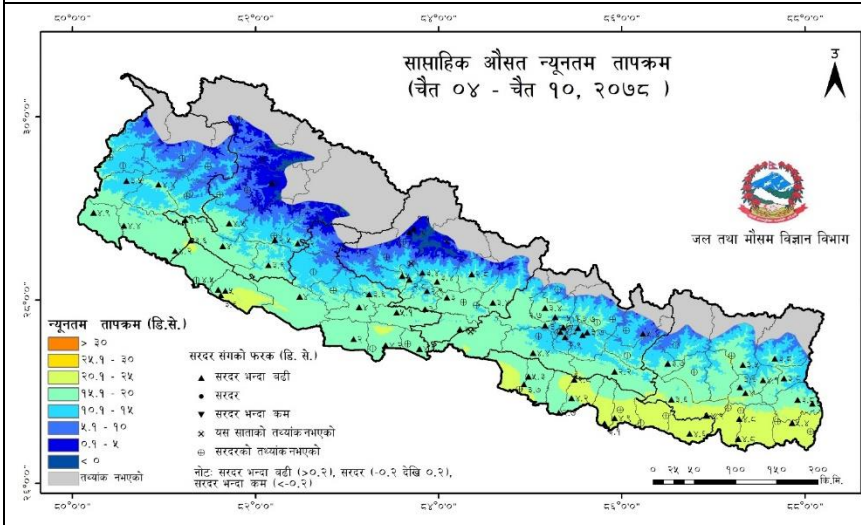
**सासाहिक वर्षा:** ९९ वटा मौसम केन्द्रहरूमा मापन गरिएको सासाहिक कुल वर्षाको तथ्याङ्क अनुसार गत साता प्रदेश नं-१, बागमती र गण्डकी प्रदेशको अधिकांश भू-भागहरू तथा मधेश, कर्णाली, लुम्बिनी र सुदूर-पश्चिम प्रदेशका केही भू-भागहरूमा वर्षा मापन भएको छ। गण्डकी प्रदेशको केही केन्द्रहरूमा र प्रदेश नं-१ को अधिकांश केन्द्रहरूमा सरदर भन्दा बढी वर्षा मापन गरिएको छ। प्रदेश नं-१, गण्डकी, कर्णाली र सुदूर-पश्चिम प्रदेशका केही भू-भागहरूमा १०.० मि.मि भन्दा बढी वर्षा मापन भएको छ। वर्षा मापन भएका केन्द्रहरू मध्ये सबैभन्दा बढी प्रदेश नं-१ को झापा जिल्लामा रहेको चन्द्रगढी केन्द्रमा ३६.० मि.मि. वर्षा मापन भएको छ।

नक्साको पृष्ठभूमिमा देखाईएको रंगले सासाहिक कुल वर्षा जनाउँछ। त्रिभुजाकार तथा गोलाकार संकेतले केन्द्रमा मापन गरिएको वर्षालाई सासाहिक सरदर वर्षासँगको तुलनात्मक तथ्यांकमा देखाउँछ।



**सासाहिक अधिकतम तापक्रम:** १११ वटा मौसम केन्द्रहरूमा मापन गरिएको सासाहिक औसत अधिकतम तापक्रमको तथ्याङ्क अनुसार गत साता देशका धेरैजसो केन्द्रहरूमा सरदर भन्दा बढी तापक्रम मापन भएको छ। देशको उच्च पहाडी भू-भागहरू बाहेकका अन्य धेरैजसो भू-भागहरूमा ३०.० डि.से. भन्दा बढी र प्रदेश नं-१ को तराई र मधेश प्रदेशको अधिकांश भू-भागहरू लगायत लुम्बिनी, गण्डकी र सुदूर-पश्चिम प्रदेशको तराईका केही भू-भागहरूमा ३५.० डि.से. भन्दा बढी तापक्रम मापन गरिएको छ। गण्डकी प्रदेशको नवलपुर जिल्लामा रहेको दुम्कौली केन्द्रमा सबैभन्दा बढी ३८.४ डि.से. तापक्रम मापन भएको छ।

नक्साको पृष्ठभूमिमा देखाईएको रंगले सासाहिक औसत अधिकतम तापक्रम (डि.से.) जनाउँछ। त्रिभुजाकार तथा गोलाकार संकेतले केन्द्रमा मापन गरिएको तापक्रमलाई सासाहिक सरदर तापक्रमसँगको फरकमा देखाउँछ।



**सासाहिक न्यूनतम तापक्रम:** १११ वटा मौसम केन्द्रहरूमा मापन गरिएको सासाहिक औसत न्यूनतम तापक्रमको तथ्याङ्क अनुसार गत साता देशको धेरैजसो केन्द्रहरूमा सरदर भन्दा बढी तापक्रम मापन भएको छ। देशका धेरैजसो भू-भागहरूमा २०.० डि.से. भन्दा कम र उच्च पहाडी भू-भागका केही स्थानहरूमा ५.० डि.से. भन्दा कम तापक्रम मापन गरिएको छ। गण्डकी प्रदेशको मुस्ताङ जिल्लामा रहेको जोमसोम केन्द्रमा सबैभन्दा कम ३.६ डि.से. तापक्रम मापन भएको छ।

नक्साको पृष्ठभूमिमा देखाईएको रंगले सासाहिक औसत न्यूनतम तापक्रम (डि.से.) जनाउँछ। त्रिभुजाकार तथा गोलाकार संकेतले केन्द्रमा मापन गरिएको तापक्रमलाई सासाहिक सरदर तापक्रमसँगको फरकमा देखाउँछ।

**नोट:** (क) सरदर वर्षा भन्नाले सन् १९९१ देखि २०२० सम्मको सम्बन्धित हप्ताको औसतमा १० प्रतिशत भन्दा कम देखि १० प्रतिशत भन्दा बढीको वर्षालाई जनाउँछ।  
 (ख) सरदर अधिकतम/न्यूनतम तापक्रम भन्नाले सन् १९९१ देखि २०२० सम्मको सम्बन्धित हप्ताको औसतमा ०.२ डि.से. भन्दा कम देखि ०.२ डि.से. भन्दा बढीको तापक्रमलाई जनाउँछ।  
 (ग) वर्षा र न्यूनतम तापक्रमको अवधि गत साताको शुक्रवार देखि विहवारसम्म र अधिकतम तापक्रमको अवधि गत साताको विहवार देखि बुधवार सम्मको तथ्याङ्कलाई लिएर नक्सा तयार गरिएको छ।

## आगामी साता (११-१७ चैत, २०७८) को मौसमी परिदृश्य

प्रदेश	भौगोलिक क्षेत्र	वर्षा / हिमपात	अधिकतम तापक्रम	न्यूनतम तापक्रम	बदली हुने अवस्था (सफा, आंशिक, सामान्य, पूर्ण)	महत्वपूर्ण मौसम (मेघगर्जन, असिना, कुहिरो)	कैफियत (मौसम प्रणाली)
प्रदेश नं १	हिमाल/ उच्च पहाड	हल्का हिमपात	हल्का बढ्ने	हल्का बढ्ने	साताभरि नै आंशिक देखि सामान्य बदली		साताको शुरु र अन्त्यमा एक-दुई स्थानमा हल्का हिमपातको संभावना छ।
	पहाड	हल्का वर्षा	हल्का बढ्ने	हल्का बढ्ने	आंशिक बदली देखि सामान्यतया सफा रहने	मेघगर्जन/ चट्याङ्ग	साताको शुरु र अन्त्यमा एक-दुई स्थानमा मेघगर्जन/चट्याङ्ग सहित हल्का वर्षाको संभावना छ।
	तराई		हल्का बढ्ने	हल्का बढ्ने	सामान्यतया सफा रहने		
मधेश प्रदेश	तराई		हल्का बढ्ने	हल्का बढ्ने	सामान्यतया सफा रहने		
वागमती प्रदेश	हिमाल/ उच्च पहाड	हल्का हिमपात	हल्का बढ्ने	हल्का बढ्ने	साताभरि नै आंशिक देखि सामान्य बदली		साताको शुरु र अन्त्यमा एक-दुई स्थानमा हल्का हिमपातको संभावना छ।
	पहाड	हल्का वर्षा	हल्का बढ्ने	हल्का बढ्ने	आंशिक बदली देखि सामान्यतया सफा रहने	मेघगर्जन/ चट्याङ्ग	साताको शुरु र अन्त्यमा एक-दुई स्थानमा मेघगर्जन/चट्याङ्ग सहित हल्का वर्षाको संभावना छ।
	तराई		हल्का बढ्ने	हल्का बढ्ने	सामान्यतया सफा रहने		
गण्डकी प्रदेश	हिमाल/ उच्च पहाड	हल्का हिमपात	हल्का बढ्ने	हल्का बढ्ने	साताभरि नै आंशिक देखि सामान्य बदली		साताको शुरु र अन्त्यमा एक-दुई स्थानमा हल्का हिमपातको संभावना छ।
	पहाड	हल्का वर्षा	हल्का बढ्ने	हल्का बढ्ने	आंशिक बदली देखि सामान्यतया सफा रहने	मेघगर्जन/ चट्याङ्ग	साताको शुरु र अन्त्यमा एक-दुई स्थानमा मेघगर्जन/चट्याङ्ग सहित हल्का वर्षाको संभावना छ।
	तराई		हल्का बढ्ने	हल्का बढ्ने	सामान्यतया सफा रहने		
लुम्बिनी प्रदेश	पहाड	हल्का वर्षा	हल्का बढ्ने	हल्का बढ्ने	आंशिक बदली देखि सामान्यतया सफा रहने	मेघगर्जन/ चट्याङ्ग	साताको शुरु र अन्त्यमा एक-दुई स्थानमा मेघगर्जन/चट्याङ्ग सहित हल्का वर्षाको संभावना छ।
	तराई		हल्का बढ्ने	हल्का बढ्ने	सामान्यतया सफा रहने		
कर्णाली प्रदेश	हिमाल/ उच्च पहाड		हल्का बढ्ने	हल्का बढ्ने	आंशिक देखि सामान्य बदली		साताको शुरु र अन्त्यमा एक-दुई स्थानमा हल्का हिमपातको संभावना छ।
	पहाड	हल्का वर्षा	हल्का बढ्ने	हल्का बढ्ने	आंशिक बदली देखि सामान्यतया सफा रहने	मेघगर्जन/ चट्याङ्ग	साताको शुरु र अन्त्यमा एक-दुई स्थानमा मेघगर्जन/चट्याङ्ग सहित हल्का वर्षाको संभावना छ।
सुदूर पश्चिम प्रदेश	हिमाल/ उच्च पहाड		हल्का बढ्ने	हल्का बढ्ने	साताभरि नै आंशिक देखि सामान्य बदली		साताको शुरु र अन्त्यमा एक-दुई स्थानमा हल्का हिमपातको संभावना छ।
	पहाड	हल्का वर्षा	हल्का बढ्ने	हल्का बढ्ने	साताभरि नै आंशिक देखि सामान्यतया सफा रहने	मेघगर्जन/चट्याङ्ग	साताको शुरु र अन्त्यमा एक-दुई स्थानमा मेघगर्जन/चट्याङ्ग सहित हल्का वर्षाको संभावना छ।
	तराई		हल्का बढ्ने	हल्का बढ्ने	सामान्यतया सफा रहने		

**नोट:** साताको शुरुले शुक्रबार र शनिबार, साताको मध्यले आइतबार, सोमबार र मंगलबार तथा साताको अन्त्यले बुधबार र बिहीबारलाई जनाउँछ। मौसम पूर्वानुमान सम्बन्धी विस्तृत जानकारीको लागि हरेक दिन बिहान ६ बजे र बेलुका ६ बजे अध्यावधिक हुने महाशाखाको वेबसाइट <http://www.mfd.gov.np> हेर्नुहोस्।

# कृषि सल्लाह

## खाद्यान्नबाली

- चैते धानको बेर्ना २१ दिन भईसकेको छ भने तयार पारिएको जग्गामा रोप्नुहोस्।
- चैते धान रोप्ने जग्गामा ५०० के.जी. कम्पोष्ट; २.७ के.जी. युरिया; ४.४ के.जी. डि.ए.पी.; ३.३ के.जी. म्यूरट अफ पोटास र १.३ के.जी. जिङ्क सल्फेट प्रति रोपनीका दरले अथवा ३३५ के.जी. कम्पोष्ट; १.८ के.जी. युरिया; २.९ के.जी. डि.ए.पी.; २.२ के.जी. म्यूरट अफ पोटास र ०.८ के.जी. जिङ्क सल्फेट प्रति कट्टाका दरले माटोमा राम्ररी मिलाउनुहोस्।
- धान रोप्ने ट्रान्सप्लान्टरका लागि तयार गरिने बेर्ना सुक्न नदिन चिस्यानको मात्रा नियमित अनुगमन गर्नुहोस्। साथै हरेक दिन बिहान र बेलुका हजारीले सिंचाई गर्नुहोस्।
- वसन्ते मकैका लागि उपयुक्त जातहरू अरुण-३, अरुण-४, अरुण-६, रामपुर हाईब्रिड-८ र रामपुर हाईब्रिड-१० मध्ये भरपर्दो श्रोतबाट उपलब्ध जातहरूको बीउ लगाउनुहोस्।
- वसन्ते मकै लगाउन जग्गा तयारीको बेला ७५० के.जी कम्पोष्ट; ६.५ के.जी. युरिया; ५.६ के.जी. डि.ए.पी.; ३.३ के.जी. म्यूरट अफ पोटास र १.३ के.जी. जिङ्क सल्फेट प्रति रोपनीका दरले अथवा ५०० के.जी. कम्पोष्ट; ४.३ के.जी. युरिया; ३.७ के.जी. डि.ए.पी.; २.२ के.जी. म्यूरट अफ पोटास र ०.८ के.जी. जिङ्क सल्फेट प्रति कट्टाका दरले माटोमा राम्ररी मिलाउनुहोस्।
- मकैमा अमेरिकी फौजी कीरा (Spodoptera frugiperda) को प्रकोप देखिएकोले नियमित अनुगमन गर्नुहोस्। कीराको संख्या तथा क्षतिको आँकलन गर्न वयस्कको लागि बत्ति र फेरोमन पासोको तथा लार्भाको लागि खाल्डे पासोको प्रयोग गर्नुहोस्। प्रकोप ज्यादा भएमा नोक्सानी कम गर्न इमामेक्टिन बेन्जोएट ५% एस.जी., ०.४ ग्राम वा स्पिनोस्याड ४५% एस.सी., ०.३ मिलिलिटर वा स्पाइनेटोराम ११.७ % एस.सी., ०.५ मिलिलिटर प्रति लिटर पानीको दरले बोट भिज्नेगरि ७ दिनको फरकमा २-३ पटक छर्नुहोस्। एउटै विषादी निरन्तर प्रयोग नगरि आलोपालो गरि प्रयोग गर्नुहोस् तथा घोगा लागिसकेपछि विषादी प्रयोग नगर्नुहोस्।

		
साना आकारका लार्भाले गरेको क्षतिको लक्षण	मध्यम आकारका लार्भाले गरेको क्षतिको लक्षण	गुभोमा लार्भाले गरेको क्षतिको लक्षण
		
कीराको फुल अवस्था	कीराको लार्भा अवस्था (क्षति गर्ने अवस्था)	वयस्क पोथी पुतली

- नेपालको पश्चिम भूभागको अधिकांश जिल्लाहरूमा गहुँमा लाग्ने सिन्दुरे रोग व्यापक रूपमा देखिन थालेको हुँदा आफ्नो खेतवारीमा यो रोग देखिएमा ढुशिनाशक विषादी टिल्ट (Tilt) १ एम.एल. प्रति लिटर पानीमा वा नाटिभो (Nativo) १.५ एम.एल. प्रति लिटर पानीमा मिसाई १०-१२ दिनको फरकमा २ पटक प्रयोग गरी रोग नियन्त्रण गर्नुहोस्।

- अरहर तथा चना बालीको कोसामा लाग्ने गवारो कीरा व्यवस्थापनको लागी १० ग्राम भेली प्रति लिटर पानीमा मिसाई बनाएको घोलमा *HaNPV* (हेली एन.पि.भी) २५० LE को १.५ एम.एल. हालेर साँझको समयमा छर्नुहोस्, अथवा व्याक्टेरिया जन्य (बी.टी) *Bt* (डाई पेल, बायो लेप) ३ ग्राम प्रति लिटर पानीमा मिसाएर साँझको समयमा छर्नुहोस्, अथवा क्लोरानट्रानिलिप्रोल (कोराजेन) १८.५ इ.सि. ०.४ एम.एल. प्रति लिटर पानीमा मिसाई बोट भिजेगरि साँझको समयमा छर्नुहोस्।

## फलफूल बाली

- सामान्य भण्डारमा राखिएका फलफूल तथा तरकारीलाई पानी वाष्पिकरण भई बिग्रनबाट जोगाउन भण्डार घर वरिपरि पानी छर्केर आवश्यक ओसको व्यवस्था गर्नुहोस्।
- सुख्खा मौसम (तापक्रम बढ्दै जाने तथा सापेक्षित आर्द्रता घट्दै जाने भएकोले) रहेकोले सबै किसिमका फलफूल बालीलाई फूल तथा फल झर्ने र पछि गएर फल फुट्ने समस्याबाट जोगाउन आवश्यकता अनुसार सुक्ष्म खाद्यतत्व र सिँचाई दिनुहोस्।
- सुख्खा मौसमको असरबाट जोगाउन यसै वर्ष सार्नु भएको केरा, कागती, आँप, लिची, स्याउ आदिमा माटोको चिस्यानको अवस्था हेरी सिँचाई गर्नुहोस्।
- यो समयमा फूल फुल्ने फलफूलहरू जस्तै-कागती, लिची, आँप बालीहरूमा मौरी तथा अन्य कीराहरूले गुणस्तरीय फल उत्पादनको लागि पराग-सेचन प्रक्रिया गर्ने भएकोले यिनीहरूको भ्रमणलाई प्रोत्साहन गर्न बिषादी नछर्कनुहोस्। बिषादीको प्रयोग गर्नेपने भएमा प्राविधिकको सल्लाह अनुसार गर्नुहोस्।
- हरेक फलफूलको मुल काण्डमा जमिनबाट १५-२० से.मी. जति माथिसम्म १०% बोर्डोपिष्ट लगाउनुहोस्।
- वसन्त ऋतुको आगमनसँगै तापक्रमको वृद्धि हुने हुँदा विभिन्न लेकाली फलफूल बालीहरूमा पलाउने नयाँ पालुवाहरूमा लाही कीरा, सुलसुले, कत्ले कीरा जस्ता चुसाहा कीराहरूको प्रकोप बढ्ने भएकोले यिनीहरूको प्रकोप कम गर्न सर्वो तेल वा एट्सो खनिज तेल १५ एम.एल. प्रति लिटर पानीमा मिसाई १५ दिनको फरकमा छर्नुहोस्।
- लिची बगैँचामा सुलसुले (Mite) को प्रकोप हुने भएकोले यसको नियमित अनुगमन गर्नुहोस्। प्रकोप ज्यादा भएमा स्पाईरोमेसिफेन २२.९% एस. सी. १ एम.एल. प्रति लिटर पानीमा घोलेर ७-१० दिनको फरकमा २-३ पटक छर्नुहोस्।
- आँपको बगैँचामा मधुवा (Mango hopper) लाग्ने समय भएकोले यसको नियमित अनुगमन गर्नु होला। यो कीराको अत्याधिक प्रकोप देखिएमा इमिडाक्लोप्रिड १७.८ एस.एल., १ एम.एल. ३ लिटर पानीमा मिसाई बेलुकीपख छर्नुहोस्।
- आँपको कोयामा लाग्ने घुनको प्रकोप हुने बगैँचाहरूमा थायोमेथोक्जाम २५% डब्ल्यु. जी. ०.५ ग्राम प्रति लिटर पानीमा घोलेर बोटको हाँगाहरू र हाँगाको कापमा १५ दिनको फरकमा ३ पटक (फूल फुल्नु पहिला, फल झरिसकेपछि र फल केराउ/लप्सी दाना जत्रो भएको अवस्थामा) बेलुकीपख छर्नुहोस्।
- अनारमा लाग्ने पुतलीको कारणले फल झर्ने र कुहिने समस्या हुने हुँदा फूल फुलेदेखि फल तयार हुने बेलासम्म यस समस्याको समाधानका लागि यसै हप्ता देखि एकिकृत व्यवस्थापन विधि अपनाउनुहोस्। नीमजन्य बिषादी ०.३ ई.सी., ५ एम.एल. प्रति लिटर पानीमा घोली १५ दिनको फरकमा ४ पटकसम्म छर्नुहोस्। प्रकोप अधिक देखिएमा बगैँचाहरूमा साईपरमेथ्रिन (१०% ई.सी.) २ एम. एल. प्रति लिटर पानीमा घोली १५ दिनको फरकमा ३ पटकसम्म छर्नुहोस्।
- केरा खेती गर्ने कृषकहरूले विलियम हाइब्रिड, झापाली मालभोग, हरिछाल, रोबष्टा आदि उन्नत जातहरू रोपन शुरु गर्नुहोस्।



चित्र: लिचीमा सुलसुलेको प्रकोप

- तापक्रम बढ्दै जाने क्रम भएकोले केरामा गवारो तथा घुन कीराले नोकसानी गर्न सक्छ, यसको प्रकोप कम पार्न बगैँचाको सरसफाई गर्ने, एउटा गाँजमा ३ वटा सम्म मात्र बोट राख्ने र प्रत्येक गाँजमा क्लोरपाइरीफस ४% जी.आर., ३० ग्राम गाँजको वरिपरि रिड आकारमा कुलेसो बनाई माटोमा राम्रोसँग मिलाईदिनुहोस्।
- केरामा लाग्ने पात डढुवा रोग ब्यवस्थापनको लागि रोगी पातहरू संकलन गरि खाल्डोमा पुरी दिनुहोस् साथै २ ग्राम मेन्कोजेब युक्त विषादी प्रति लिटर पानीमा मिसाई सम्पूर्ण पात भिज्नेगरी छर्कनुहोस्।
- आगामी साता हावाहुरीको संभावना भएकोले यसवाट हुने क्षति नियन्त्रण गर्न पसाएका केराको बोटहरूलाई टेको दिनुहोस्।
- केराको बोट ओइलाउने (पानामा रोग) देखिएमा रोग लागेको बोटविरुवा उखेलेर हटाउने, नयाँ विरुवा सार्नको लागि रोग नलागेको क्षेत्रबाट ल्याउने तथा कार्बेन्डाजिम (बेभीष्टिन) १ लिटर पानीमा २ ग्राम घोली बोटको फेद भिजाउने तथा पातमा छर्नुहोस्। वा कपर अक्सिक्लोराइड २ ग्राम प्रति लिटर पानीमा घोली बोट र जरा भिज्नेगरी छर्नुहोस्।
- पहाडी जिल्लाहरूको सुन्तला बगैँचामा बोरोन, जिंक, फलाम र म्याङ्गनिजको कमी भएको पाइएकोले सुन्तलामा पालुवा आइरहेको बेलार दाना लागिसकेपछि २ पटक एग्रोमिन वा मलिटप्लेक्स ४० थोपा प्रति लिटर पानीमा घोली पात लपक भिज्ने गरी विषादी छर्ने स्प्रेयरको सहायताले छर्नुहोस्। यसरी छर्ने काम यसै हप्ता देखि बैशाख/जेष्ठसम्म पानी नपरेको समय पारेर छर्न सकिन्छ।
- तापक्रम बढ्दै जाँदा सुन्तलाजात फलफूलको डाँठमा प्वाल पार्ने गवारो, पात खन्ने कीरा, पुतलीको लार्भा (lemon butterfly) र कत्ले कीराको प्रकोप बढ्न सक्ने भएकोले बगैँचा निरीक्षण गरी नियन्त्रणका उपाय अपनाउनुहोस्।



चित्र: सुन्तलाको पात खन्ने कीरा

चित्र: सुन्तलाजात फलफूलको पुतली (Lemon butterfly)



चित्र: सुन्तलाजात फलफूलको कत्ले कीरा

- कागतीका बोटहरूमा कत्ले कीरा, पतेरो, नयाँ पालुवामा लाग्ने लाही, पात खाने लाभ्रे, सुलसुले आदि बढी आउन सक्ने भएकोले पहिचान गरी नियन्त्रण गर्नुहोस्।
- कागती, आँप, लिची खेती गर्नु भएका कृषकले केराउगेडे फल भएपछि प्लान्टोप्लेक्स नामक हर्मोन सिफारीस मात्रामा छरेमा फल झर्ने समस्या कम हुन्छ।

- उत्पादकत्व बढाउन तथा रोग कीराको प्रकोप कम गर्न फलफूल बगैँचामा खनजोत गरि सिँचाई पश्चात अनुसूची-३, ४ र ५ मा दिए बमोजिम मलखाद प्रयोग गर्नुहोस्।

## तरकारी बाली

- उच्चपहाडमा भण्डारणबाट झिकी राम्रोसँग टुसाएका कुफ्रिज्योती, खुमल सेतो १, खुमल उज्वल, खुमल विकास, डेजिरे, कार्डिनल, रोजिटा मध्ये उपलब्ध जातको बीउ आलु रोप्नुहोस्। जग्गा तयारीको समयमा १००० के.जी. कम्पोष्ट मल तथा १०.९ के.जी. डि.ए.पी., २.२ के.जी. युरिया र ५.० के.जी. म्युरेट अफ पोटासका दरले माटोमा मिलाउनुहोस्।
- सकभर मझौला खालको (२५ देखि ५० ग्राम तौल भएको) सिंगो बीउ आलु रोप्नुहोस्। तर बीउ आलु ठुलो भई नकाटी नहुने अवस्थामा मात्र खायन आलु उत्पादनको लागि उपलब्ध टुसा (आँखा) को संख्या हेरी काटेर रोप्नुहोस्। रोप्ने बेलामा काटेर सोझै रोप्दा काटेको ठाँउबाट रोग कीराको संक्रमणका साथै माटोमा अत्याधिक चिस्यान भएमा कुहिने संभावना भएकोले रोप्नुभन्दा २/३ दिन अगाडी काट्नुहोस्। काटिसकेपछि बेभिष्टिन २ ग्राम प्रति लिटरको झोलमा ५ मिनेट डुबाएर उपचार गरी घाम नपर्ने र राम्ररी वायुसंचार हुने उज्यालो कोठामा फिँजाएर राख्नुहोस्।
- मध्यपहाडमा आलुको दानामा लाग्ने पुतलीले क्षति पुर्याउने हुँदा त्यसबाट जोगाउन १५ दिनको फरकमा माटो राम्ररी भिज्नेगरि सिँचाई दिने र आलुको दाना माटोमाथि निस्कन नदिन राम्ररी उकेरा दिनुहोस्।
- मध्यपहाडमा डढुवा रोगको प्रकोप देखि सक्ने सम्भावना भएकोले रोगको व्यवस्थापनको लागि यो रोगको अनुकूल वातावरण रहरहेमा मेन्कोजेवयुक्त कुनै पनि विषादी (इण्डोफिलएम-४५, डाइथेनएम-४५आदि) २.५ ग्राम प्रतिलिटर पानीमा घोलेर प्रतिकष्टा ३० लिटरको दरले बोटको सम्पूर्ण भाग भिज्नेगरि ७ दिनको अन्तरमा ४-६ पटक छर्नुहोस्।
- प्रायः सुख्खा रहने तथा सिँचाईको संभावना न्यून भएका स्थानहरूमा आलु रोप्ने बेलामा नै छापोको व्यवस्था गर्नुहोस्।
- मध्यपहाडी क्षेत्रमा लगाएको आलुबालीमा लाही कीराको नियमित अनुगमन गर्नुहोस्।
- मध्यपहाडमा माघ महिनामा बीउका लागि लगाएको आलुबालीमा रगिंग गर्नुहोस्। रगिंग गर्दा भाईरस लागेका, रोगी, बेजातका, कमजोर र मसिना विरूवाहरू (दाना लागिसकेको भए उक्त दानाहरू समेत) उखेलेर हटाउनुहोस्।
- पहाडी भेगका पाखो बारीमा रातो कमिलाको प्रकोप देखिने ठाँउहरूमा निरन्तर ओसिलो रहने गरी सिँचाईको व्यवस्था गर्नुहोस्। प्रकोप बढी भएमा क्लोरोपाईरिफोस २०% ई.सी. २ मिलिलिटर प्रतिलिटर पानीमा मिसाएर माटो भिज्नेगरी प्रयोग गर्नुहोस्।
- मध्यपहाडमा माघ महिनामा लगाएको आलुबालीमा चिस्यानको अबस्था हेरी सिँचाई पश्चात ४.२ के.जी. युरिया प्रति रोपनीका दरले टपड्रेस गर्नुहोस्।
- सिमी तथा बकुल्ला बालीमा सिंदूरे रोग व्यवस्थापनको लागि शुरुवाती अवस्थामा प्रकोप देखिएका पातहरू हटाई जलाउने गर्नुहोस्। प्रकोप ज्यादा भएमा कपर अक्सिक्लोराईड ५०% डब्लु.पी. २ ग्राम वा सल्फर पाउडर ८०% डब्लु.पी. २ ग्राम प्रति लिटर पानीमा घोलेर बोट भिज्नेगरि छर्नुहोस्।
- तापक्रम बढ्दै जाने क्रम भएकोले मध्य पहाडी क्षेत्रमा विभिन्न तरकारी बालीहरू जस्तै- गोलभेंडा, भण्टा, खुर्सानी र भेंडे खुर्सानीको बीउ जमाउनुहोस्।
- तापक्रम बढ्दै जाने क्रम भएकोले मध्य पहाडी क्षेत्रमा सिमी र बोडी लगाउन लाईन देखि लाईनको दूरी १२० से.मी. र बोटदेखि बोटको दूरी २० से.मी. फरक गरि एउटा प्वालमा २ गेडा बीउ खसाल्नुहोस्।
- नर्सरी ब्याडमा बेर्ना उमाने समयमा फेद काट्ने कीरा र बेर्ना कुहिने रोग लाग्न सक्ने भएकोले नर्सरी ब्याडको नियमित निरिक्षण गर्नुहोस्। फेद काट्ने कीरा र बेर्ना कुहिने रोगको व्यवस्थापन गर्न क्लोरपाईरीफोस (Chlorpyrifos 16% EC) को ०.५ एम.एल. र कार्बेन्डाजिम (बेभिष्टिन) ५०% डब्लु.पि. को २ ग्राम प्रति लिटर पानीमा घोली नर्सरी ब्याडमा माटो भिज्नेगरी छर्नुहोस्।
- बेर्ना सारेको तरकारी बालीहरूमा रिङ्ग बनाई १०-१५ ग्राम युरिया प्रति बोटको दरले टपड्रेस गर्नुहोस्।

- लहरे फर्सी तरकारी बालीहरुको नर्सरी तयार भएको भए जमीनमा लगाउन शुरु गर्नुहोस्।
- जुकेनी फर्सी (squash), काँक्रो, करेला, घिरौँला, लौका तथा मुन्टा खाने फर्सीको लागि तल उल्लेख गरे बमोजिमको दूरीमा खाडल खनी राम्रो पाकेको गोबर मल ५ के.जी., हड्डिको धुलो १०० ग्राम, पीना १०० ग्राम, डि.ए.पी. ४० ग्राम, पोटास ४० ग्राम र बायोजाईम, जिङ्क, बोरेक्स प्रत्येक ३/३ ग्रामका दरले माटोमा मिसाई विरुवा लगाउन शुरु गर्नुहोस्।

लहरे बालीहरु	लाईन देखि लाईनको दूरी (मिटर)	बोटदेखि बोटको दूरी (मिटर)
जुकेनी फर्सी (squash)	१	१
काँक्रो	१.२	२
करेला	१.५	१
घिरौँला	२	१
लौका	२	१
मुन्टा खाने फर्सी (४-५ बोट प्रति खाडल)	२	२

- काँक्रो, फर्सी समुहको लहरे बालीमा रातो खपटे कीराका लार्वाहरु जमीनको सतह भन्दा अलिकति मुनी बस्ने भएकोले समय-समयमा गोडमेल गर्नुहोस्।

कीराले विहान र बेलुका नोक्सानी पुर्याउने भएकोले सम्भव भएसम्म टिपेर नष्ट गर्नुहोस्। कीराको प्रकोप धेरै भएमा साँझपख साईपरमेथ्रिन (१०% ई.सी.) २ मि. लि. प्रति लिटर पानीमा मिसाएर माटो र बोट भिज्नेगरि छर्नुहोस्।



चित्र: रातो खपटे कीरा

- काँक्रो, फर्सी समुहको लहरे बालीलाई फल कुहाउने औँसाबाट जोगाउनको लागि क्यु ल्युर युक्त बोटल ट्रयाप प्रति हेक्टर ८ वटाको दरले राख्नुहोस्। यस्तै फलफूल बालीमा मिथायल इयुजिनल युक्त बोटल ट्रयाप प्रति कठ्ठा १०-१२ ओटाको दरले राख्नुहोस्। साथै प्रत्येक २ हप्तामा नयाँ ल्युर युक्त बोटल फेर्नुहोस्। मालाथियन ५०% इ.सी., २ एम.एल. प्रति लिटर र २ ग्राम चिनी (भेली) पानीमा मिसाएर प्रति हेक्टर २०-२५ ठाँउमा फूल फुल्नु अगाडीदेखि १५-१५ दिनको फरकमा छर्नुहोस्।
- काउली-बन्दा समूहको तरकारी बाली हरूमा बन्दाको पुतलीले पातको तल्लो भागमा समुहमा पहुँलो रंगको फुल पार्दछ र सुरुको अवस्थाका लाभ्राहरुले एकै स्थानमा रहेर नोक्सानी पुर्याउँछ, यस्ता फुल र लाभ्राहरुलाई जम्मा पारी नष्ट गर्नुहोस्। कीराको प्रकोप बढी भएमा क्लोरानट्रानिलिप्रोल (कोराजेन) १८.५ एस.सी. ०.३ एम.एल. प्रति लिटरको दरले पानीमा मिसाई कीरा लागेको ठाँउमा भिज्नेगरि साँझपख छर्नुहोस्। साथै यी बालीहरुमा इट्बुट्टे पुतलीको प्रकोप देखिएमा पनि यहि विधि अपनाउनुहोस्।
- लसुन र प्याजको, प्याजी डहुवा रोग व्यवस्थापनको लागि बारी सफा गरि रोगी पातहरु हटाई खाल्डो खनेर पुर्नुहोस्। रोगको अवस्था हेरी ७ दिनको फरकमा साफ वा सेक्टिन जस्ता बिषादीहरु २ ग्राम प्रति लिटर पानीका दरले सम्पूर्ण पातहरु भिज्नेगरि ३-४ पटकसम्म छर्केर उपचार गर्नुहोस्।
- गोलभेंडामा पात खन्ने कीरा (*Tuta absoluta*) को अनुगमन गरि व्यवस्थापनका उचित विधिहरु अपनाउनुहोस्।
- गोलभेंडामा लाग्ने गवारो (Fruit borer) कीरा व्यवस्थापनको लागि १० ग्राम भेली प्रति लिटर पानीमा मिसाई बनाएको घोलमा HaNPV (हेली एन.पि.भी.) २५० LE को १.५ एम.एल. हालेर साँझको समयमा स्प्रे गर्नुहोस्, अथवा व्याक्टेरियाजन्य (बी.टी.) Bt (डाईपेल, बायोलेप) ३ ग्राम प्रति लिटर पानीमा मिसाएर साँझको समयमा स्प्रे गर्नुहोस्, अथवा क्लोरानट्रानिलिप्रोल



(कोराजेन) १८.५ इ.सि. ०.४ एम.एल. प्रति लिटर पानीमा मिसाई बोट भिज्नेगरि स्प्रे गर्नुहोस्। साथै कीराले नोक्सानी गरेका फलहरू संकलन गरी खाडलमा पुर्नुहोस्।

### गोलभेंडाको मोजाइक भाइरसको व्यवस्थापन विधिहरू

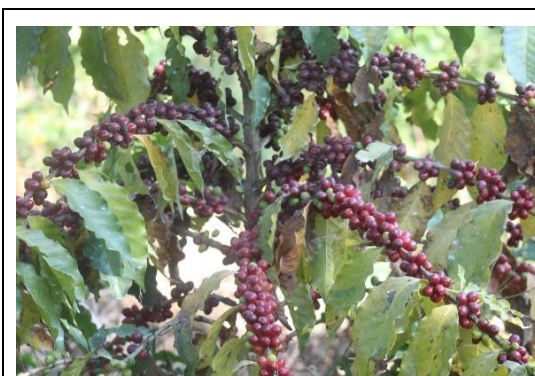
- गोलभेंडामा लाग्ने मोजाइक भाइरस सेतो झिँगाले सार्ने भएको हुँदा शुरुमा सेतो झिँगाको नियन्त्रण गर्नुहोस्। यसको लागि एसिटामाइप्रिड २०% एस. पि. ०.५ ग्राम प्रति लिटर पानीमा घोलेर स्प्रे गर्नुहोस्।
- यदि मोजाइक भाइरस कम बोटमा मात्र देखिएको छ भने उक्त बोटहरूलाई उखेलेर जलाउने गर्नुहोस् र बाँकी बोटहरूमा भिरकोन एच १ एम.एल. प्रति लिटर पानीमा घोलेर हरेक हप्ताको अन्तरालमा ३-४ हप्तासम्म स्प्रे गर्नुहोस्।
- धेरै क्षेत्रफलमा मोजाइक भाइरस लागेको छ भने सबै बोटहरूलाई उखेलेर जलाउनुहोस्।

### अन्य

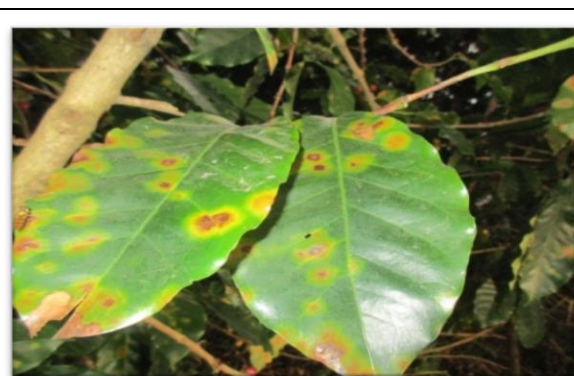
- मौरी घारमा रोग, सुलसुले र रानु भए नभएको नियमित अवलोकन गर्नुहोस्। हाल मौरीको लागि उपयुक्त मौसम भएकोले घारको नियमित निरीक्षण गरी आधार चाकाहरू साथै सुपर (तल्ला) थप्ने व्यवस्था गर्नुहोस्। साथै घारको संख्या बढाउनु छ भने रानुको उपयुक्त व्यवस्था गरि मौरी गोला विभाजन गर्नुहोस्।
- माटोको सौर्य उपचार विधिबारे अनुसूची-६ मा विस्तृतमा दिईएको छ।

### कफी बाली

- नयाँ बगैँचा विस्तारको लागि जमिनको छनोट र बगैँचा रेखांकनका कार्यहरू गरि खाडल खन्ने प्रवन्ध मिलाउनुहोस्।
- माउबोट बाट बीउ संकलन गरि उत्कृष्ट बीउ छनोट गर्नुहोस् साथै नर्सरीको लागि ब्याड तयार गर्नुहोस्।
- नर्सरी ब्याड राख्नको लागि मल, माटो र बालुवाको प्रवन्ध गर्नुहोस्। बीउलाई एक रात भिजाएर उक्त ब्याडमा लाईनमा छर्नुहोस्।
- प्रांगारिक मल, झोल मल र वानस्पतिक विषादीको आवश्यकता अनुसार प्रयोग गर्नुहोस्।
- नर्सरीमा टोपे अवस्थामा आएका बेर्नालाई बालुवा, मल र माटो क्रमशः एक, दुई र तीन भागको मिश्रणलाई ५ x ७ इन्च वा ६ x ८ इन्चको पोली ब्यागमा भरेर बिरुवा सार्नुहोस्।
- सिन्दुरे रोगको लक्षण देखिएमा बढी भएको छहारी हटाउनुहोस्। रोग लागेका हाँगा र पातहरू काटेर जलाउनुहोस्।
- कफीको सेतो गबारोले फुल पार्ने समय भएकोले व्यवस्थापनको लागि १०% को बोर्दो मिश्रणको लेप बनाएर काण्डमा लगाउनुहोस्।
- कफीबालीमा कोत्रे रोग देखिएमा कपर अक्सिक्लोराइड २ ग्राम प्रति लिटर पानीको दरले १०-१२ दिनको फरकमा २-३ पटक सम्पूर्ण बोट भिज्नेगरि छर्केर उपचार गर्नुहोस्।



चित्र: राम्ररी पाकेका कफीका चेरी



चित्र: पातको माथिल्लो भागमा देखिएको सिन्दुरे रोगको लक्षण

## उखु

- उखुबालीको लागि जग्गा तयारी गर्दा ३४० के.जी. कम्पोस्ट वा गोबरमल ३.७४ के.जी. युरिया, ४.३५ के.जी. डी ए पी, २.२२ के.जी म्युरेट अफ पोटास प्रति कट्टा वा ५०० के.जी. कम्पोस्ट वा गोबरमल, ५.६ के.जी. युरिया, ६.५२ के.जी. डी ए पी, ३.३३ के.जी म्युरेट अफ पोटास प्रति रोपनीका दरले माटोमा राम्ररी मिलाउनुहोस्।

## पशुपालन

### गाई, भैसी, भेडा, बाखा

- आगामी दिनहरूमा मौसम विस्तारै परिवर्तन हुने हुँदा पशुवस्तुहरूमा श्वासप्रश्वास प्रणाली सम्बन्धि समस्याहरू धेरै देखिन सक्छ। यस्तो शुरुवाती अवस्थामा घरेलु उपचारका लागि बराबर मात्रामा सख्खर, जिराको गेडा र प्याज लाई एकै ठाउँमा पिनेर, २०-३० ग्रामको गोलाकार बल बनाई ३-४ वटा बल दिनको दुई पटकको दरले ७ दिनसम्म खान दिनुहोस्। यसले श्वासनलीमा जम्मा भएको म्युकसलाई सफा गरी पशुलाई सास फेर्न सजिलो गर्छ। घरेलु उपचारले काम नगरेमा वा समस्या झन् जटिल बन्दै गएमा पशु चिकित्सकको सल्लाहमा उपचार गर्नुहोस्।
- सामान्य एउटा वयस्क गाई, भैसीलाई दैनिक १ के.जी. सन्तुलित दाना, नल, पराल, हे, भुसा आदिबाट सुख्खा आहारा ५-७ के.जी. र हरियो घाँस २०-२५ के.जी. दिनुहोस्। हरियो घाँसमा कोशे एक तिहाइ र अकोशे दुई तिहाइ भाग मिसाउनुहोस्। यसका साथै प्रति लिटर दुध उत्पादनको लागि ४००-५०० ग्राम थप दाना दिनुहोस्।
- दुधालु गाईवस्तुलाई थुनेलो (Mastitis) को समस्याबाट बचाउन गोठ सफा र सुगन्ध राख्नुहोस्। साथै ग्लिसिरिन र पोभिडन आयोडिन १:९ को अनुपातमा बनाइएको झोलमा दुध दुहिसकेपछि ३० सेकेण्डसम्म थुन डुबाउनुहोस्।
- तापक्रम बढ्दै जाँदा पशुवस्तुमा बाह्य परिजिवीहरू जस्तै-किर्ना, लुतो भए नभएको निरिक्षण गर्नुहोस्। किर्ना देखिएमा निम्न घरेलु उपचार विधि अपनाउनुहोस्।
  - २०० ग्राम नुन, ४ लिटर पानीमा घोलेर यसै झोलले नुहाईदिनुहोस् वा ५० एम.एल. नरिवलको तेल, १०० ग्राम गन्धक र ५० ग्राम अदुवा मिसाई तताएर चिसो पार्ने र पशुको जिउभरि लगाइदिनुहोस् वा ३०० ग्राम सुकेको सुर्तिको पातलाई १ लिटर पानीमा भिजाउने र १ चम्चा नुन हालेर ३ घण्टापछि यो झोल पशुको जीउभरी लगाउनुहोस्।
- नेपालमा पशुहरूमा बाँझोपनका प्रमुख समस्या भएकोले निम्न तरिकाबाट उपचार गर्नुहोस्:
  - गोबर निरिक्षण गरेर आन्तरिक परजिवी विरुद्ध औषधि खुवाउनुहोस्।
  - वयस्क अवस्थामा पुगेका पशुलाई राम्रो दाना, पानी र वर्षभरि नै प्रशस्त ताजा कोशे तथा अकोशे हरियो घाँसपातको व्यवस्था मिलाउनुहोस्। प्रशस्त मात्रामा हरियो घाँसको व्यवस्था भएमा पशुलाई आवश्यक पर्ने खनिज तत्वहरूको पूर्ति हुन्छ। यस्तो व्यवस्था हुदाँहुँदै पनि साँढे खोज्दैन वा खोजेर पनि उल्टिरहन्छ भने पहिला सन्तुलित मात्रामा खनिज तत्वहरू जस्तै: एग्निमिन फोर्ट वा न्यूट्रिमाइड चिलेटेड (Nutrimied Chelated) ३० देखि ५० ग्राम दैनिक रूपमा २० देखि ३० दिनसम्म दानामा मिसाई दिनुहोस्।
  - कफेकु (Cofecu) १ चक्की दैनिक २० दिनसम्म खुवाउनुहोस्।
  - टोनोरिसिन (Tonoricin) वा टोनोफोस्फान (Tonophosphan) सुई १५ एम.एल. मासुमा दिनुहोस्।
  - माथिका औषधि प्रयोग गरिसकेपछि पनि गाई,भैसीले साँढे वा राँगो नखोजेमा प्रजना (Prajana) वा जनोभा (Janova) पहिलो दिन ३ क्याप्सुल खुवाउनुहोस्, १० दिनभित्र पशुले साँढे वा राँगो नखोजेमा ११ औँ दिनमा पुनः दोहोर्न्याउनुहोस्। त्यसपछि पनि पशुले साँढे वा राँगो नखोजेमा वा गर्भ नरहेमा दक्ष प्राविधिक वा विशेषज्ञबाट उपचार गराउनुहोस्।
- खोरेत, चरचरे र भ्यागुते रोग विरुद्ध खोप लगाउने समय भएकोले नजिकैको प्राविधिकसँग सम्पर्क गरि आफ्नो पशुवस्तुलाई समयमै खोप लगाउनुहोस्। खोरेत रोग सम्बन्धी विस्तृत विवरण अनुसूची-६ मा दिईएको छ।

## कुखुरा, हाँस, बंगुर

- हाल नेपालका केही स्थानहरूका स्थानीय कुखुराहरू र व्यवसायिक रूपमा पालिएका ब्रोईलरका साथसाथै लेयर्स कुखुराहरूमा पनि हाईलीप्याथोजेनिक एभियन इन्फ्लुएन्जा (HPAI) पुष्टि भएको अवस्थामा आ-आफना स्थानहरूमा पालिएका पंक्षीहरूमा सो रोग लाग्न नदिन निम्नानुसारका उपायहरू अपनाउनुहोस्।
  - सम्भव भएसम्म घरपालुवा पंक्षीहरूलाई जंगली वा बसाई सरी आउने पंक्षीहरूको संसर्गमा आउन नसक्ने गरी पाल्नुहोस्।
  - आफूले पालेका पंक्षीहरू आकस्मिक रूपमा मर्न थालेमा वा श्वास-प्रश्वास सम्बन्धि रोग देखापरेमा नजिकैको पशु चिकित्सकसँगको परामर्शमा तुरुन्तै प्रयोगशाला परिक्षणका लागि पठाउनुहोस्।
  - आफ्नो फार्म, खोर र पंक्षी पालिएका स्थानहरूमा जैविक सुरक्षाका सम्भव भएसम्मका उपायहरू अपनाउनुहोस्। पंक्षी खोरहरूमा काम गरिसकेपछि व्यक्तिगत सरसफाईमा विशेष ध्यान दिनुहोस्।
  - रोगी र अस्वस्थ पंक्षीहरूको मासु नखानुहोस् वा खानको लागि अरुलाई नबेचनुहोस्। यस्ता रोगी पंक्षीहरूको ओसारपसार पनि पूर्ण रूपमा बन्द गर्नुहोस्।
- कुखुरा र टर्कीहरूमा बाह्य परजीविको समस्या देखिएमा यसको उपचार तथा नियन्त्रणका लागि बुटोक्स ३ एम.एल. प्रति लिटर पानीका दरले मिसाई खोरको भित्र-बाहिर सबै स्थानमा राम्रोसँग भिजेगरि स्प्रे गर्नुहोस्।
- क्लासिकल स्वाइन फिभर विषाणुबाट सुँगुर, बंगुर, बँदेलमा लाग्ने अति खतरनाक महामारी रोग भएकोले यो रोग लाग्नबाट बच्न पाठा-पाठी जन्मेको ४५ दिनमा पहिलोपटक यो रोग विरुद्ध खोप लगाउनुहोस् र आफूले पालेका बंगुरहरूलाई प्रत्येक वर्ष नियमित रूपमा खोप लगाउनुहोस्।

## मत्स्यपालन

- यस समयमा नर्सिङ्ग पोखरीमा ब्याक स्विमर कीराले माछा भुरामा क्षति पुर्याउने हुँदा १.५ कष्टा भुरा हुर्काउने पोखरीमा ८ लिटर डिजेल, २ लिटर डढेको मोबिल र ५०० ग्राम सरफ मिसाई बनेको घोललाई हावा नचलेको बेला बिहानीपख चारै कुनामा पर्नेगरि छर्कनुहोस्। तत्पश्चात ४-५ घण्टा सो पानीको सतहलाई नचलाउनुहोस्।
- मध्यपहाडमा कमन कार्प माछाको जननेन्द्रियको आधारमा प्रजनन योग्य माउमाछा छुट्याउनुहोस्। साथै, कमन कार्प माछाले पोखरीमा प्राकृतिक रूपमा प्रजनन गर्ने हुँदा भाले र पोथी लाई २:१ अनुपातमा छुट्टाछुट्टै पोखरीमा राख्नुहोस्।
- माउ माछा स्टक गरेको पोखरीबाट परिपक्व भएका माउ छानी पोखरीमा करीव १-१.५ मिटर गहिराई सम्म पानी भरेर भाले र पोथी २:१ को अनुपातमा माछाको सेट राखी पोखरीको चारैतिर काकावन राख्नुहोस्।
- यसरी छुट्याइएका माउमाछालाई कुल तौलको ३-४ प्रतिशतका दरले २८-३० प्रतिशत प्रोटीन रहेको दाना दिनहुँ नियमित समयमा दिनुहोस् र माउमाछा भएको पोखरीमा पानी बदल्दा बोरिगको पानी प्रयोग गर्नुहोस्। साथै विकसित अन्डालाई पर्याप्त पोषण पुर्याउन हप्सा दिनको अन्तरमा भिटामिन सी (Vitamin C) ०.५ के.जी. र भिटामिन ई (vitamin E) २५०० एम.जी. प्रति के.जी. माछाको दरले दानामा मिसाई खुवाउनुहोस्।
- कमन कार्प जातका माछाको टाँसिने प्रकृतिका अण्डाहरूलाई फिँजाएर ह्याचलिङ्ग कढाउन वा कोरलनको लागि खर, नरिवलको जटा, प्लास्टिक वा फाईबरको रेशा, झारपात आदि प्रयोग गरेर बनाईने गुन्द्री आकारको करिव २.५ मिटर लम्बाई र १ मिटर चौडाई भएको चट्टि वा लहरा आकारको संरचना "काकावन" लाई चारवटा बाँस वा रुखको हाँगाहरूको किला गाडी प्रजनन गराईने पोखरीभित्र चारै छेउमा लहरै पिँधभन्दा कम्तीमा ३०-४० से.मी. माथिसम्म पारेर किलामा बाँधेर तयार गर्नुहोस् र काकावनलाई पानीको सतह भन्दा १५-२० से.मी. तल राख्नुहोस्।
- कमन कार्प माछाको अण्डाबाट निस्केको ह्याचलिङ्गलाई अनुसूची-७ मा दिईए अनुसार दानाको प्रयोग गर्नुहोस्।
- तराईका जिल्लाहरूमा कमन कार्पको भुरा उपलब्ध हुने समय भएकोले नजिकको मत्स्य ह्याचरी/नर्सरीहरूबाट चाहिने भुराको बन्दोबस्त समयमै गर्नुहोस्।

- प्रजनन गराइएका माउमाछाहरुलाई सफा र ताजा पानी राखि ह्याचरि वा माउ माछा राख्ने ट्याङ्कीमा पानीको हल्का फोहोरा दिएर २-३ दिनसम्म राखी तत्पश्चात माउ हुर्काउनको लागि तयार गरिएको पोखरीमा राखेर सन्तुलित दाना दिनुहोस्।
- माउ माछाको स्टकको यकिन गरेपछि आवश्यक जमरालाई चाहिने गहुँ/ जौको बीउलाई १५ दिनसम्म दिन-बिराई, माटोको सौर्य निर्मलीकरणबाट तयार पारिएको नर्सरी बेडमा वा ५ किलोग्राम क्षमताको प्लाष्टिक ट्रेमा सफा माटो राखी ३ दिनसम्म अँध्यारो वातावरणमा अंकुरण गराउनुहोस्। अंकुरण पछि, बिरुवाहरू प्राकृतिक प्रकाशमा हुर्कन दिनुहोस्, र हजारीको मद्दतले दिनको दुई पटक पानी हाल्नुहोस्। करिब १० दिनको वृद्धि पछि, औसत बिरुवाहरूले सर्वोत्तम फसल उचाइ (१५ सेन्टिमिटर) पुग्छन्। त्यसपछि, माटोबाट २ सेन्टिमिटरको दुरीमा बिरुवा काटेर, दैनिक १-२ प्रतिशत शरीरको तौलको दरले माउ माछालाई खुवाउनुहोस्। ग्रासकार्पको प्रजनन समय नजिकिँदै गएको हुँदा प्रजननयोग्य माउ माछा छनौट गरि प्रजनन पोखरीमा सार्नुहोस् र ७-१० दिनको अन्तरालमा शारीरिक अवस्था र परिपक्वता प्रगतिका लागि नियमित जाँच गर्नुहोस्। यसो गर्नाले माछामा उत्प्रेरित प्रजनन गर्नु अघि हुने तनाव कम हुन्छ।



## घाँसेबाली

- वर्सिम, जै लगायतको घाँसको तेश्रो कटिंग लिनुहोस् तर बीउ उत्पादनको लागि राखिएको जै घाँसमा सिँचाई गरि युरिया र डि.ए.पी. (करिब १.३ र २.२ के.जी. प्रति कट्टा वा २ र ३.३ के.जी. प्रति रोपनी) राख्नुहोस्।
- टियोसेन्टि (मकैचरी), सामा लगायतका बर्षे घाँसहरु लगाउन शुरु गर्नुहोस्। जग्गा तयारीको बेलामा टिओसेन्टी, सर्गम र बाजरा घाँसको लागि १००० के.जी. कम्पोस्ट वा गोबरमल, १.८ के.जी. युरिया, ६.५ के.जी. डि.ए.पी. तथा ३.३ के.जी. म्युरेट अफ पोटास प्रति रोपनीका दरले वा ६६६ के.जी. कम्पोस्ट वा गोबरमल, १.२ के.जी. युरिया, ४.३४ के.जी. डि.ए.पी. तथा २.२ के.जी. म्युरेट अफ पोटास प्रति कट्टा दरले माटोमा राम्ररी मिलाउनुहोस्।

## कृषि-मौसम सल्लाह बुलेटिन तयारी गर्ने विशेषज्ञ समूह

क्र.सं	नाम थर	कार्यक्षेत्र	कार्यालय	इ-मेल	सम्पर्क फोन
१	टिका राम चापागाँई	वागवानी	राष्ट्रिय कृषि वातावरण अनुसन्धान केन्द्र, खुमलटार	chapagaintika@gmail.com	९८५११३३६१२
२	नविन गोपाल प्रधान	वागवानी	राष्ट्रिय वागवानी अनुसन्धान केन्द्र, खुमलटार	navin.pradhan@gmail.com	९८५११००८२०
३	बिभूती पोखरेल	कृषि-मौसम	जल तथा मौसम विज्ञान विभाग, बबरमहल, काठमाडौं	bibhel@gmail.com	९८४३९३१२८४
४	राजेन्द्र कुमार भट्टराई	बाली विज्ञान	राष्ट्रिय बाली विज्ञान अनुसन्धान केन्द्र, खुमलटार	rkbhatarai@gmail.com	९८४३४७२२७०
५	चेतना मानन्धर	बाली रोग	राष्ट्रिय बाली रोग विज्ञान अनुसन्धान केन्द्र, खुमलटार	chetana.manandhar@gmail.com	९८४१६२४१८१
६	प्रदिप साह	बाली विज्ञान	राष्ट्रिय कृषि वातावरण अनुसन्धान केन्द्र, खुमलटार	pradeep75shah@gmail.com	९८४५०५१८९७
७	सुदीप कुमार उपाध्याय	कीट विज्ञान	राष्ट्रिय कीट विज्ञान अनुसन्धान केन्द्र, खुमलटार	sudeepdl@gmail.com	९८४२४३७१५३
८	डा. अमित प्रसाद तिमिल्सिना	बाली विज्ञान	राष्ट्रिय कृषि वातावरण अनुसन्धान केन्द्र, खुमलटार	timilsinaamit87@gmail.com	९८५५०४७७३३
९	डा. नारायण पौडेल	पशु स्वास्थ्य	राष्ट्रिय पशु स्वास्थ्य अनुसन्धान केन्द्र, खुमलटार	narayan.paudyal@narc.gov.np	९८६३३३५०४६
१०	नविन रावल	माटो विज्ञान	राष्ट्रिय माटो विज्ञान अनुसन्धान केन्द्र, खुमलटार	nabin_rawal@yahoo.com	९८५७०६५०२१
११	प्रेम तिमल्सिना	मत्स्य विज्ञान	मत्स्य अनुसन्धान महाशाखा, गोदावरी	p.timalsina01@gmail.com	९८६९५७९१६७
१२	ऋषिराम अधिकारी	कृषि सञ्चार	राष्ट्रिय कृषि प्रविधि सूचना केन्द्र, खुमलटार	adhikari_rishi@yahoo.com	९८४१९७९२८९
१३	डा. रुपा बास्तोला	पशु आहारा	राष्ट्रिय पशु आहारा अनुसन्धान केन्द्र, खुमलटार	bastola_rupa@yahoo.com	९८४१३१९८३९
१४	डा. विरेन्द्र बहादुर राना	आलुबाली	राष्ट्रिय आलुबाली अनुसन्धान कार्यक्रम, खुमलटार	biru.deep25@gmail.com	९८५१२५५३१५
१५	मुक्ति नाथ झा	कृषि इन्जिनियरिङ्ग	राष्ट्रिय कृषि इन्जिनियरिङ्ग अनुसन्धान केन्द्र, खुमलटार	muktinath2043@gmail.com	९८६३३८२२५४
१६	रामेश्वर रिमाल	कृषि-मौसम	राष्ट्रिय कृषि वातावरण अनुसन्धान केन्द्र, खुमलटार	rameshwarrimal@gmail.com	९८५१०४४१३०
१७	वरुण पौडेल	मौसम पूर्वानुमान	मौसम पूर्वानुमान महाशाखा, गौचर, त्रि. अ. वि.	mfdhdm@gmail.com	०१-४११३१९१

## अनुसूची - १: नेपालको मौसम पूर्वानुमानमा प्रयोग हुने शब्दावलि

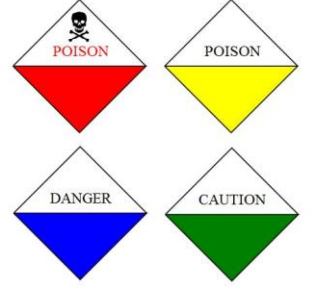
### Terms used in Weather Forecasting in Nepal

<b>बादलको अवस्था (Cloud condition)</b>	सफा (Fair)	No cloud in the sky		
	मुख्यतया सफा (Mainly fair)	1/8 to 2/8 (25%) sky covered by cloud		
	आंशिक बदली (Partly cloudy)	3/8 (26%) to 4/8 (50%) sky covered by cloud		
	साधारणतया बदली (Generally cloudy)	5/8 (51%) to 6/8 (75%) sky covered by cloud		
	अधिकांश बदली (Mostly cloudy)	6/8 (76%) to 7/8 (88%) sky covered by cloud		
	पूर्ण बदली (Cloudy)	8/8 (100%) or all sky covered by cloud		
<b>वर्षाको प्रकृति (Nature of Rain)</b>	Temporary or Brief (क्षणिक वर्षा)	Weather phenomena occur for short span of time usually less than two hour		
	Continuous (लगातारको वर्षा)	Weather phenomena occurring regularly and more often throughout the time duration		
	Intermittent (रोकिदै हुने वर्षा)	Rain occurring and reoccurring at certain intervals		
	Widespread (व्यापक वर्षा)	Weather phenomena extensively throughout an area during specified time duration		
<b>वर्षाको संभाव्यता र यसको क्षेत्र (Rainfall probability in percentage and its coverage)</b>	$<10\%$	None used	Isolated	at one or two places (एक-दुई स्थानमा)
	10-30%	Slight Chance	Widely Scattered	at a few places (थोरै स्थानमा)
	30-50%	Chance/possible	Scattered	at a some places (केही स्थानमा)
	50-80%	Likely	Fairly widespread	at many places (धेरै स्थानमा)
	$>80\%$	More likely	Widespread	at most places (अधिकांश स्थानमा)
<p>संभावित वर्षाको मात्रा (%) = आंकलन X क्षेत्र, जहाँ आंकलन भन्नाले कुनै स्थानमा वर्षा हुन सक्ने संभावना (%) जनाउँदछ भने क्षेत्र भन्नाले तोकिएको स्थानको वर्षा हुन सक्ने संभावित भू-भाग (%) जनाउँदछ। उदाहरणका लागि कुनै स्थानको ८०% क्षेत्रमा ५०% वर्षाको आंकलन गरेको अवस्थामा सो स्थानको संभावित वर्षाको मात्रा (%) = <math>0.5 \times 0.8 = 40\%</math> हुन आउँछ।</p>				
<b>वर्षाको मात्रा (Rainfall amount based on total accumulated rainfall during 24 hrs)</b>	Light rain (हल्का वर्षा)	less than 10 mm		
	Moderate rain (मध्यम वर्षा)	10 mm or more but less than 50 mm		
	Heavy rain (भारी वर्षा)	50 mm or more but less than 100 mm		
	Very heavy rain (धेरै भारी वर्षा)	100 mm or more but less than 200 mm		
	Extremely heavy rain (अति भारी वर्षा)	200 mm or more		
<b>समयसिमा (Time Period)</b>	Today (आज)	6 AM to 6 PM		
	Morning (बिहान)	6 AM to Noon		
	Afternoon (अपरान्ह)	Noon to 6 PM		
	Late afternoon (अपरान्हको उत्तरार्ध)	3 PM to 6 PM		
	Evening (साँझ)	6 PM to 9 PM		
	Night (राती)	6 PM to 6 AM (Next day)		

श्रोत: मौसम पूर्वानुमान महाशाखा, जल तथा मौसम विज्ञान विभाग

## अनुसूची -२: विषादीको प्रयोग गर्दा ध्यान दिनुपर्ने मुख्य कुराहरू

- सकेसम्म हरियो (◊) र नीलो (◊) लेबल भएको विषादी प्रयोग गर्नुहोस्।
- विषादीको डब्बामा उत्पादन र एक्सपाइरी मिति हेर्नुहोस्।
- सुरक्षित ठाउँमा विषादी राख्नुहोस्।
- सिफारिस गरीए अनुसारको मात्रा प्रयोग गर्नुहोस्।
- विषादी छर्कने वेलामा मुखमा मास्क, हातमा पञ्जा, खुट्टामा जुता र शरीरको नाङ्गो भागमा कपडाले छोप्नुहोस्।
- सकभर कडा घाम लागेको, धेरै हावा लागेको, पानी परिरहेको बेला विषादी नछर्नुहोस्।
- कुनै पनि विषादी छर्दा जुन दिशाबाट हावा आएको छ त्यही दिशातिर फर्केर कहिल्यै छर्नुहुँदैन अर्थात् जुन दिशाबाट हावा बहेको छ सोही दिशातर्फ फर्केर विषादी छर्ने गर्नुहोस्।
- कुनै पनि विषादी छर्दा विषादी छर्दै अघि बढ्नु हुँदैन अर्थात् पछि सदैँ आउनु पर्दछ जसले गर्दा विषादी छरि सकेको ठाँउमा चलाउन नपरोस्।
- कुनै पनि विषादी छरिरहँदा बिचैमा नोजल बन्द भयो भने मुखले फुकेर वा दाँतले खोल्ने गर्नुहुँदैन।
- कुनै पनि विषादीको प्रयोग गरे पछि सकेसम्म पुरै शरीर नुहाउनु पर्दछ र हात खुट्टा नधोई कुनै खानेकुरा खान हुँदैन।
- विषादी प्रयोग गरीसकेपछि खाली बट्टा वा सिसी बट्टुलेर खाल्डोमा पुर्नुहोस् र प्रयोग गरेका उपकरणहरू धोएर राख्नुहोस्।
- विषादी छर्कदा टाउको दुख्ने वा वाक-वाक लाग्ने जस्तो हुन थाल्यो भने तुरुन्त काम छोडेर खुल्ला हावामा केहीबेर बस्नुहोस्। यदि विष लागेको शंका लागेमा नजिकको अस्पताल वा स्वास्थ्य केन्द्रमा जचाउनुहोस्।
- विषादीको किसिम हेरेर विषादी छरेको खेत जग्गाबाट ३ देखि १५ दिनसम्म कुनै पनि खानयोग्य बालीहरू उपभोग गर्न हुँदैन। साथै गाईवस्तु, कुखुरा आदि लाई पनि खुवाउन हुँदैन।
- विषादी प्रयोग गर्ने उपकरणहरू (स्प्रेयर) लाई प्रयोग गरीसकेपछि राम्रोसँग पखाली भण्डारमा राख्नुहोस्।



अनुसूची-३: उष्ण प्रदेशीय फलफूलहरूमा मलखादको प्रयोग

बोटको उमेर (वर्ष)	मलखादको मात्रा (प्रति बोट प्रति वर्ष)						
	कम्पोष्ट (के.जी.)	पिना (के.जी.)	नाइट्रोजन (ग्राम)	फस्फोरस (ग्राम)	पोटास (ग्राम)	जिंक (ग्राम)	बोरन (ग्राम)
१	१०	१.०	५०	२५	२५	२५	
२	१५	१.५	१००	५०	५०	५०	
३	२०	२.०	१५०	१००	७५	७५	
४	२५	२.५	२००	१५०	१००	१००	
५	३०	३.०	२५०	२००	१२५	१२५	१२५
६	३५	३.५	३००	२५०	१५०	१५०	१५०
७	४०	४.०	३५०	३००	१७५	१७५	१७५
८	४५	४.५	४००	३५०	२००	२००	२००
९	५०	५.०	५००	४००	२५०	२५०	२२५
१० वर्ष पछि	६०	५.०	६००	६००	२५०	२५०	२५०

अनुसूची ४: सुन्तलाजात फलफूलहरूमा मलखाद प्रयोग

बोटको उमेर (वर्ष)	मलखादको मात्रा (प्रति बोट प्रति वर्ष)			
	कम्पोष्ट (के.जी.)	नाइट्रोजन (ग्राम)	फस्फोरस (ग्राम)	पोटास (ग्राम)
१	१०	५०	२५	५०
२	२०	१००	५०	१००
३	३०	१५०	७५	१५०
४	४०	२००	१००	२००
५	५०	२५०	१२५	२५०
६	६०	३००	१५०	३००
७	७०	३५०	१७५	३५०
८	८०	४००	२००	४००
९	९०	४५०	२२५	४५०
१० वर्ष पछि	१००	५००	२५०	५००

अनुसूची ५: लेकाली फलफूलहरूमा मलखाद प्रयोग

मलखादको मात्रा (प्रति बोट प्रति वर्ष)				
बोटको उमेर (वर्ष)	कम्पोष्ट (के.जी.)	युरिया (ग्राम)	डी.ए.पी. (ग्राम)	म्युरेट अफ पोटास (ग्राम)
१	१०	१२३	७६	११७
२	२०	२४६	१५२	२३४
३	३०	३६९	२२८	३५१
४	४०	४९२	३०४	४६८
५	५०	५०५	३८०	५८५
६	६०	६२८	४५७	७०२
७	७०	८६१	५३३	८१९
८	८०	९८४	६०९	९३६
९	९०	११०७	६८५	१०५३
१० वर्ष पछि	१००	१२३०	७६१	११७०

## अनुसूची-६: पशुहरुमा लाग्ने खोरेत रोग सम्बन्धी विवरण

### खोरेत रोगको उपचार विधि:

- यो विषाणुबाट हुने रोग भएको कारण कुनै खास उपचार छैन तर लक्षण अनुसार उपचार गर्दा नोक्सानबाट बच्न सकिन्छ।
- सर्वप्रथम मुखको घाउलाई मनतातो पानीमा २ प्रतिशतको फिटकिरीको झोल बनाई मुख सफा गर्ने।
- खुट्टाको घाउलाई ०.५ प्रतिशत फर्मासिनको झोल बनाई सफा गर्ने।
- थुनमा आएको घाउलाई २ प्रतिशत बोरिक एसिडको झोल बनाई सफा गर्ने तथा वेटाडिन मल्हम ओभानो पारी लगाउने।
- खुट्टा तथा मुखको घाउ छिटो निको पार्न सल्पाडिमाइडिन वा एण्टीबायोटिक्सको रूपमा २०-४० लाख यूनिट सम्म स्ट्रेप्टो पेनिसिलिन वा २-२.५ ग्राम सम्मको एम्पीसिलिन + क्लोज्यासिलीन ५-७ दिन सम्म मासुमा सुई दिने। साथै एभिल र दुखाई कम गर्ने सुई १० मि.ली को दरले मासुमा सुई दिने।
- कीरा पर्न गएको खुट्टाको घाउलाई मन तातो पानीमा पोटस राखी सफा गर्ने तथा कीरा मार्न तारपिनको तेल घाउमा राखे तथा एण्टिसेप्टिक मल्हम घाउमा लगाउने।

### रोकथाम

- रोगी पशुलाई तुरुन्त शंका हुनासाथ अलगगै राखे।
- मुखको घाउलाई असर नपर्न दिनको लागि पिउने आहारा खोले, भातको माड वा अन्य झोल खाने कुरा दिने।
- गोठलाई फिनेल पानीले छर्कने।
- स्वास्थ्य पशुहरुलाई रोग विरुद्ध खोप लगाउने। खोप लगाउदा रक्षा नामक इण्डियन भ्याक्सिन २ एम.एल. ६ महिना भन्दा माथी उमेर भएका पशुमा छाला मुनी (S/c) सुई दिने।
- ट्राईभेट भ्याक्सिन पनि विभिन्न औषधी कम्पनीहरुले निकालिएको बजारमा पाइन्छ, जुन चरचरे, भ्यागुते, तथा खोरेतको विरुद्ध निकालिएको खोप हो, तर त्यसले विषाणुको प्रकोप चारैतिर भएमा रोगबाट पूर्ण रूपमा पशुलाई (रोगबाट) बचाउन सक्दैन, तसर्थ खोरेत कै मात्र कम गर्ने भ्याक्सिन कृषक वर्गहरुलाई पशुमा खोप लगाउन सल्लाह दिइन्छ।
- एफ.एम.डी. पोलिभ्यालेन्ट भ्याक्सिन (FMD poly valent vaccine) गाई-भैसी, बाच्छा/पाडालाई १० एम.एल. तथा भेडा, बाखा, बंगुरलाई ५ एम.एल. छालामुनि सुई दिने।



## अनुसूची-६: माटोको सौर्य उपचार विधि

चैत्र देखि जेठ महिनामा नर्सरी राख्ने ठाउँमा माटोमुनि बसेर बाली बिरुवालाई नोक्सानी गर्ने झारपात, जीवाणु, किटाणुहरूको व्यवस्थापन गर्न पारदर्शी प्लाष्टिकले माटोलाई छोपी सूर्यको प्रकाशको मद्दतले माटोको उपचार गर्न यो विधि उपयुक्त मानिन्छ। यसका लागि ब्याड बनाउने ठाउँमा राम्रोसँग खनजोत गरी माटोको डल्ला फुटाई मसिनो पार्ने, झारपात तथा ढुंगालाई हटाउने, आवश्यक पर्ने गोठेमल माटोमा मिलाउने र पानीको निकासको लागि कुलेसो बनाउनुहोस्। जमिनको सतहबाट एक बिन्ता उठाएर १ मिटर चौडाई र आवश्यकता अनुसार लम्बाई भएको, बिचको भाग केही उठेको र दायाँ बायाँ केही भिरालो भएको ब्याड राख्नुहोस्। माटो सुख्खा छ भने ६ इन्च गहिरो भिज्ने गरी सिचाई गर्नुहोस्। यसरी तयार भएको ब्याडलाई २५०-३०० गेजको प्लाष्टिकले करिब २५ से.मी .प्लाष्टिक ब्याड भन्दा बाहिर हुनेगरी माटो कालो नुहुन्जेल करिब ३ हप्ता (छोप्नुहोस्। ब्याड राख्नुभन्दा अगाडी माटोलाई कुटोको सहायताले हल्का चलाउने र करिब ४-५ दिनसम्म चिसो हुन दिई बीउलाई पुरै ब्याडमा एकै दिन छर्नुहोस्। बीउ छरिसकेपछि नउम्रेसम्म छापोको व्यवस्था गर्नुहोस्। यसरी उपचार गरेको माटो करिब ६ महिना सम्म ब्याडको रूपमा प्रयोग गर्न सकिन्छ।

## अनुसूची-७: कमन कार्प माछाको ह्याचलिंगलाई दैनिक दाना / आहारा दिने तालिका

समय अवधी	दानाको प्रकार	दाना दिने दर	प्रति दिन
पहिलो हप्ता	सानो जु-प्लाङ्कटन, अन्डाको झोल, ३०-३५% प्रोटिनयुक्त पाउडर दाना (भटमासको पिठो, गहुँको चोकर, पिना, फिसमिलको मिश्रण)	शारीरिक तौलको आधारमा १५-२०% (प्रति एक लाख) हाचलिंगलाई प्रति दिन ४ वटा अन्डाको झोल, १०-१५ ग्राम तयारी दाना	३-४ पटक
दोश्रो हप्ता	ठुलो जु-प्लाङ्कटन, ३०-३५ % प्रोटिनयुक्त क्रम्बल नं.-१ दाना (भटमासको पिठो, गहुँको चोकर, पिना, फिसमिलको मिश्रण)	शारीरिक तौलको आधारमा १०-१५% (प्रति एक लाख) हाचलिंगलाई प्रति दिन २५०-२७५ ग्राम तयारी दाना	३ पटक
तेस्रो हप्ता	ठुलो जु-प्लाङ्कटन ३०-३५% प्रोटिनयुक्त क्रम्बल नं.२ दाना (भटमासको पिठो, गहुँको चोकर, पिना, फिसमिलको मिश्रण)	शारीरिक तौलको आधारमा ८-१०% (प्रति एक लाख) हाचलिंगलाई प्रति दिन ४५०-५०० ग्राम तयारी दाना	३ पटक
चौथो हप्ता	ठुलो जु-प्लाङ्कटन ३०-३५% प्रोटिन युक्त क्रम्बल नं.३ दाना (भटमासको पिठो, गहुँको चोकर, पिना, फिसमिलको मिश्रण)	शारीरिक तौलको आधारमा ५-१०% (प्रति एक लाख) हाचलिंगलाई प्रति दिन ७००-७५० ग्राम तयारी दाना	२-३ पटक