



कृषि-मौसम सल्लाह बुलेटिन

[Agro-met Advisory Bulletin (AAB)]

नेपाल कृषि अनुसन्धान परिषद्, राष्ट्रिय कृषि वातावरण अनुसन्धान केन्द्रद्वारा
जल तथा मौसम विज्ञान विभागसँगको सहकार्यमा जारी



वर्ष-८, अंक-४

अवधि: २३-२९ वैशाख, २०७९

२३ वैशाख, २०७९

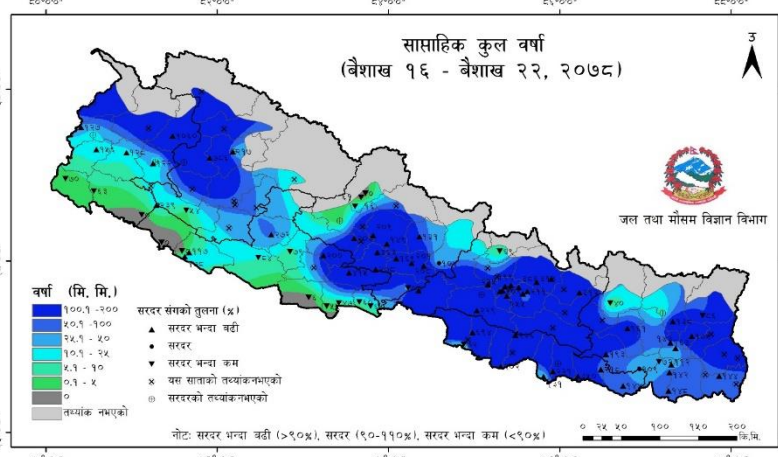
मौसमी सारांश:

- गत साता देशको अधिकांश भू-भागहरूमा सरदर भन्दा बढी वर्षा मापन भएको छ। मधेश प्रदेशको वारा जिल्लामा रहेको सिमरा एयरपोर्ट केन्द्रमा १६१.० मि.मि. वर्षा मापन भएको छ। देशको केही उच्च पहाडी भू-भागहरू बाहेकका अन्य धेरैजसो भू-भागहरूमा साप्ताहिक औसत अधिकतम तापक्रम २५.० डि.से. भन्दा बढी र न्यूनतम तापक्रम २०.० डि.से. भन्दा कम मापन गरिएको छ। साथै सुदुर पश्चिम र लुम्बिनी प्रदेशका धेरैजसो तराईका भू-भागहरूमा बाहेक तराईको भू-भागहरूमा ३०.० डि.से. भन्दा बढी अधिकतम तापक्रम र २० डि.से. भन्दा बढी न्यूनतम तापक्रम मापन गरिएको छ।
- प्रदेश नं. १, बागमती प्रदेश र गण्डकी प्रदेशको हिमाली भेगमा साताको शुरु तथा अन्त्यमा थोरै स्थानहरूमा हल्का वर्षा/हिमपातको सम्भावना र साताको मध्यमा एक वा दुई स्थानमा हल्का वर्षा/हिमपातको सम्भावना रहेको छ। कर्णाली प्रदेश र सुदुरपश्चिम प्रदेशको हिमाली भेगमा साताको शुरु, मध्य र अन्त्यमा एक वा दुई स्थानमा हल्का वर्षा/हिमपातको सम्भावना छ।
- प्रदेश नं १ र बागमती प्रदेशको पहाडी भू-भागमा साताको शुरु र अन्त्यमा केही स्थानहरूमा र साताको मध्यमा एक वा दुई स्थानमा र गण्डकी, लुम्बिनी, कर्णाली र सुदुर पश्चिम प्रदेशमा साताको शुरु, मध्य र अन्त्यमा एक वा दुई स्थानमा मेघ गर्जन/चट्याङ सहित हल्का देखि मध्यम वर्षाको सम्भावना रहेको छ।
- प्रदेश नं. १, बागमती, गण्डकी र मधेश प्रदेशका तराईका भू-भागहरूमा साताको शुरु र अन्त्यमा थोरै स्थानहरूमा र मध्यमा एक वा दुई स्थानमा मेघ गर्जन/चट्याङ सहित हल्का वर्षाको तथा लुम्बिनी र सुदुर पश्चिम प्रदेशमा साताको शुरु, मध्य र अन्त्यमा एक वा दुई स्थानमा मेघ गर्जन/चट्याङ सहित हल्का वर्षाको सम्भावना रहेको छ।
- देशका अधिकांस भू-भागहरूमा न्यूनतम तथा अधिकतम तापक्रममा उल्लेखनीय परिवर्तन नहुने सम्भावना रहेको छ।

कृषि सारांश

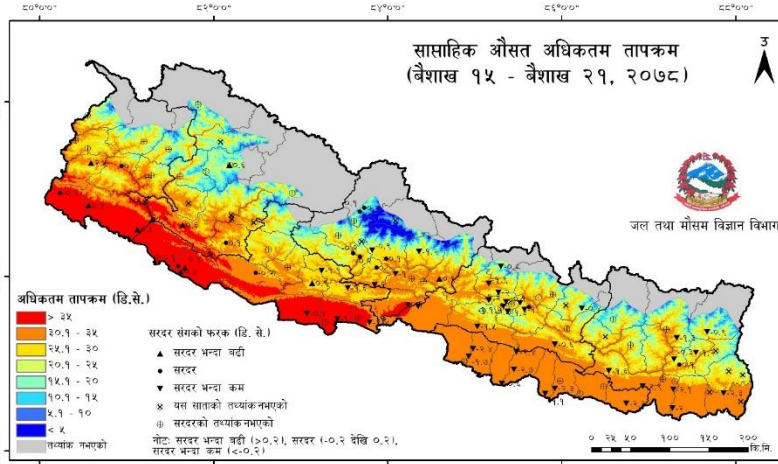
- चैते धानमा पतेरो कीरा लाग्ने समय भएकोले नियमित अनुगमन गर्नुहोस्। प्रकोप ज्यादा भएमा मालाथियन ५०% ई.सी. वा साइपरमेथ्रिन २५% ई.सी., २.० एम.एल. प्रति लिटर पानीका दरले बोट राम्रि भिजेगरि साँझको समयमा छर्नुहोस्।
- वर्षे धानबालीबाट राम्रो उत्पादन लिन र आफुले लगाउन चाहेको ठाँउ अनुसारको लागि सिफारिस गरिएका धानका उन्नत जातहरूको बीउ भरपर्दो श्रोतबाट समयमा नै व्यवस्था गर्नुहोस्।
- साता भरिनै वर्षाको सम्भावना भएकोले मौसमको अवस्था हेरी काटेको गहुँबालीलाई खेतमा नछोडी भित्र्याउनुहोस्।
- पहाडका लागि सिफारिस गरिएका भटमासका उन्नत जातहरू (तरकारी भटमास १, लुम्ले १, सेती र रेन्सम) लगाउनुहोस्।
- सुन्तलाजात फलफूल, आँप, लिची, रुख कटहर जस्ता फलफूलबालीको फल झर्ने र पछि गएर फल फुट्ने समस्याबाट जोगाउन केराउगोडे फल भएपछि मौसमको अवस्था हेरि प्लानोफिक्स वा प्लान्टोप्लेक्स १ एम.एल. प्रति लिटर पानीमा घोली पात र फल भिजेगरि छर्नुहोस्।
- सुन्तला जातमा लाग्ने पुतलीको लार्वाहरू संकलनगरि नष्ट गर्नुहोस्। प्रकोप ज्यादा भएमा डेल्टामेथ्रिन २८% ई.सी. (डेसीस) २ मी. ली. प्रति लिटर पानीमा मिसाई साँझको समयमा छर्नुहोस्।
- आँपको फल कुहाउने औँसालाई फल गुच्चा आकारको भएको अवस्थादेखि भाले झिँगा आकर्षण गर्न फेरोमेन ट्राप राख्नुहोस्।
- उच्च पहाडका विभिन्न स्थानहरूमा आलुबालीमा बिता नान्ने गवारो कीराको प्रकोप देखा परेकोले नियमित अनुगमन गर्नुका साथै प्रकोप बढी भएमा क्लोरोपाईरिफस ५०% + साइपरमेथ्रिन ५% विषादी १.५-२ एम.एल. प्रति लिटर पानीमा मिसाई बोट भिजेगरी छर्नुहोस्।
- काँक्रो, फर्सी समुहको लहरे बालीमा पात खन्ने कीरा (लिफ माईनर) बाट हुने क्षति कम गर्न पुरानो पातहरू हटाउनुहोस्। रातो खपटे कीराका लार्वाहरू हुने क्षति कम गर्न समय-समयमा गोडमेल गर्नुहोस्। सम्भव भएसम्म लार्वाहरू टिपेर नष्ट गर्नुहोस्। साथै फल कुहाउने औँसाबाट जोगाउन क्यु ल्युर युक्त बोटल ट्रायाप प्रति रोपनी ८ वटाको दरले राख्नुहोस्।
- वर्षासँगै शंखे तथा चिप्ले कीराहरूको प्रकोप बढ्ने र तरकारी बाली तथा फलफुलका विरुवामा निकै क्षति पुर्याउने भएकोले नियमित अवलोकन गर्नुहोस्।
- प्रि-मनसुनको समयमा चट्याङ परेर पशुपंक्षीमा हानी नोक्सानीका साथै मृत्यु समेत हुन सक्ने भएकोले समयमै पशु बीमा गर्नुहोस्।
- गर्मी मौसममा कुखुराले चाँडो-चाँडो सास फेर्ने, पानी धेरै खाने, दाना कम खाने, पखेटा र खुट्टा फालेर बस्ने, अण्डा उत्पादनमा कमी आउने, खोरमा कुखुराहरूको मृत्यु हुने आदी भएमा पर्याप्त भेन्टीलेसन प्रदान गर्ने, कुखुराको घनत्व कम गर्ने, दिँउसो १२-३ बजे सम्म दाना नदिने, पर्याप्त मात्रामा सफा, चिसो पानीको व्यवस्था गर्नुहोस्। साथै, इलेक्ट्रोलाईट र मल्टी भिटामिन पानीमा राखेर दिनुहोस्।
- सुंगुर-बंगुरहरूमा समय भन्दा अघि नै माउ ब्याउने, मरेको वा कमजोर बच्चाहरू जन्मिने, निकै ज्वरो आउने, अरुचि हुने, छालामा निलो दाग देखा पर्ने, धास-प्रधास प्रणालीमा समस्या हुने, पाटा-पाटिले छिटो-छिटो सास फेर्ने जस्ता पि.आर.आर.एस. रोगका लक्षणहरू देखिएमा जैविक सुरक्षाका उपायहरू अपनाउनुहोस्।
- तराईका जिल्लाहरूमा ग्रास कार्पको भुरा तथा मध्यपहाडका जिल्लाहरूमा कमन कार्पको भुरा उपलब्ध हुने समय भएकोले नजिकको मत्स्य ह्याचरी/नर्सरीहरूबाट चाहिने भुराको बन्दोबस्त समयमै गर्नुहोस्।
- कृषि र पशु सम्बन्धी जिज्ञासाको लागि पैसा नलाग्ने नार्कको फोन नम्बर-११३५ मा हरेक सोमबार दिँउसो २ देखि ४ बजेसम्म फोन गर्नुहोस्।
- कृषि-मौसम सल्लाह बुलेटिन नेपाल टेलिभिजनको NTV NEWS Channel बाट प्रत्येक शनिवार बेलुका ८ बजेको समाचारपछि प्रसारण हुने गर्दछ। यसको पुनः प्रसारण आईतवार बिहान ७ बजेको समाचारपछि पनि हेर्न सकिन्छ।

गत हप्ता (१६-२२ वैशाख, २०७९) को मौसमी सारांश



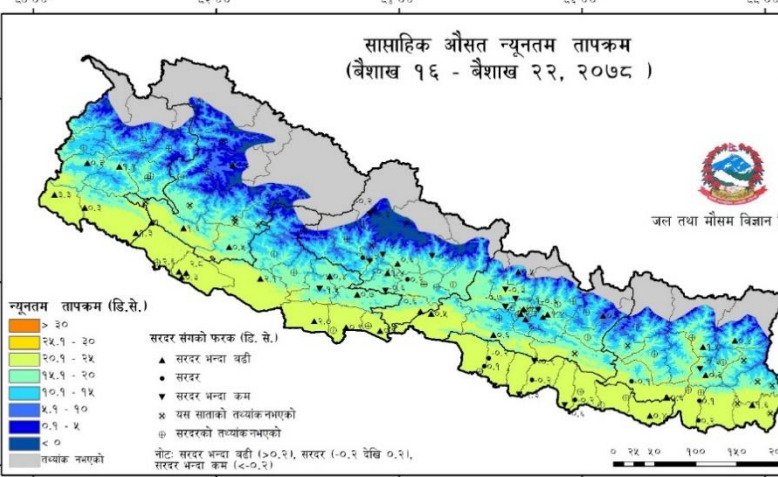
सासाहिक कुल वर्षा: ८७ वटा मौसम केन्द्रहरूमा मापन गरिएको सासाहिक कुल वर्षाको तथ्याङ्क अनुसार गत साता देशको अधिकांश स्थानहरूमा वर्षा मापन भएको छ। वर्षा मापन भएका धेरैजसो केन्द्रहरूमा सरदर भन्दा बढी वर्षा मापन गरिएको छ। मधेश प्रदेश र बाग्मती प्रदेशको अधिकांश भूभागहरूमा तथा अन्य - प्रदेशको केही स्थानहरूमा १०० ०.मिभन्दा बढी वर्षा मापन भएको .मि. मापन भएका केन्द्रहरू मध्ये सबैभन्दा बढी मधेश प्रदेशको बारा छ। वर्षा जिल्लामा रहेको सिमरा एयरपोर्ट केन्द्रमा १६१.० मिमि.. वर्षा मापन भएको छ।

नक्सामाको पृष्ठभूमिमा देखाईएको रंगले सासाहिक कुल वर्षा जनाउँछ। त्रिभुजाकार तथा गोलाकार संकेतले केन्द्रमा मापन गरिएको वर्षालाई सासाहिक सरदर वर्षासँगको तुलनात्मक तथ्यांकमा देखाउँछ।



सासाहिक अधिकतम तापक्रम: १०० वटा मौसम केन्द्रहरूमा मापन गरिएको सासाहिक औसत अधिकतम तापक्रमको तथ्याङ्क अनुसार गत साता देशका धेरैजसो केन्द्रहरूमा सरदर भन्दा कम तापक्रम मापन भएको छ। देशको केही उच्च पहाडी भू-भागहरू बाहेकका अन्य अधिकांश भू-भागहरूमा २५.० डि.से. भन्दा बढी तथा सुदूर पश्चिम र लुम्बिनी प्रदेशका धेरैजसो तराईका भू-भागहरूमा ३५.० डि.से. भन्दा बढी तापक्रम मापन गरिएको छ। सुदूर पश्चिम प्रदेशको कैलाली जिल्लामा रहेको टिकापुर केन्द्रमा सबैभन्दा बढी ३८.२ डि.से. तापक्रम मापन भएको छ।

नक्सामाको पृष्ठभूमिमा देखाईएको रंगले सासाहिक औसत अधिकतम तापक्रम (डि.से.) जनाउँछ। त्रिभुजाकार तथा गोलाकार संकेतले केन्द्रमा मापन गरिएको तापक्रमलाई सासाहिक सरदर तापक्रमसँगको फरकमा देखाउँछ।



सासाहिक न्यूनतम तापक्रम: १०० वटा मौसम केन्द्रहरूमा मापन गरिएको सासाहिक औसत न्यूनतम तापक्रमको तथ्याङ्क अनुसार गत साता देशको धेरैजसो केन्द्रहरूमा सरदर भन्दा बढी तापक्रम मापन भएको छ। तराईका अधिकांश भू-भागहरूमा २०.० डि.से. भन्दा बढी साथै उच्च पहाडी भू-भागका केही स्थानहरूमा ५.० डि.से. भन्दा कम तापक्रम मापन गरिएको छ। गण्डकी प्रदेशको मुस्ताङ जिल्लामा रहेको थाकमार्फा केन्द्रमा सबैभन्दा कम ५.५ डि.से. तापक्रम मापन भएको छ।

नक्सामाको पृष्ठभूमिमा देखाईएको रंगले सासाहिक औसत न्यूनतम तापक्रम (डि.से.) जनाउँछ। त्रिभुजाकार तथा गोलाकार संकेतले केन्द्रमा मापन गरिएको तापक्रमलाई सासाहिक सरदर तापक्रमसँगको फरकमा देखाउँछ।

नोट: (क) सरदर वर्षा भन्नाले सन् १९९१ देखि २०२० सम्मको सम्बन्धित हप्ताको औसतमा १० प्रतिशत भन्दा कम देखि १० प्रतिशत भन्दा बढीको वर्षालाई जनाउँछ।
 (ख) सरदर अधिकतम/न्यूनतम तापक्रम भन्नाले सन् १९९१ देखि २०२० सम्मको सम्बन्धित हप्ताको औसतमा ०.२ डि.से. भन्दा कम देखि ०.२ डि.से. भन्दा बढीको तापक्रमलाई जनाउँछ।
 (ग) वर्षा र न्यूनतम तापक्रमको अवधि गत साताको शुक्रवार देखि विहवारसम्म र अधिकतम तापक्रमको अवधि गत साताको विहवार देखि बुधवार सम्मको तथ्याङ्कलाई लिएर नक्सा तयार गरिएको छ।

कृषि सल्लाह

खाद्यान्नबाली

- चैते धान रोपेको करीब २५-३० दिनपछि अथवा बिरुवाले गाँज हाल्न शुरु गरेपछि ४.४ के.जी. युरिया प्रति रोपनी वा २.९ के.जी. युरिया प्रति कठ्ठाका दरले टपड्रेस गर्नुहोस्। टपड्रेस गरिसकेपछि २४ घण्टासम्म खेतबाट पानी बगेर बाहिर जान नदिनुहोस्।
- मेसिनबाट (राईस ट्रान्सप्लान्टर) लाईनमा लगाईएको चैते धान गोडमेल गर्न कोनो वीडर प्रयोग गर्नुहोस्। यस मेसिनको प्रयोगले ४-५ घण्टामा १ रोपनी धान गोडमेल गर्न सकिन्छ।
- धानबालीमा मरुवा रोग (ब्लाष्ट) व्यवस्थापनको लागि वीम वा अन्य कुनै ट्राइसाइक्लोजोल युक्त विषादी १ ग्राम प्रति लिटर पानीको दरले वा कासु वी २ मिलिलिटर प्रति लिटर पानीमा मिसाई ७-१० दिनको अन्तरालमा २ पटक छर्नुहोस्।
- चैते धानमा पतेरो कीरा (Rice gundhi bug) लाग्ने समय भएकोले नियमित अनुगमन गर्नुहोस्। नोक्सानी कम गर्न खेत भित्र तथा वरपरको झारपात गोडमेल गरी पतेरोको बैकल्पिक आश्रय नष्ट गर्ने; प्रकाश पासोको प्रयोग गरी बयस्क कीरालाई मार्नुहोस्। साथै, बयस्क कीरा व्यवस्थापनको लागि स्थानीय रूपमा डर्टी ट्रयाप (गाई, भैंसीको ताजा पिसावमा कपडा वा जुटको बोरालाई भिजाएर एउटा लठीको छेउमा बाँध्ने र उक्त लठीलाई धानखेतको बीचमा लगेर गाड्ने, ट्रयापमा आकर्षित भएका पतेरोहरूलाई बाहिरपट्टिबाट प्लाष्टिकको झोलाले छोपी संकलन गरी मार्ने) को प्रयोग गर्नुहोस्। प्रकोप ज्यादा भएमा मालाथियन ५०% ई.सी. वा साइपरमेथ्रीन २५% ई.सी., २.० एम.एल. प्रति लिटर पानीका दरले बोट राम्रि भिज्नेगरि साँझको समयमा छर्नुहोस्।
- वर्षे धानबालीबाट राम्रो उत्पादन लिन र आफुले लगाउन चाहेको ठाँउ अनुसारको लागि सिफारिस गरिएका धानका उन्नत जातहरूको बीउ भरपर्दो श्रोतबाट समयमा नै व्यवस्था गर्नुहोस्।
 - ✦ तराई, भित्री मधेस, तल्लो पहाडी बेंशीका सिंचित क्षेत्रको लागि बहुगुणी धान-१, बहुगुणी धान-२, हर्दिनाथ-३, मिथिला, रामपुर मन्सुली, सावित्री, रामधान तथा असिंचित क्षेत्रको लागि सुख्खा धान-१, सुख्खा धान-२, सुख्खा धान-३, सुख्खा धान-४, सुख्खा धान-५, सुख्खा धान-६, तरहरा-१ र हर्दिनाथ-२
 - ✦ घैया धानको लागि घैया-१, घैया-२ र विन्देश्वरी
 - ✦ बाढीग्रस्त क्षेत्रका लागि स्वर्ण सब-१ र सम्बा मन्सुली सब-१
 - ✦ मध्यपहाडी क्षेत्रका लागि खुमल-४, खुमल-८, खुमल-१०, खुमल-११ र खुमल-१३
 - ✦ छरुवा धानखेतीको लागि तराई तथा भित्री मधेसमा सुख्खा धान-१, सुख्खा धान-२, सुख्खा धान-३, तरहरा-१, हर्दिनाथ-२, घैया-२, राधा-४ र विन्देश्वरी तथा मध्य पहाडमा खुमल-४, खुमल-८ र खुमल-१०
- धानबालीमा हरियो मलको रूपमा ढैंचा खेतीको व्यवस्थापन बारे अनुसूची-३ मा विस्तृतमा दिईएको छ।
- वर्षायाममा मध्यपहाडी क्षेत्रमा लगाईने मकैको सिफारिस जातहरू मनकामना-१, मनकामना-३, मनकामना-४, मनकामना-५, मनकामना-६, पोषिलो मकै-१, खुमल पहेंलो, सितला, देउती, खुमल हाइब्रिड-२ (वर्णशंकर मकै) आदि तथा छिटो पाक्ने मकैका जातहरू अरुण-३, अरुण-४, अरुण-६ र उच्च पहाडी क्षेत्रका लागि गणेश-१, गणेश-२ जस्ता उन्नत जातहरू १-१.५ के.जी. प्रति रोपनीका दरले लगाउनुहोस्।



चित्र: धान गोड्ने कोनो वीडर



चित्र: चैते धानको पतेरो

- वर्षे मकै लगाउन जग्गा तयारीको बेला ७५० के.जी कम्पोष्ट; २.९ के.जी. युरिया; ६.५ के.जी. डि.ए.पी.; ५ के.जी. म्युरेट अफ पोटास र १.३ के.जी. जिङ्क सल्फेट प्रति रोपनीका दरले अथवा ५०० के.जी कम्पोष्ट; १.९ के.जी. युरिया; ४.४ के.जी. डि.ए.पी.; ३.३ के.जी. म्युरेट अफ पोटास र ०.८ के.जी. जिङ्क सल्फेट प्रति कट्टाका दरले माटोमा राम्ररी मिलाउनुहोस्। बर्णशंकर जातको लागि भने युरिया ५.१ के.जी. प्रति रोपनी अथवा ३.४ के.जी. प्रति कट्टाका दरले प्रयोग गर्नुहोस्।
- मकैमा अमेरिकन फौजी कीराको प्रकोप देखिएकोले नियमित अनुगमन गर्नुहोस्। कीराको संख्या तथा क्षतिको आँकलन गर्न वयस्कको लागि बत्ति र फेरोमन पासोको तथा लार्भाको लागि खाल्डे पासोको प्रयोग गर्नुहोस्। प्रकोप ज्यादा भएमा नोक्सानी कम गर्न इमामेक्टिन बेन्जोएट ५% एस.जी., ०.४ ग्राम वा स्पिनोस्याड ४५% एस.सी., ०.३ मिलिलिटर वा स्पाइनेटोराम ११.७ % एस.सी., ०.५ मिलिलिटर प्रति लिटर पानीको दरले बोट भिज्नेगरि ७ दिनको फरकमा २-३ पटक छर्नुहोस्। एउटै विषादी निरन्तर प्रयोग नगरि आलोपालो गरि प्रयोग गर्नुहोस् तथा घोगा लागिसकेपछि विषादी प्रयोग नगर्नुहोस्।

		
साना आकारका लार्भाले गरेको क्षतिको लक्षण	मध्यम आकारका लार्भाले गरेको क्षतिको लक्षण	गुभेमा लार्भाले गरेको क्षतिको लक्षण
		
कीराको फुल अवस्था	कीराको लार्भा अवस्था (क्षति गर्ने अवस्था)	वयस्क पोथी पुतली

- साता भरिनै वर्षाको संभावना भएकोले मौसमको अवस्था हेरी काटेको गहुँबालीलगाई खेतमा नछोडी भित्र्याउनुहोस्।
- गहुँलाई सुकाएपछि (दानामा चिस्यानको मात्रा १०-१२ प्रतिशत) हावा नछिर्ने भाँडा जस्तै- सीड बिन, प्रो ब्याग, घ्याम्पो आदीमा भण्डारण गर्नुहोस्।
- खाद्यान्नको लागि प्रयोग गरिने गहुँ भण्डारणमा कीराबाट जोगाउन भकारीको माथिल्लो भागमा ४-५ ईन्च जति छहारीमा सुकाएको सुकिलो नीम, बकाइनो र तितेपाती जस्ता विरुवाको पातहरू प्रयोग गर्नुहोस्।
- बीउको लागि प्रयोग गरिने गहुँ भण्डारणमा कीरा लाग्न नदिन सेलफस विषादी १ पुरिया प्रति मेट्रिक टन (१० क्विन्टल) भण्डारण गरेको बीउमा ६-१२ ईन्च भित्र हावा नछिर्ने गरि बन्द गरि राख्नुहोस्।
- पहाडका लागि सिफारिस गरिएका भटमासका उन्नत जातहरू (तरकारी भटमास १, लुम्ले १, सेती र रेन्सम) लगाउनुहोस्। भटमास लगाउने जग्गामा २.९ के.जी. डि.ए.पि. तथा १.१ के.जी. म्युरेट अफ पोटास प्रति कट्टा वा ४.५ के.जी. डि.ए.पि. र १.७ के.जी. म्युरेट अफ पोटास प्रति रोपनीका दरले जमीनको अन्तिम तयारीको बेला माटोमा राम्ररी मिलाईसकेपछि बीउ छर्नुहोस्।
- भटमासको एकल खेती गर्दा १.५-२.० के.जी. प्रति कट्टा वा २.५-३.० के.जी. प्रति रोपनीका दरले बीउ प्रयोग गर्नुहोस्।
- भटमास एकलो बालीको रूपमा लाईनमा लगाउँदा १ हार देखि अर्को हारको दूरी ५० से.मी. र बोटबाट बोटको दूरी १०-१५ से.मी. मा बीउलाई ३-४ से.मी. गहिरोमा रोप्नुहोस् तर भटमास मकैसँग अन्तरबालीको रूपमा लगाउदा मकैको हारको दुरी १ मीटर र एक बोट देखि अर्को बोट सम्मको दुरी २५ से.मी. हुने गरि १ हार मकै र २ हार भटमास लगाउनुहोस्।

फलफूल बाली

- लिची बगैँचामा सुलसुले (Mite) को प्रकोप हुने भएकोले यसको नियमित अनुगमन गर्नुहोस्। प्रकोप ज्यादा भएमा स्पाईरोमेसिफेन २२.९% एस. सी. १ एम.एल. प्रति लिटर पानीमा घोलेर ७-१० दिनको फरकमा २-३ पटक छर्नुहोस्।
- सुख्खा मौसममा लिची रष्टको प्रकोप हुने भएकोले १०-१५ दिनको फरकमा सिँचाइको व्यवस्था गर्नुहोस्। कपरअक्सिक्लोराइड ३ ग्राम प्रति लिटर पानीमा घोलेर पात भिज्नेगरि १५ दिनको फरकमा २-३ पटक छर्नुहोस्।
- आँपको फल कुहाउने औँसाले फल गुच्चा आकारको भएको अवस्थादेखि प्वाल पारेर फलभिन्न अण्डा पारि माथिबाट बन्द गरिदिन्छ र औँसा बन्दछ। सोहि औँसाले फल खाएको ठाउँमा संक्रमण सुरु भई फल कुहेर झर्दछ। यसको लागि भाले झिँगा आकर्षण गर्न फेरोमेन ट्राप (मिथाइल युजिनोल) २-३ वटा प्रति कठ्ठा राख्नुहोस्। २० लिटर पानीमा ४ लिटर मोलासेस र ५ एम.एल. स्पिनोस्याड मिसाई बगैँचामा छर्नुहोस्। साथै कुहेर झरेको फललाई खाडलमा पुर्नुहोस्।
- आँपको कोयामा लाग्ने घुनको प्रकोप हुने बगैँचाहरुमा थायोमेथोक्जाम २५% डब्ल्यु. जी. ०.५ ग्राम प्रति लिटर पानीमा घोलेर बोटको हाँगाहरु र हाँगाको कापमा १५ दिनको फरकमा ३ पटक (फूल फुल्नु पहिला, फूल झरिसकेपछि र फल केराउ/लप्सी दाना जत्रो भएको अवस्थामा) बेलुकीपख छर्नुहोस्।
- आरुको पात बटारिने समस्या देखापर्ने समय भएकोले पात बटारिएको देखिएमा कपर अक्सिक्लोराइड २ ग्राम वा बोर्डो मिश्रण १% वा सल्फर २ ग्राम प्रति लिटर पानीमा घोली पात भिज्नेगरी २ पटक छर्नुहोस्। यो रोग लाही कीराले सार्ने भएकोले लाही पनि नियन्त्रण गर्नुहोस्।
- केरा खेती गर्ने कृषकहरुले विलियम हाइब्रिड, झापाली मालभोग, हरिछाल, रोबष्टा आदि उन्नत जातहरु रोप्नुहोस्।
- केरामा गवारो तथा घुन कीराबाट हुने नोक्सानि कम पार्न बगैँचाको सरसफाई गर्ने, एउटा गाँजमा ३ वटा सम्म मात्र बोट राख्ने र प्रत्येक गाँजमा क्लोरपाइरीफस ४% जी.आर., ३० ग्राम गाँजको वरिपरि रिड आकारमा कुलेसो बनाई माटोमा राम्रोसँग मिलाईदिनुहोस्।
- केराको बोट ओइलाउने (पानामा रोग) देखिएमा रोग लागेको बोटविरुवा उखेलेर हटाउने, नयाँ विरुवा सार्नको लागि रोग नलागेको क्षेत्रबाट ल्याउने तथा कार्वेन्डाजिम (वेभीष्टिन) १ लिटर पानीमा २ ग्राम घोली बोटको फेद भिजाउने तथा पातमा छर्नुहोस्। वा कपर अक्सिक्लोराइड २ ग्राम प्रति लिटर पानीमा घोली बोट र जरा भिज्नेगरि छर्नुहोस्।
- हावाहुरीबाट हुने क्षति नियन्त्रण गर्न पसाएका केराको बोटहरुलाई टेको दिनुहोस्।
- केरामा लाग्ने पात डडुवा रोग व्यवस्थापनको लागि रोगी पातहरु संकलन गरि खाल्डोमा पुरी दिनुहोस् साथै २ ग्राम मेन्कोजेब युक्त विषादी प्रति लिटर पानीमा मिसाई सम्पूर्ण पात भिज्नेगरी छर्नुहोस्।
- अनारमा लाग्ने पुतलीको कारणले फल झर्ने र कुहिने समस्या हुने हुँदा फूल फुलेदेखि फल तयार हुने बेलासम्म यस समस्याको समाधानका लागि यसै हप्ता देखि एकिकृत व्यवस्थापन विधि अपनाउनुहोस्। नीमजन्य विषादी ०.३ ई.सी., ५ एम.एल. प्रति लिटर पानीमा घोली १५ दिनको फरकमा ४ पटकसम्म



चित्र: लिचीमा सुलसुलेको प्रकोप



छर्नुहोस्। प्रकोप अधिक देखिएमा बगैँचाहरुमा साईपरमेथ्रिन (१०% ई.सी.) २ एम. एल. प्रति लिटर पानीमा घोली १५ दिनको फरकमा ३ पटकसम्म छर्नुहोस्।

- सुन्तलाजात फलफूल, आँप, लिची, रुख कटहर जस्ता फलफूलबालीको फल झर्ने र पछि गएर फल फुट्ने समस्याबाट जोगाउन केराउगेडे फल भएपछि मौसमको अवस्था हेरि प्लानोफिक्स वा प्लान्टोप्लेक्स १ एम.एल. प्रति लिटर पानीमा घोली पात र फल भिज्नेगरि छर्नुहोस्।
- पहाडी जिल्लाहरुको सुन्तला बगैँचामा बोरोन, जिंक, फलाम र म्याङ्गनिजको कमी भएको पाइएकोले सुन्तलामा पालुवा आइरहेको बेला र दाना लागिसकेपछि २ पटक एग्रोमिन वा मल्टिप्लेक्स ४० थोपा प्रति लिटर पानीमा घोली पात लपक भिज्नेगरी विषादी छर्ने स्प्रेयरको सहायताले छर्नुहोस्। यसरी छर्ने काम यसै हप्ता देखि बैशाख/जेष्ठसम्म पानी नपरेको समय पारेर छर्न सकिन्छ।
- तापक्रम बढ्दै जाँदा सुन्तलाजात फलफूलको डाँठमा प्वाल पार्ने गवारो, पात खन्ने कीरा, पुतलीको लार्भा (lemon butterfly) र कत्ले कीराको प्रकोप बढ्न सक्ने भएकोले बगैँचा निरीक्षण गरी नियन्त्रणका उपाय अपनाउनुहोस्।



चित्र: सुन्तलाको पात खन्ने कीरा

चित्र: सुन्तलाजात फलफूलको पुतली



चित्र: सुन्तलाजात फलफूलको कत्ले कीरा

- सुन्तलाजातको फलफूल बालीहरुमा पात खन्ने (Leaf miner) कीराको नोक्सानी कम गर्न ४ भाग पानीमा गाईको गहुँत वा निमको पातको झोल १ भाग मिसाई ५ दिनको फरकमा ३ पटक छर्नुहोस्। साथै व्यवसायिक खेती गर्ने कृषकहरुले रोगर ३०% ई.सी., २ एम.एल. प्रति लिटर पानीमा घोलेर ७ दिनको फरकमा ३ पटक छर्नुहोस्।
- कागतीका बोटहरुमा कत्ले कीरा, पतेरो, नयाँ पालुवामा लाग्ने लाही, पात खाने लाभ्रे, सुलसुले आदि बढी आउन सक्ने भएकोले पहिचान गरी नियन्त्रण गर्नुहोस्।
- कागती बगैँचामा क्यांकर रोगको व्यवस्थापनको लागि जीवाणुको संक्रमणबाट ग्रस्त सबै हाँगा, पातहरु हटाई मट्टितेलको प्रयोग गरी जलाई दिनुहोस्। बाँकी बोटलाई कपर अक्सिक्लोराईड ३ ग्राम र कासु वी (कासुगामाइसिन) १ ग्राम विषादी १० लिटर पानीमा मिसाई १५ दिनको फरकमा छर्नुहोस्।

बोटको विभिन्न भागमा देखिने क्यांकरका लक्षणहरू



शुरुवाती अवस्था



डौठमा



पातमा



फलमा

- विभिन्न लेकाली फलफूल बालीहरूमा पलाउने नयाँ पालुवाहरूमा लाही कीरा, सुलसुले, कत्ले कीरा जस्ता चुसाहा कीराहरूको प्रकोप बढ्ने समय भएकोले यिनिहरूको प्रकोप कम गर्न सर्वो तेल वा एट्सो खनिज तेल १५ एम.एल. प्रति लिटर पानीमा मिसाई १५ दिनको फरकमा छर्नुहोस्।
- स्याउमा लाग्ने भुवादार लाही कीराको व्यवस्थापनको लागि नियमित अनुगमन गरि एकिकृत ब्यबस्थापन विधि अपनाउनुहोस्। लाही कीराबाट संक्रमित हाँगा, मुनाहरू नष्ट गर्नुहोस्। लजालु स्वभावका परजीवी खपटे कीराहरूले यसलाई नोक्सानी पुर्याउने भएकोले यसको संवर्धन गर्नुहोस्, परजीवी कीरा एफिलिनस माली (*Aphelinus mali*) को प्रयोग गर्नुहोस्। खनिज तेल (Mineral oil) १० एम.एल. प्रति लिटर पानीमा मिसाई भुवादार लाही लागेको स्थानमा भिजेगरि सात-सात दिनको अन्तरालमा तीनपटक छर्नुहोस्।

तरकारी बाली

- साता भरिनै हल्का देखि मध्यम वर्षाको संभावना भएकोले मध्यपहाडमा परिपक्व भैसकेको आलुबाली मौसमको अवस्था हेरी खन्नुहोस्। खनेको आलुलाई अँध्यारो, सुख्खा र चिसो ठाँउ (१०-१५ डिग्री सेल्सियस तापक्रम) मा काठका बाकस, प्लाष्टिकका क्रेट वा -याकमा फिजाएर ३ तहसम्म मिलाएर राख्नुहोस्। यसरी राख्दा दुई तहको बीचमा पत्रिका ओछ्याएर राख्नुहोस्। बोक्रा बाक्लो भएको, राम्रोसंग ओभाएको, चोटपटक नलागेको, नकुहिएको र रोग नलागेको, २५ देखि ५० ग्राम तौल भएको दानालाई बीउको रूपमा छनोट गर्नुहोस्।

- उच्च पहाडका विभिन्न स्थानहरूमा आलुबालीमा बित्ता नाप्ने गबारो कीरा (*Semi looper*) को प्रकोप देखा परेकोले नियमित अनुगमन गर्नुका साथै प्रकोप बढी भएमा क्लोरोपाईरिफस ५०% + साइपरमेथ्रिन ५% विषादी १.५-२ एम.एल. प्रति लिटर पानीमा मिसाई बोट भिजेगरी छर्नुहोस्।

- उच्च पहाडमा लगाइएको आलुबालीमा आगामी साताको मौसम आलुको पछौटे डडुवा रोगको लागी अनुकूल भएकोले नियमित अनुगमन गर्नुहोस्।



चित्र: आलुबालीको बित्ता नाप्ने गबारो कीरा

- वर्षासँगै शंखे तथा चिप्ले कीराहरूको प्रकोप बढ्ने र तरकारी बाली तथा फलफूलका बिरुवामा निकै क्षती पुर्याउने भएकोले नियमित अवलोकन गर्नुहोस्।
- मध्यपहाडी क्षेत्रमा सिमी र बोडी लगाउन लाईन देखि लाईनको दूरी १२० से.मी. र बोटदेखि बोटको दूरी २० से.मी. फरक गरि एउटा प्वालमा २ गेडा बीउ खसाल्नुहोस्।

- सिमी बालीमा सिंदूरे रोग व्यवस्थापनको लागि शुरुवाती अवस्थामा प्रकोप देखिएका पातहरू हटाई जलाउने गर्नुहोस्। प्रकोप ज्यादा भएमा कपर अक्सिक्लोराईड ५०% डब्लु.पी. २ ग्राम वा सल्फर पाउडर ८०% डब्लु.पी. २ ग्राम प्रति लिटर पानीमा घोलेर बोट भिज्नेगरि छर्कनुहोस्।
- केराउ/सिमीमा लाग्ने गवारोको सुरुवाती अवस्थामा मुना, कलिलो पातहरू र फलहरूमा यसको लक्षण देखिने भएकोले यिनीहरू लाई जम्मा गरि नष्ट गर्नुहोस्। यसको व्यवस्थापनको लागि उखुबालीमा सिफारिस गरे अनुसार परजीवी कीरा ट्राइकोग्रामाको प्रयोग गर्नुहोस्। शिकारी कीरा (जालीदार हरियो पखेटे कीरा) को प्रबर्धन र सम्बर्धन गर्नुहोस्। कोसामा लाग्ने गवारो (Pod borer) कीरा व्यवस्थापनको लागि १० ग्राम भेली प्रति लिटर पानीमा मिसाई बनाएको घोलमा HaNPV (हेली एन.पि.भी) २५० LE को १.५ एम.एल. हालेर साँझको समयमा स्प्रे गर्नुहोस्, अथवा व्याक्टेरिया जन्य (बी.टी) Bt (डाई पेल, बायो लेप) ३ ग्राम प्रति लिटर पानीमा मिसाएर साँझको समयमा स्प्रे गर्नुहोस्। प्रकोप कम भएमा मालाथियन ५०% ई.सि. वा रोगर ३०% ई.सी. २.५ एम.एल. प्रति लिटर पानीमा मिसाएर र प्रकोप ज्यादा भएमा क्लोरान्ट्रानिलिप्रोल (Chlorantraniliprole १८.५ % SC) वा स्पिनोसाड (Spinosad ४५% SC) १ एम.एल. प्रति ३ लिटर पानीमा मिसाएर साँझपख छर्कनुहोस्। एउटै विषादी निरन्तर प्रयोग नगरेर आलोपालो गरी प्रयोग गर्नुहोस्।
- भण्टाको डाँठ तथा फलको गवारो व्यवस्थापनको लागि गवारोको कारण ओईलएको मुन्टा, पात तथा फल टिपी करीव १ फुट गहिरो खाडलमा पुर्ने वा जलाउने गर्नुहोस्। क्लोरान्ट्रानिलिप्रोल (कोराजेन) १८.५ एस.सी., ०.२ एम.एल. प्रति लिटर पानीमा मिसाई साँझपख छर्नुहोस्।
- काँक्रो, फर्सी, लौका, तितेकरेला जस्ता लहरेबालीका बेर्ना सार्नु अगाडि राम्ररी पाकेको गोठेमल १०००-१५०० के.जी., डि.ए.पी. १० के.जी., युरिया ५ के.जी., म्युरेट अफ पोटास ५ के.जी., बोरेक्स १५० ग्राम., र जिंक सल्फेट १५० ग्राम प्रति रोपनीका दरले खाडलमा राम्ररी मिलाई लगाउनुहोस्।
- काँक्रो, फर्सी समुहको लहरे बालीमा पाउडरी मिल्ड्युको व्यवस्थापनको लागि सल्फरयुक्त विषादी (क्याराथेन) १.५ एम.एल. प्रति लिटर पानीमा मिसाई सम्पूर्ण पात भिज्नेगरि ७-१० दिनको फरकमा २-३ पटक छर्कनुहोस्।
- काँक्रो, फर्सी समुहको लहरे बाली तथा स्क्वास (squash) फर्सीमा लिफ माइनरको प्रकोप कम गर्नको लागि तल-तलको पुरानो पातहरू हटाउनुहोस्।
- लौकामा डाँठमा चोप निस्कने डडुवा (गमी स्टिम ब्लाइट) देखिएको खण्डमा ब्लाइटक्स ५०% (५०% कपर) ५ ग्राम प्रति लिटर पानीमा घोलेर विरुवाको डाँठमा लेपन गर्नुहोस्। साथै १५ दिनको फरकमा ब्लाइटक्स ५०% २ ग्राम प्रति लिटर पानीमा घोलेर स्प्रे गर्नुहोस्।
- जुकेनी फर्सी (squash), काँक्रो, करेला, घिरौंला, लौका तथा मुन्टा खाने फर्सीको लागि तल उल्लेख गरे बमोजिमको दूरीमा खाडल खनी राम्रो पाकेको गोबर मल ५ के.जी., हड्डिको धुलो १०० ग्राम, पीना १०० ग्राम, डि.ए.पी. ४० ग्राम, पोटास ४० ग्राम र बायोजाईम, जिङ्क, बोरेक्स प्रत्येक ३/३ ग्रामका दरले माटोमा मिसाई विरुवा लगाउनुहोस्।



चित्र: जालीदार हरियो पखेटे कीरा



केराउ/सिमीमा लाग्ने वयस्क गवारो



गवारो कीराको लार्भा

लहरे बालीहरू	लाईन देखि लाईनको दूरी (मिटर)	बोटदेखि बोटको दूरी (मिटर)
जुकेनी फर्सी (squash)	१	१
काँक्रो	१.२	२
करेला	१.५	१
घिरौंला	२	१
लौका	२	१
मुन्टा खाने फर्सी (४-५ बोट प्रति खाडल)	२	२

- कलिलो अवस्थामा भएको तरकारी बालीहरूमा (काउली समुह, बोडी, सिमी, भन्टा, भिंडी आदि) रातो खपटे कीरा र उफ्रने खपटे कीराले पातमा प्वालहरू पारी नोक्सानी पार्न सक्छ। सम्भव भएसम्म कीराहरू टिपेर नष्ट गर्नुहोस्। थोरै प्वालहरू भएमा खरानी वा गाईको गहुँत प्रयोग गर्नुहोस् तर धेरै क्षती भई आर्थिक



चित्र: रातो खपटे कीरा

- नोक्सानी हुने अवस्था छ भने साईपरमेथ्रिन (१०% ई.सी.) २ एम. एल. प्रति लिटर पानीमा मिसाएर साँझपख छर्कनुहोस्।
- काँक्रो, फर्सी समुहको लहरे बालीमा १० ग्राम युरियाका दरले १५-२०, ४०-४५ र ६०-६५ दिनमा टपड्रेस गर्नुहोस्।
- काँक्रो, फर्सी समुहको लहरे बालीलाई फल कुहाउने औँसाबाट जोगाउनको लागि क्यु ल्युर युक्त बोटल ट्रयाप प्रति रोपनी ८ वटाको दरले राख्नुहोस्। यस्तै फलफूल बालीमा मिथायल इयुजिनल युक्त बोटल ट्रयाप प्रति कट्टा ६ ओटाको दरले राख्नुहोस्। साथै प्रत्येक २ हप्तामा नयाँ ल्युर युक्त बोटल फेर्नुहोस्। मालाथियन ५०% इ.सी., २ एम.एल. प्रति लिटर र २ ग्राम चिनी (भेली) पानीमा मिसाएर प्रति हेक्टर २०-२५ ठाँउमा फूल फुल्नु अगाडीदेखि १५-१५ दिनको फरकमा छर्नुहोस्।
- काँक्रो, फर्सी समुहको लहरे बालीमा शीते दुसी (Downy mildew) को व्यवस्थापनको लागि रोगी पातहरू हटाई मेन्कोजेवयुक्त विषादी २-२.५ ग्राम प्रति लिटर पानीमा मिसाई हरेक ८-१० दिनको अन्तरमा ३-४ पटक सम्पूर्ण बोट भिज्नेगरि छर्कनुहोस्। सिंचाई दिँदा स्प्रिङ्गल प्रयोग नगर्नुहोस्।
- मौसमको अवस्था हेरी प्याजलाई खनेर प्याजको गाना छाँयामा सुकाउनुहोस्।
- गोलभेंडामा पात खन्ने कीरा (Tuta absoluta) को अनुगमन गरि व्यवस्थापनका उचित विधिहरू अपनाउनुहोस्।
- गोलभेंडामा लाग्ने गवारो (Fruit borer) कीरा व्यवस्थापनको लागि १० ग्राम भेली प्रति लिटर पानीमा मिसाई बनाएको घोलमा HaNPV (हेली एन.पि.भी.) २५० LE को १.५ एम.एल. हालेर साँझको समयमा स्प्रे गर्नुहोस्, अथवा व्याक्टेरियाजन्य (बी.टी.) Bt (डाईपेल, बायोलेप) ३ ग्राम प्रति लिटर पानीमा मिसाएर साँझको समयमा स्प्रे गर्नुहोस्, अथवा क्लोरानट्रानिलिप्रोल (कोराजेन) १८.५ इ.सि. ०.४ एम.एल. प्रति लिटर पानीमा मिसाई बोट भिज्नेगरि स्प्रे गर्नुहोस्। साथै कीराले नोक्सानी गरेका फलहरू संकलन गरी खाडलमा पुर्नुहोस्।

गोलभेंडाको मोजाइक भाइरसको व्यवस्थापन विधिहरू

- गोलभेंडामा लाग्ने मोजाइक भाइरस सेतो झिँगाले सार्ने भएको हुँदा शुरुमा सेतो झिँगाको नियन्त्रण गर्नुहोस्। यसको लागि एसिटामाइप्रिड २०% एस. पि. ०.५ ग्राम प्रति लिटर पानीमा घोलेर स्प्रे गर्नुहोस्।
- यदि मोजाइक भाइरस कम बोटमा मात्र देखिएको छ भने उक्त बोटहरूलाई उखेलेर जलाउने गर्नुहोस् र बाँकी बोटहरूमा भिरकोन एच १ एम.एल. प्रति लिटर पानीमा घोलेर हरेक हप्ताको अन्तरालमा ३-४ हप्तासम्म स्प्रे गर्नुहोस्।
- धेरै क्षेत्रफलमा मोजाइक भाइरस लागेको छ भने सबै बोटहरूलाई उखेलेर जलाउनुहोस्।

अन्य

- मौरी घरमा रोग, सुलसुले र रानु भए नभएको नियमित अवलोकन गर्नुहोस्। हाल मौरीको लागि उपयुक्त मौसम भएकोले घरको नियमित निरीक्षण गरी आधार चाकाहरु साथै सुपर (तल्ला) थप्ने व्यवस्था गर्नुहोस्। साथै घरको संख्या बढाउनु छ भने रानुको उपयुक्त व्यवस्था गरि मौरी गोला विभाजन गर्नुहोस्।
- गोठेमल वा कम्पोष्ट मललाई खेतमा लगेपछि घाममा सुक्न दिने हो भने १२ घण्टा सुक्दा ६%, ३६ घण्टा सुक्दा २३% र ७ दिनसम्म सुक्दा ३६% नाइट्रोजन नोक्सान हुने भएकोले खेतवारीमा मल थुप्रो पारेर वा छिरलेर सुकाउनु हुँदैन, त्यसकारण जमीन जोतेर माटोमा मिलाउनुहोस्।
- उखुबालीमा क्षती पुर्याउने विभिन्न गवारो कीराहरुको व्यवस्थापनको लागि उखु रोपेको एक महिनापछि ट्राइकोग्रामा परजीवी कीरा १००,००० (१० x ५ से.मी. को पाँचवटा ट्राइको-कार्ड) प्रति हेक्टरका दरले १० दिनको अन्तरालमा ४-५ पटक छोड्नुहोस् (ट्राइको-कार्डको लागि नजिकको चिनी मिल वा कृषि सम्बन्धि कार्यालयहरुमा सम्पर्क गर्नुहोस्)।
- उखुबालीमा गोडमेल गरि माटोमा उपयुक्त चिस्यान कायम गरि ४.४ के.जी. युरिया प्रति रोपनी वा २.९ के.जी. युरिया प्रति कठ्ठाको दरले बाली लगाएको ६०-७५ दिनमा पहिलो टपड्रेस र ९०-१२० दिनमा दोश्रो टपड्रेस गर्नुहोस्।
- माटोको सौर्य उपचार विधिबारे अनुसूची-४ मा विस्तृतमा दिईएको छ।



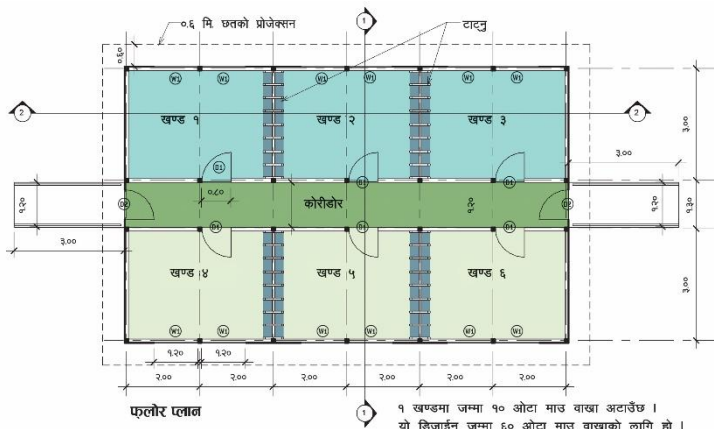
कफी बाली

- कफी बगैँचामा जमिन ढाक्ने बालीहरु जस्तै-कोसेबाली (भटमास, बोडी, घ्यू सिमी आदि) र बगैँचा ४ वर्ष पुगेको छैन भने अदुवा, वेसार (हलेदो), बदाम, ढैंचा लगाउनुहोस्।
- प्रांगारिक मल, झोल मल र वानस्पतिक विषादीको आवश्यकता अनुसार प्रयोग गर्नुहोस्।
- नर्सरीमा टोपे अवस्थामा आएका बेर्नालाई बालुवा, मल र माटो क्रमशः एक, दुई र तीन भागको मिश्रणलाई ५ x ७ इन्च वा ६ x ८ इन्चको पोली ब्यागमा भरेर बिरुवा सार्नुहोस्।
- कफीको सेतो गबारोले फुल पार्ने समय भएकोले व्यवस्थापनको लागि १०% को बोर्दो मिश्रणको लेप बनाएर काण्डमा लगाउनुहोस्।
- सिन्दुरे रोगको लक्षण देखिएमा बढी भएको छहारी हटाउनुहोस्। रोग लागेका हाँगा र पातहरु काटेर जलाउनुहोस्।
- कफीबालीमा कोत्रे रोग देखिएमा कपर अक्सिक्लोराइड २ ग्राम प्रति लिटर पानीको दरले १०-१२ दिनको फरकमा २-३ पटक सम्पूर्ण बोट भिज्नेगरि छर्केर उपचार गर्नुहोस्।

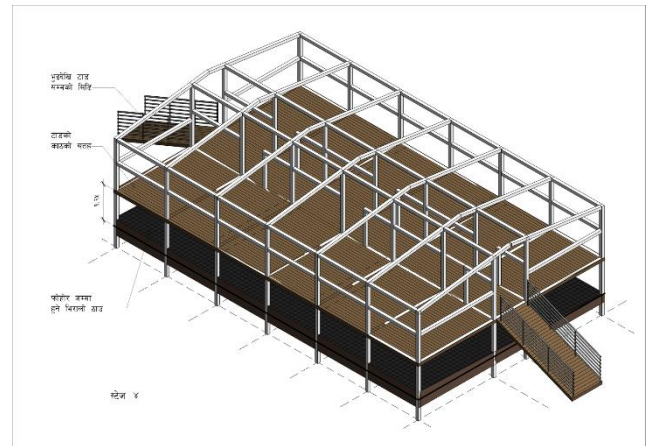
पशुपालन

गाई, भैसी, भेडा, बाखा

- प्रि-मनसुनको समयमा चट्याङ परेर पशुपंक्षीमा हानी नोक्सानीका साथै मृत्यु समेत हुन सक्ने भएकोले समयमै पशु बीमा गर्नुहोस्।
- तापक्रम बढ्दै जाँदा पशुवस्तुमा बाह्य परिजिवीहरु जस्तै-किर्ना, लुतो भए नभएको निरिक्षण गर्नुहोस्। किर्ना देखिएमा निम्न घरेलु उपचार विधि अपनाउनुहोस्।
 - ✚ २०० ग्राम नुन, ४ लिटर पानीमा घोलेर यसै झोलले नुहाईदिनुहोस् वा ५० एम.एल. नरिवलको तेल, १०० ग्राम गन्धक र ५० ग्राम अदुवा मिसाई तताएर चिसो पार्ने र पशुको जिउभरि लगाईदिनुहोस् वा ३०० ग्राम सुकेको सुर्तिको पातलाई १ लिटर पानीमा भिजाउने र १ चम्चा नुन हालेर ३ घण्टापछि यो झोल पशुको जीउभरी लगाउनुहोस्।
- पशुहरुमा किर्नाको टोकाईबाट लहुमुते रोग (प्रायः कफी रंगको वा रातो रंगको पिसाव फेर्ने; उक्त पिसाव आधा घण्टा जति सफा टेस्टट्यूब/ शिसाको गिलासमा नहल्लाई राख्दा सतहमा रगत नजम्ने) सर्ने भएकोले किर्नाबाट पशुहरुलाई जोगाउन बुटक्स २ एम.एल. प्रति लिटर पानीमा मिसाई किर्ना भएको ठाँउमा हसामा २ पटकको दरले ४ हप्तासम्म स्प्रे गर्नुहोस्।
- सामान्य एउटा बयस्क गाई, भैसीलाई दैनिक १ के.जी. सन्तुलित दाना, नल, पराल, हे, भुसा आदिबाट सुख्खा आहारा ५-७ के.जी. र हरियो घाँस २०-२५ के.जी. दिनुहोस्। हरियो घाँसमा कोशे एक तिहाइ र अकोशे दुई तिहाइ भाग मिसाउनुहोस्। यसका साथै प्रति लिटर दुध उत्पादनको लागि ४००-५०० ग्राम थप दाना दिनुहोस्।
- भर्खरै काटिएको गहुँको भुसा र दलहन वाली जस्तै- मुसुरो, अरहर र मासका खोस्ताहरु पनि पशुहरुलाई खुवाउनको लागि राम्रो हुने हुँदा उचित रूपमा भण्डारण गरि राख्नुहोस्।
- बाखाको खोर बनाउनको लागि देहाय बमोजिमको मापदण्ड प्रयोग गर्नुहोस्। यसप्रकारको खोर बनाउँदा माउ, बोका, छतौरा (पाठा-पाठी) सबैलाई छुट्टा-छुट्टै कोठा (खण्ड) मा राख्नुहोस्।



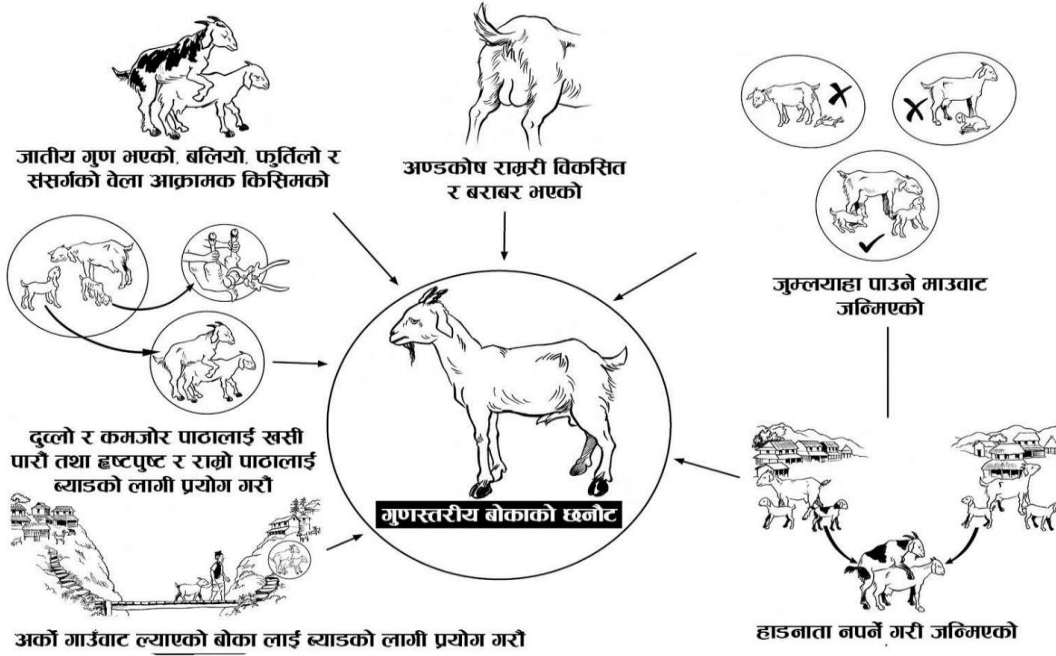
चित्र: नमुना खोरको रेखांकन



चित्र: व्यवसायिक बाखापालनको लागि आधुनिक खोरको नमुना

- बाखा ब्याएको ४५- ९० दिनभित्र बोका लगाउनुहोस्। साथै बाखाले बोका खोजेको १२ देखि ३७ घण्टाभित्र बोका लगाउनुहोस्।
- पाठापाठी जन्मन आधा घण्टा भन्दा बढी समय लगाएमा र ब्याएको १२ घण्टासम्म पनि साल नझारेमा नजिकैको प्राविधिकसँग सम्पर्क गर्नुहोस्। बाखाले सालनाल खाएमा पाचनप्रणालीमा समस्या आउनुका साथै दुध उत्पादन घट्ने हुँदा सालनाल खान नदिनुहोस्।
- पाठापाठीलाई दुध चुसाउनु भन्दा अगाडी मनतातो पानीले कल्चौडा, थुनहरु सफा गरि सुख्खा राख्नुहोस्। यसले बाखालाई थुनेलो रोगबाट बचाउँछ।

- प्रजनन सुधारको लागि चित्रमा देखाईएका बिधिहरू राम्रोसँग प्रयोग गर्नुहोस्।



कुखुरा, हाँस, बंगुर

- व्यवसाहिक रूपमा पालिएका सुंगुर-बंगुरहरूमा समय भन्दा अघि नै माउ ब्याउने, मरेको बच्चा जन्मिने, गर्भ तुहिने वा निकै कमजोर बच्चाहरू जन्मिने, पशुलाई निकै ज्वरो आउने, अरुचि हुने, छालामा निलो दाग देखा पर्ने, श्वास-प्रश्वास प्रणालीमा समस्या हुने, स-साना पाठा-पाठिले छिटो-छिटो ढुक-ढुक आवाज आउने गरी सास फर्ने जस्ता लक्षणहरू देखिएको छ भने यो पि. आर. आर. एस. रोगको लक्षण हुन सक्छ। यस्तो शंका लागेमा, जैविक सुरक्षाका उपायहरू निकै काडा रूपमा अपनाउनुहोस्। यो रोग फारमको सरसामान, हावा वा नायाँ किनिएका पशुहरूबाट पनि सर्छ। तसर्थ सम्भव भए सम्म नयाँ पशु किन्दा रोग जाँच गरेर निरोगी पशुहरू मात्र किन्नुहोस् वा रोग मुक्त फार्म बाट मात्र पशुहरू किन्नुहोस्।
- गर्मी मौसममा कुखुरामा देखा पर्ने लक्षणहरू जस्तै- चाँडो-चाँडो सास फेर्ने, पानी धेरै खाने, दाना कम खाने, पखेटा र खुट्टा फालेर बस्ने, अण्डा उत्पादनमा कमी आउने, खोरमा कुखुराहरूको मृत्यु हुने आदी भएमा पर्याप्त भेन्टीलेसन प्रदान गर्ने, कुखुराको घनत्व कम गर्ने, तापक्रम अधिक रहेका बेला (दिउँसो १२-३ बजे सम्म) दाना नदिने, पर्याप्त मात्रामा सफा, चिसो पानीको व्यवस्था गर्नुहोस्। साथै, इलेक्ट्रोलाईट र मल्टी भिटामिन पानीमा राखेर दिनुहोस्।
- गर्मी मौसममा कुखुराको भालेको प्रजनन क्षमतामा कमी आउने हुनाले त्रिडिङ स्टकमा भालेको संख्या बढाएर १२-१५% सम्म राख्नुहोस्। साथै, दानामा भिटामिन-ई तथा सेलेनियमको मात्रा बढाउनुहोस्।
- हाल नेपालका केही स्थानहरूका स्थानीय कुखुराहरू र व्यवसायिक रूपमा पालिएका ब्रोइलरका साथसाथै लेयर्स कुखुराहरूमा पनि हाईलीप्याथोजेनिक एभियन इन्फ्लुएन्जा (HPAI) पुष्टि भएको अवस्थामा आ-आफना स्थानहरूमा पालिएका पंक्षीहरूमा सो रोग लाग्न नदिन निम्नानुसारका उपायहरू अपनाउनुहोस्।
 - ✦ सम्भव भएसम्म घरपालुवा पंक्षीहरूलाई जंगली वा बसाई सरी आउने पंक्षीहरूको संसर्गमा आउन नसक्ने गरी पाल्नुहोस्।
 - ✦ आफूले पालेका पंक्षीहरू आकस्मिक रूपमा मर्न थालेमा वा श्वास-प्रश्वास सम्बन्धि रोग देखापरेमा नजिकैको पशु चिकित्सकसँगको परामर्शमा तुरुन्तै प्रयोगशाला परिक्षणका लागि पठाउनुहोस्।
 - ✦ आफ्नो फार्म, खोर र पंक्षी पालिएका स्थानहरूमा जैविक सुरक्षाका सम्भव भएसम्मका उपायहरू अपनाउनुहोस्। पंक्षी खोरहरूमा काम गरिसकेपछि व्यक्तिगत सरसफाईमा विशेष ध्यान दिनुहोस्।
 - ✦ रोगी र अस्वस्थ पंक्षीहरूको मासु नखानुहोस् वा खानको लागि अरुलाई नबेच्नुहोस्। यस्ता रोगी पंक्षीहरूको ओसारपसार पनि पूर्ण रूपमा बन्द गर्नुहोस्।

मत्स्यपालन

- आगामी साताको भरिनै केही स्थानहरूमा हल्का वर्षाको संभावना रहेकोले प्रजनन पोखरीको पानीको तापक्रममा घटबढ हुँदा प्रजननका लागि तयार माउको अण्डा खेर जाने तथा ह्याचरीमा राखेको निषेचित अण्डा कढाउने समय लम्बिन गई कमजोर ह्याचलिङ्गहरू उत्पादन हुने हुँदा माउ पोखरी र ह्याचरीको पानीको तापक्रम स्थिर राख्न विद्युतीय हिटर (Electric pond heater) को प्रयोग गर्नुहोस्।
- सबै जातका प्रजननयोग्य माउमाछालाई कुल तौलको १-२ प्रतिशतका दरले २८-३० प्रतिशत प्रोटीन रहेको दाना दिनहुँ नियमित समयमा दिनुहोस् र माउमाछा भएको पोखरीमा पानी बदल्दा बोरिगको पानी प्रयोग गर्नुहोस्। साथै विकसित अन्डालाई पर्याप्त पोषण पुर्याउन हप्ता दिनको अन्तरमा भिटामिन सी. ०.५ के.जी. र भिटामिन ई २५०० एम.जी. प्रति के.जी. माछाको दरले दानामा मिसाई खुवाउनुहोस्।
- तराईका जिल्लाहरूमा सिल्भर कार्प र बिगहेड कार्प माछाको प्रजनन समय भएको हुँदा माउ माछाको व्यवहार परिवर्तनको दैनिक रेकर्डका आधारमा भौतिक दूरी कायम गरि प्रत्येक हप्ता माउ पोखरीबाट परिपक्व माउ छनौट गरेर करिब २४ घण्टा होल्डिङ्ग ट्याङ्कीमा अनुकूलन गरि प्रजनन गर्नुहोस्। शारीरिक तौलका आधारमा ओभाटाईड (Ovatide) हर्मोन सिल्भर कार्प जातका छनौट भाले र पोथी माउ माछालाई क्रमशः ०.४ र ०.८ मिलिलिटर प्रति किलोग्राम तथा बिगहेड कार्प जातका छनौट भाले र पोथी माउ माछालाई क्रमशः ०.२५. र ०.५ मिलिलिटर प्रति किलोग्रामका दरले दिई पोथीको दोब्बर संख्यामा भाले हुने गरि स्पनिंगका लागि छाड्नुहोस्। ह्याचरीको पानीको तापक्रम २४-२६ डिग्री सेल्सियस भएको अवस्थामा १४-१६ घण्टा पछि अण्डालाई कृत्रिम निषेचन पूर्णतया सुख्खा बाटामा गर्नुहोस्। निषेचन भएको अन्डा २०-३० घण्टा पछि कोरलिन्छ। भुरा कोरलिएको पाँचौँ दिनबाट भुरालाई ल्याक्टोजेन दुध पाउडर वा उसिनेको अन्डाको पहेंलो भागको झोल बनाई दिनुहोस्।
- सिल्भर कार्प र बिगहेड कार्प माछाको अण्डाबाट निस्केको ह्याचलिङ्गलाई अनुसूची-५ मा दिईए अनुसार दानाको प्रयोग गर्नुहोस्।
- प्रजनन गराइएका माउमाछाहरूलाई सफा र ताजा पानी राखी ह्याचरि वा माउ माछा राख्ने ट्याङ्कीमा पानीको हल्का फोहोरा दिएर २-३ दिनसम्म राखी तत्पश्चात माउ हुर्काउनको लागि तयार गरिएको पोखरीमा राखेर सन्तुलित दाना दिनुहोस्।
- तराईका जिल्लाहरूमा टिलापिया माछाको प्रजनन समय भएको हुँदा एक लिंगीय टिलापिया उत्पादक ह्याचरी कृषकहरूले आवश्यक टिलापिया ब्रुड (२००-३०० ग्राम) छनौट गरेर प्रजनन पोखरीमा हापामा सेटिग गरि प्रति वर्ग मिटर तीन माछाका दरले स्टक गर्नुहोस्। एकलिंगीय टिलापिया उत्पादनको लागि प्रत्येक हप्ता पोथी माउको मुखबाट निषेचित अण्डा संकलन गरि ह्याचरीमा कढाउनुहोस्।
- मध्यपहाडमा ग्रासकार्पको प्रजनन समय नजिकिँदै गएको हुँदा प्रजननयोग्य माउ माछा छनौट गरि प्रजनन पोखरीमा सार्नुहोस् र ७-१० दिनको अन्तरालमा शारीरिक अवस्था र परिपक्वता प्रगतिका लागि नियमित जाँच गर्नुहोस्। यसो गर्नाले माछामा उत्प्रेरित प्रजनन गर्नु अघि हुने तनाव कम हुन्छ।
- मध्यपहाडमा ग्रास कार्प माछाको ह्याचरी संचालकहरूले माउ माछाको स्टकको यकिन गरेपछि आवश्यक जमरालाई चाहिने गहुँ/ जौको बीउलाई १५ दिनसम्म दिन-बिराई, माटोको सौर्य निर्मलीकरणबाट तयार पारिएको नर्सरी बेडमा वा ५ किलोग्राम क्षमताको प्लाष्टिक ट्रेमा सफा माटो राखी ३ दिनसम्म अँध्यारो वातावरणमा अंकुरण गराउनुहोस्। अंकुरण पछि, विरुवाहरू प्राकृतिक प्रकाशमा हुर्कन दिनुहोस्, र हजारीको मद्दतले दिनको दुई पटक पानी हाल्नुहोस्। करिब १० दिनको वृद्धि पछि, औसत विरुवाहरूले सर्वोत्तम फसल उचाइ (१५ सेन्टिमिटर) पुग्छन्। त्यसपछि, माटोबाट २ सेन्टिमिटरको दुरीमा विरुवा काटेर, दैनिक १-२ प्रतिशत शरीरको तौलको दरले माउ माछालाई खुवाउनुहोस्।



- तराईका जिल्लाहरूमा ग्रास कार्पको भुरा तथा मध्यपहाडका जिल्लाहरूमा कउन कार्पको भुरा उपलब्ध हुने समय भएकोले नजिकको मत्स्य ह्याचरी/नर्सरीहरूबाट चाहिने भुराको बन्दोबस्त समयमै गर्नुहोस्।

घाँसेबाली

- वर्षभरि हरियो घाँसमा आधारित पशुपालन गर्नको लागि प्रत्येक दुधालु पशु र सन्तानको लागि कम्तिमा २ देखि ३ रोपनी वा ३ देखि ५ कठ्ठा जमिनमा घाँस खेती गर्नुहोस्।
- खरबारी, डालेघाँस लगाएको नर्सरी, बेर्ना सारेको बारी तथा गोठ वरिपरी आगो लाग्नबाट बचाउन २-३ मिटर चौडाईमा घाँसपात पतिगर हटाई अग्नि नियन्त्रण रेखा (Fire corridor) बनाउनुहोस्।
- वर्षे घाँस लगाउने समय भएकोले तालिकामा उल्लेख गरे बमोजिम घाँसेबालीहरू लगाउनुहोस्।

घाँसका नामहरू	सिफारिस क्षेत्र	घाँसको जातहरू	बीउको मात्रा (के.जी. प्रति हेक्टर)	मलको मात्रा (नाइट्रोजन: फस्फोरस: पोटास) प्रति हेक्टर	छर्ने तरिका
मकै	तराई तथा मध्य पहाड	मनकामना, देउती, अरुण	३०-३५	८०:६०:४०	लाईनमा अथवा हलोको पछाडी
जुनेलो	तराई तथा मध्य पहाड	एम पि चरी, स्थानिय, स्विस् सरगम	२५-३०	८०:६०:४०	मकै छरेजस्तै गरि छर्ने
टियोसेन्टी	तराई तथा मध्य पहाड	सिसा	३५-४०	८०:६०:४०	लाईनमा अथवा हलोको पछाडी
सुडान	तराई तथा मध्य पहाड	पिपर स्वीट सुडान	१०-१५	८०:६०:४०	लाईनमा अथवा हलोको पछाडी
बाजरा	तराई तथा मध्य पहाड	जोइन्ट बाजरा	१०-१२	८०:६०:४०	लाईनमा अथवा हलोको पछाडी

कृषि-मौसम सल्लाह बुलेटिन तयारी गर्ने विशेषज्ञ समूह

क्र.सं	नाम थर	कार्यक्षेत्र	कार्यालय	इ-मेल	सम्पर्क फोन
१	टिका राम चापागाँई	वागवानी	राष्ट्रिय कृषि वातावरण अनुसन्धान केन्द्र, खुमलटार	chapagaintika@gmail.com	९८५११३३६१२
२	नविन गोपाल प्रधान	वागवानी	राष्ट्रिय वागवानी अनुसन्धान केन्द्र, खुमलटार	navin.pradhan@gmail.com	९८५११००८२०
३	विभूती पोखरेल	कृषि-मौसम	जल तथा मौसम विज्ञान विभाग, बबरमहल, काठमाडौं	bibhel@gmail.com	९८४३९३२२८४
४	राजेन्द्र कुमार भट्टराई	बाली विज्ञान	राष्ट्रिय बाली विज्ञान अनुसन्धान केन्द्र, खुमलटार	rkbhattarai@gmail.com	९८४३४७२२७०
५	चेतना मानन्धर	बाली रोग	राष्ट्रिय बाली रोग विज्ञान अनुसन्धान केन्द्र, खुमलटार	chetana.manandhar@gmail.com	९८४९६२४९८९
६	प्रदिप साह	बाली विज्ञान	राष्ट्रिय कृषि वातावरण अनुसन्धान केन्द्र, खुमलटार	pradeep75shah@gmail.com	९८४५०५१८९७
७	सुदीप कुमार उपाध्याय	कीट विज्ञान	राष्ट्रिय कीट विज्ञान अनुसन्धान केन्द्र, खुमलटार	sudeppdl@gmail.com	९८४२४३७९५३
८	डा. अमित प्रसाद तिमिल्सिना	बाली विज्ञान	राष्ट्रिय कृषि वातावरण अनुसन्धान केन्द्र, खुमलटार	timilsinaamit87@gmail.com	९८५५०४७७३३
९	डा. नारायण पौडेल	पशु स्वास्थ्य	राष्ट्रिय पशु स्वास्थ्य अनुसन्धान केन्द्र, खुमलटार	narayan.paudyal@narc.gov.np	९८६३३३५०४६
१०	नविन रावल	माटो विज्ञान	राष्ट्रिय माटो विज्ञान अनुसन्धान केन्द्र, खुमलटार	nabin_rawal@yahoo.com	९८५७०६५०२९
११	प्रेम तिमलसिना	मत्स्य विज्ञान	मत्स्य अनुसन्धान महाशाखा, गोदावरी	p.timalsina01@gmail.com	९८६९५७९१६७
१२	ऋषिराम अधिकारी	कृषि सञ्चार	राष्ट्रिय कृषि प्रविधि सूचना केन्द्र, खुमलटार	adhikari_rishi@yahoo.com	९८४९१७९२८९
१३	डा. रुपा वास्तोला	पशु आहारा	राष्ट्रिय पशु आहारा अनुसन्धान केन्द्र, खुमलटार	bastola_rupa@yahoo.com	९८४९३९९८३९
१४	डा. विरेन्द्र बहादुर राना	आलुबाली	राष्ट्रिय आलुबाली अनुसन्धान कार्यक्रम, खुमलटार	biru.deep25@gmail.com	९८५९२५३३९५
१५	मुक्ति नाथ झा	कृषि इन्जिनियरिङ्ग	राष्ट्रिय कृषि इन्जिनियरिङ्ग अनुसन्धान केन्द्र, खुमलटार	muktinath2043@gmail.com	९८६३३८२२५४
१६	रामेश्वर रिमाल	कृषि-मौसम	राष्ट्रिय कृषि वातावरण अनुसन्धान केन्द्र, खुमलटार	rameshwarrimal@gmail.com	९८५१०४४९३०
१७	हिरा प्रसाद भट्टराई	मौसम पूर्वानुमान	मौसम पूर्वानुमान महाशाखा, गौचर, त्रि. अ. वि.	mfdhdm@gmail.com	०१-४११३१९९

अनुसूची - १: नेपालको मौसम पूर्वानुमानमा प्रयोग हुने शब्दावलि

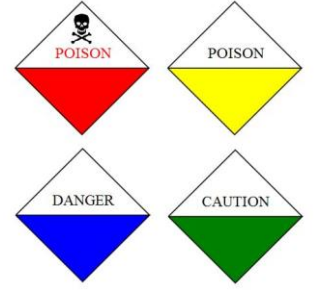
Terms used in Weather Forecasting in Nepal

बादलको अवस्था (Cloud condition)	सफा (Fair)	No cloud in the sky		
	मुख्यतया सफा (Mainly fair)	1/8 to 2/8 (25%) sky covered by cloud		
	आंशिक बदली (Partly cloudy)	3/8 (26%) to 4/8 (50%) sky covered by cloud		
	साधारणतया बदली (Generally cloudy)	5/8 (51%) to 6/8 (75%) sky covered by cloud		
	अधिकांश बदली (Mostly cloudy)	6/8 (76%) to 7/8 (88%) sky covered by cloud		
	पूर्ण बदली (Cloudy)	8/8 (100%) or all sky covered by cloud		
वर्षाको प्रकृति (Nature of Rain)	Temporary or Brief (क्षणिक वर्षा)	Weather phenomena occur for short span of time usually less than two hour		
	Continuous (लगातारको वर्षा)	Weather phenomena occurring regularly and more often throughout the time duration		
	Intermittent (रोकिदै हुने वर्षा)	Rain occurring and reoccurring at certain intervals		
	Widespread (व्यापक वर्षा)	Weather phenomena extensively throughout an area during specified time duration		
वर्षाको संभाव्यता र यसको क्षेत्र (Rainfall probability in percentage and its coverage)	<10%	None used	Isolated	at one or two places (एक-दुई स्थानमा)
	10-30%	Slight Chance	Widely Scattered	at a few places (थोरै स्थानमा)
	30-50%	Chance/possible	Scattered	at a some places (केही स्थानमा)
	50-80%	Likely	Fairly widespread	at many places (धेरै स्थानमा)
	>80%	More likely	Widespread	at most places (अधिकांश स्थानमा)
<p>संभावित वर्षाको मात्रा (%) = आंकलन X क्षेत्र, जहाँ आंकलन भन्नाले कुनै स्थानमा वर्षा हुन सक्ने संभावना (%) जनाउँदछ भने क्षेत्र भन्नाले तोकिएको स्थानको वर्षा हुन सक्ने संभावित भू-भाग (%) जनाउँदछ। उदाहरणका लागि कुनै स्थानको ८०% क्षेत्रमा ५०% वर्षाको आंकलन गरेको अवस्थामा सो स्थानको संभावित वर्षाको मात्रा (%) = ०.५ X ०.८ = ४०% हुन आउँछ।</p>				
वर्षाको मात्रा (Rainfall amount based on total accumulated rainfall during 24 hrs)	Light rain (हल्का वर्षा)	less than 10 mm		
	Moderate rain (मध्यम वर्षा)	10 mm or more but less than 50 mm		
	Heavy rain (भारी वर्षा)	50 mm or more but less than 100 mm		
	Very heavy rain (धेरै भारी वर्षा)	100 mm or more but less than 200 mm		
	Extremely heavy rain (अति भारी वर्षा)	200 mm or more		
समयसिमा (Time Period)	Today (आज)	6 AM to 6 PM		
	Morning (बिहान)	6 AM to Noon		
	Afternoon (अपरान्ह)	Noon to 6 PM		
	Late afternoon (अपरान्हको उत्तरार्ध)	3 PM to 6 PM		
	Evening (साँझ)	6 PM to 9 PM		
	Night (राती)	6 PM to 6 AM (Next day)		

श्रोत: मौसम पूर्वानुमान महाशाखा, जल तथा मौसम विज्ञान विभाग

अनुसूची -२: विषादीको प्रयोग गर्दा ध्यान दिनुपर्ने मुख्य कुराहरू

- सकेसम्म हरियो (◊) र नीलो (◊) लेबल भएको विषादी प्रयोग गर्नुहोस्।
- विषादीको डब्बामा उत्पादन र एक्सपाइरी मिति हेर्नुहोस्।
- सुरक्षित ठाउँमा विषादी राख्नुहोस्।
- सिफारिस गरीए अनुसारको मात्रा प्रयोग गर्नुहोस्।
- विषादी छर्कने वेलामा मुखमा मास्क, हातमा पञ्जा, खुट्टामा जुता र शरीरको नाङ्गो भागमा कपडाले छोप्नुहोस्।
- सकभर कडा घाम लागेको, धेरै हावा लागेको, पानी परिरहेको बेला विषादी नछर्नुहोस्।
- कुनै पनि विषादी छर्दा जुन दिशाबाट हावा आएको छ त्यही दिशातिर फर्केर कहिल्यै छर्नुहुँदैन अर्थात् जुन दिशाबाट हावा बहेको छ सोही दिशातर्फ फर्केर विषादी छर्ने गर्नुहोस्।
- कुनै पनि विषादी छर्दा विषादी छर्दै अघि बढ्नु हुँदैन अर्थात् पछि सदैँ आउनु पर्दछ जसले गर्दा विषादी छरि सकेको ठाँउमा चलाउन नपरोस्।
- कुनै पनि विषादी छरिरहँदा बिचैमा नोजल बन्द भयो भने मुखले फुकेर वा दाँतले खोल्ने गर्नुहुँदैन।
- कुनै पनि विषादीको प्रयोग गरेपछि सकेसम्म पुरै शरीर नुहाउनुपर्दछ र हात खुट्टा नधोई कुनै खानेकुरा खान हुँदैन।
- विषादी प्रयोग गरीसकेपछि खाली बट्टा वा सिसी बट्टालेर खाल्डोमा पुर्नुहोस् र प्रयोग गरेका उपकरणहरू धोएर राख्नुहोस्।
- विषादी छर्कदा टाउको दुख्ने वा वाक-वाक लाग्ने जस्तो हुन थाल्यो भने तुरुन्त काम छोडेर खुल्ला हावामा केहीबेर बस्नुहोस्। यदि विष लागेको शंका लागेमा नजिकको अस्पताल वा स्वास्थ्य केन्द्रमा जचाउनुहोस्।
- विषादीको किसिम हेरेर विषादी छरेको खेत जग्गाबाट ३ देखि १५ दिनसम्म कुनै पनि खानयोग्य बालीहरू उपभोग गर्न हुँदैन। साथै गाईवस्तु, कुखुरा आदि लाई पनि खुवाउन हुँदैन।
- विषादी प्रयोग गर्ने उपकरणहरू (स्प्रेयर) लाई प्रयोग गरीसकेपछि राम्रोसँग पखाली भण्डारमा राख्नुहोस्।



अनुसूची ३: धानबालीमा हरियो मलको रूपमा ढैंचा खेतीको व्यवस्थापन

हरियो मल माटोको उर्बराशक्ति र बालीको उत्पादन बढाउने हुनाले कृषकको लागि अत्यन्त लाभदायी हुन्छ। हरियो मलको रूपमा ढैंचा प्रयोग गर्दा माटोमा नाईट्रोजन स्थिरीकरण हुनुका साथै माटोमा प्रांगारिक पदार्थको मात्रा थपिन्छ। विभिन्न अनुसन्धानबाट प्राप्त नतिजा अनुसार बालीलाई आवश्यक पर्ने नाईट्रोजनको २५% भाग ढैंचा खेती गरेको खण्डमा परिपूर्ति हुने हुनाले नेपालमा पाईने ढैंचाका जातहरू सेस्बानिया रोस्ट्राटा (*Sesbania rostrata*) र सेस्बानिया क्यानाबिना (*Sesbania cannabina*) धान खेती गर्नुभन्दा ४५ दिन अगाडी धान लगाउने खेतमा ४० के.जी. प्रति हेक्टरका दरले खनजोत गरी लगाउनुहोस्। यी मध्ये सेस्बानिया रोस्ट्राटामा काण्ड र जरामा समेत वायुमण्डलीय नाईट्रोजन सोसेर लिन सक्ने राईजोबियम ब्याक्टेरिया भएको गिर्खाहरू हुन्छन् जसले नाईट्रोजन स्थिरीकरणको मात्रा बढाउँछ। ढैंचा लगाएको ६-७ हप्ता (फूल फूलने अवस्था) पछि खेतमा पानी राखी बोटलाई जोत्न सजिलो हुनेगरी काटि जोतेर माटोमुनि पारी कुहाउनुहोस्। यसरी कुहाएर राखेको हरियो मल (ढैंचा) ले माटोमा ८०-१५० के.जी. नाईट्रोजन प्रति हेक्टर स्थिरीकरण गर्न सक्ने पाईएको छ।

अनुसूची-४: माटोको सौर्य उपचार विधि

चैत्र देखि जेठ महिनामा नर्सरी राखे ठाउँमा माटोमुनि बसेर बाली बिरुवालाई नोकसानी गर्ने झारपात, जीवाणु, किटाणुहरूको व्यवस्थापन गर्न पारदर्शी प्लाष्टिकले माटोलाई छोपी सूर्यको प्रकाशको मद्दतले माटोको उपचार गर्न यो विधि उपयुक्त मानिन्छ। यसका लागि ब्याड बनाउने ठाउँमा राम्रोसँग खनजोत गरी माटोको डल्ला फुटाई मसिनो पार्ने, झारपात तथा ढुंगालाई हटाउने, आवश्यक पर्ने गोठेमल माटोमा मिलाउने र पानीको निकासको लागि कुलेसो बनाउनुहोस्। जमिनको सतहबाट एक बित्ता उठाएर १ मिटर चौडाई र आवश्यकता अनुसार लम्बाई भएको, बिचको भाग केही उठेको र दायाँ बायाँ केही भिरालो भएको ब्याड राख्नुहोस्। माटो सुख्खा छ भने ६ इन्च गहिरो भिज्ने गरी सिचाई गर्नुहोस्। यसरी तयार भएको ब्याडलाई २५०-३०० गेजको प्लाष्टिकले करिब २५ से.मी. प्लाष्टिक ब्याड भन्दा बाहिर हुनेगरी माटो कालो नुहुन्जेल (करिब ३ हप्ता) छोप्नुहोस्। ब्याड राख्नुभन्दा अगाडी माटोलाई कुटोको सहायताले हल्का चलाउने र करिब ४-५ दिनसम्म चिसो हुन दिई बीउलाई पुरै ब्याडमा एकै दिन छर्नुहोस्। बीउ छरिसकेपछि नउम्रेसम्म छापोको व्यवस्था गर्नुहोस्। यसरी उपचार गरेको माटो करिब ६ महिनासम्म ब्याडको रूपमा प्रयोग गर्न सकिन्छ।

अनुसूची-५: कमन कार्प माछाको ह्याचलिंगलाई दैनिक दाना / आहारा दिने तालिका

समय अवधी	दानाको प्रकार	दाना दिने दर	प्रति दिन
पहिलो हसा	सानो जु-प्लाङ्कटन, अन्डाको झोल, ३०-३५% प्रोटिनयुक्त पाउडर दाना (भटमासको पिठो, गहुँको चोकर, पिना, फिसमिलको मिश्रण)	शारीरिक तौलको आधारमा १५-२०% (प्रति एक लाख) हाचलिंगलाई प्रति दिन ४ वटा अन्डाको झोल, १०-१५ ग्राम तयारी दाना	३-४ पटक
दोश्रो हसा	ठुलो जु-प्लाङ्कटन, ३०-३५ % प्रोटिनयुक्त क्रम्बल नं.-१ दाना (भटमासको पिठो, गहुँको चोकर, पिना, फिसमिलको मिश्रण)	शारीरिक तौलको आधारमा १०-१५% (प्रति एक लाख) हाचलिंगलाई प्रति दिन २५०-२७५ ग्राम तयारी दाना	३ पटक
तेश्रो हसा	ठुलो जु-प्लाङ्कटन ३०-३५% प्रोटिनयुक्त क्रम्बल नं.२ दाना (भटमासको पिठो, गहुँको चोकर, पिना, फिसमिलको मिश्रण)	शारीरिक तौलको आधारमा ८-१०% (प्रति एक लाख) हाचलिंगलाई प्रति दिन ४५०-५०० ग्राम तयारी दाना	३ पटक
चौथो हसा	ठुलो जु-प्लाङ्कटन ३०-३५% प्रोटिन युक्त क्रम्बल नं.३ दाना (भटमासको पिठो, गहुँको चोकर, पिना, फिसमिलको मिश्रण)	शारीरिक तौलको आधारमा ५-१०% (प्रति एक लाख) हाचलिंगलाई प्रति दिन ७००-७५० ग्राम तयारी दाना	२-३ पटक