



कृषि-मौसम सल्लाह बुलेटिन

[Agro-met Advisory Bulletin (AAB)]

नेपाल कृषि अनुसन्धान परिषद् राष्ट्रिय कृषि वातावरण अनुसन्धान केन्द्रद्वारा
जल तथा मौसम विज्ञान विभागसँगको सहकार्यमा जारी



वर्ष-८, अंक-३७

अवधि: ८-१४ पुस २०७९

८ पुस, २०७९

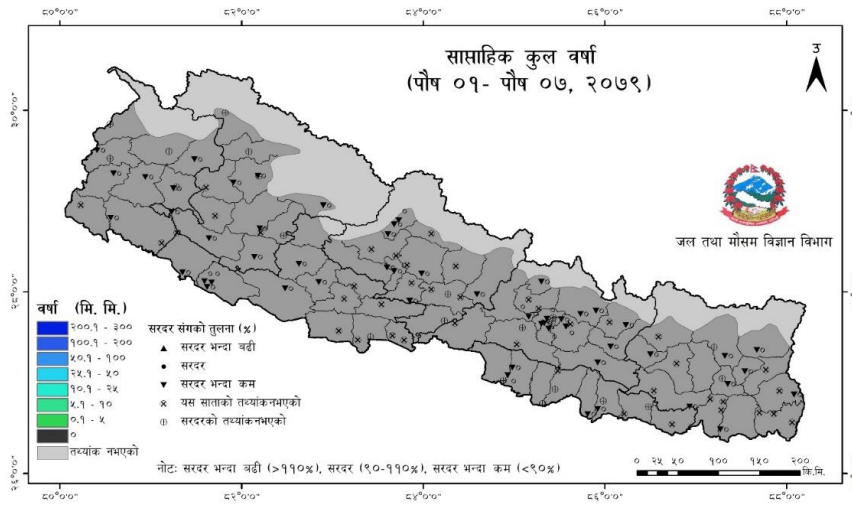
मौसमी सारांश:

- ७४ वटा मौसम केन्द्रहरूमा मापन गरिएको सासाहिक कुल वर्षाको तथ्याङ्क अनुसार कुनैपनि केन्द्रमा वर्षा मापन भएको छैन। देशको केही उच्च पहाडी भू-भागहरू बाहेकका अन्य अधिकांश भू-भागहरूमा २० डि.से. भन्दा बढी मापन गरिएको छ। प्रदेश नं-१ को सुनसरी जिल्लामा रहेको चतारा केन्द्रमा सबैभन्दा बढी २८.६ डि.से. तापक्रम मापन गरिएको छ। तराईको अधिकांश भू-भागहरूमा १५ डि.से. भन्दा कम तापक्रम मापन गरिएको छ भने पश्चिमी क्षेत्रको तराईको भू-भागहरूमा १०.० डि.से. भन्दा कम र उच्च पहाडी भू-भागको धेरै स्थानहरूमा शुन्य डि.से. भन्दा कम तापक्रम मापन गरिएको छ। कर्णाली प्रदेशको जुम्ला जिल्लामा रहेको जुम्ला एयरपोर्ट केन्द्रमा सबैभन्दा कम -५.५ डि.से. तापक्रम मापन भएको छ।
- गत साता तराईका विभिन्न स्थानहरूमा बिहानी पख हुस्सु/कुहिरो देखा परेको थियो।
- देशका धेरै भू-भागमा साताको सुरुवातमा सामान्य बदलीको संभावना छ।
- हिमाली भू-भागमा साताको शुरु र मध्यमा एक-दुई स्थानमा हल्का वर्षा/हिमपात को संभावना छ।
- प्रदेश नं-१, बागमती प्रदेश, गण्डकी प्रदेश, र लुम्बिनी प्रदेशका पहाडी भूभागमा साताको सुरुवातमा हल्का वर्षाको संभावना छ।
- प्रदेश नं-१, बागमती प्रदेश, गण्डकी प्रदेश, र लुम्बिनी प्रदेशका तराई भूभाग लगायत मधेश प्रदेशमा साताको सुरुवातमा हल्का वर्षाको संभावना छ।
- देशभर अधिकतम तथा न्यूनतम तापक्रम हल्का घट्ने संभावना छ। तराई भू-भागमा साताभर बिहानीपख हुस्सु/कुहिरो लाग्ने संभावना छ।

कृषि सारांश

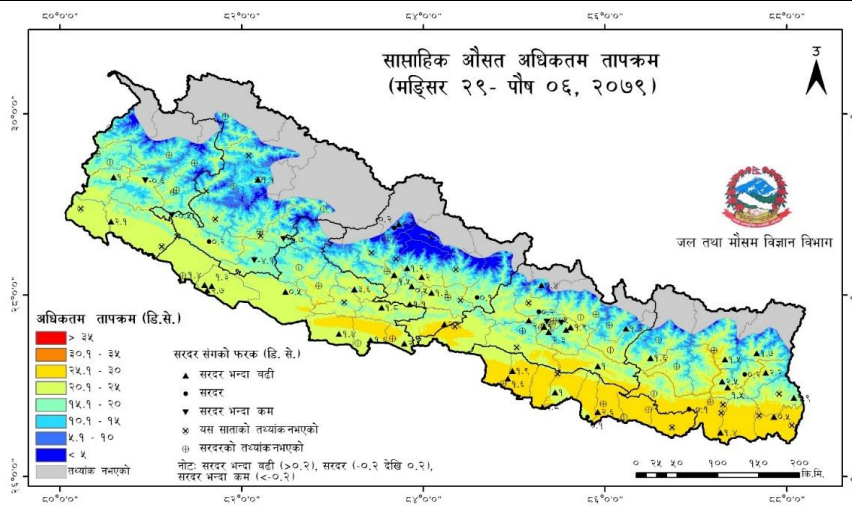
- जल तथा मौसम विज्ञान विभागले जारी गरेको हिउँद अवधिको हावापानीको आँकलन अनुसार आगामी फागुन १६ सम्म देशका अधिकांश ठाउँहरूमा सरदर भन्दा कम वर्षा हुने र अधिकतम तापक्रम सरदर भन्दा बढी हुने संभावना रहेको हुँदा हिउँदे बाली तथा फलफुलहरूमा सिंचाईको व्यवस्थापन कार्यलाई विशेष ध्यान दिनुहोस्। यसका लागि प्लास्टिक पोखरीहरूमा पानी जम्मा गरी सिंचाईका नवीनतम प्रविधिहरू जस्तै: थोपा सिंचाई, स्पिन्क्लर ईत्यादी प्रयोग गर्नुहोस्।
- गहुँ छरेको २०-३० दिनभित्र (मुकुट जरा पलाउने अवस्था) गहुँको जरा भिजेगरि पहिलो सिंचाई पश्चात नेपाल कृषि अनुसन्धान परिषदबाट अध्यावधिक गरिएको सिफारिस मात्रा अनुसार टपड्रेस गर्नुहोस्।
- गहुँ रोपेको ३०-४० दिनभित्र सल्फोसल्फरन ७५% डब्ल्यु.पी. २ ग्राम प्रति रोपनी वा १.३ ग्राम प्रति कट्टा ४२ एम.एल. सरफेक्टेन्टमा मिसाई २५ लिटर पानीमा एक रोपनीको लागि वा १७ लिटर पानीमा एक कट्टाको लागि माटोमा चिस्थान भएको अवस्थामा फ्लेट फेन नोजलको प्रयोगले स्प्रे गर्नुहोस्।
- मध्यपहाड तथा उच्चपहाडमा २५-३० दिन भएको तोरीबालीमा चिस्थान कायम गरी ४.४ के.जी. युरिया प्रति रोपनीका दरले टपड्रेस गर्नुहोस्।
- तोरीबालीमा लाही कीराको व्यवस्थापनको लागि १ भाग गाईको गहुँत र ४ भाग पानी मिसाएर रातभर राखेर लाही लागेको ठाँउमा भिजेगरि भोलीपल्ट छर्कनुहोस्। प्रकोप ज्यादा भएमा फ्लोनिक्वामिड २५% डब्ल्यु.जी. ०.३ ग्राम वा डाईमेथोएट ३०% ई.सी. १.५ एम.एल. प्रति लिटर पानीको दरले छर्कनुहोस्।
- भक्तपुर, काभ्रे लगायतका मध्य पहाडी जिल्लाहरूमा भदौमा लगाई अहिले हार्भेट भइरहेको आलुको दानामा दादे रोग देखिएको भए उक्त स्थानहरूको आलुका दानाहरूलाई बीउको रूपमा छनोट नगर्नुहोस्। रोग देखापरेको खेतबारीमा अर्को बाली लगाउनु पूर्व माटोको निर्मलीकरण गरी स्वस्थ बीउ मात्र प्रयोग गर्नुहोस्।
- पतझड फलफुलको बगैँचा व्यवस्थापनको लागि एक घन मिटर साइजको खाडल खनी करिब एक महिना सुकाउनुहोस्। सो खाडलमा सुकेका पातपतिगर तथा झारपात राखी जलाउनुहोस्। यसो गर्नाले खाडलमा भएका किटाणुहरू तथा कीराका फुल नष्ट हुन्छन्।
- प्याजको जरा कुहिने रोग व्यवस्थापनको लागि वेभिष्टिन २ ग्राम प्रति लिटर पानीका दरले वा ५% नेकुवो नामक दुसीनासक १४ दिनको फरकमा ३ देखि ४ चोटी सम्म सम्पूर्ण जरा भिजे गरि ड्रेन्चिड गर्नुहोस्।
- व्यवसायिक रूपमा उखु खेती गरिने तराई क्षेत्रका ठाँउहरूमा खेर गएको उखुको टुप्पाबाट साइलेज बनाई जाडोयाममा पशु वस्तुलाई आहाराको रूपमा प्रयोग गर्नुहोस्।
- जाडो मौसममा कुखुराका चल्लाहरू ब्रुडिङ गर्नुपर्ने भए खोरमा स्वच्छ हावा खेल्न सक्ने गरी माथी तर्फ १०-१२ ईन्च जति खुल्ला राखी पर्दा लगाउनुहोस्।
- यस समयमा जाडो छल्लाका निम्ति घुमन्ते चराहरू नेपाल आउने भएकोले आफ्ना व्यवसायिक कुखुरा खोर वरपर यस्ता चराहरूलाई बस्न नदिनुहोस्। यी चराहरूले एभिण्ड इन्फ्लुएन्जा जस्ता रोगहरू सार्न सक्ने भएकोले चराहरूको सम्पर्क वा विष्टाबाट आफ्ना कुखुराहरूलाई जोगाउनको लागि फार्ममा जैविक सुरक्षाका उपायहरू अपनाउनुहोस्।
- कमन कार्प जातका माछाले पोखरीमा प्राकृतिक रूपमा प्रजनन गर्ने हुँदा भाले र पोथी लाई छुट्टा-छुट्टै पोखरीमा राखी हुर्काउनुहोस्।
- कृषि र पशु सम्बन्धी जिज्ञासाको लागि पैसा नलाग्ने नार्कको फोन नम्बर-११३५ मा हरेक सोमवार दिँउसो २ देखि ४ बजेसम्म फोन गर्नुहोस्।
- कृषि-मौसम सल्लाह बुलेटिन नेपाल टेलिभिजनको NTV NEWS Channel बाट प्रत्येक शनिवार बेलुका ८ बजेको समाचारपछि प्रसारण हुने गर्दछ। यसको पुनः प्रसारण आईतवार बिहान ७ बजेको समाचारपछि पनि हेर्न सकिन्छ।

गत हप्ता (१-७ पुस, २०७९) को मौसमी सारांश



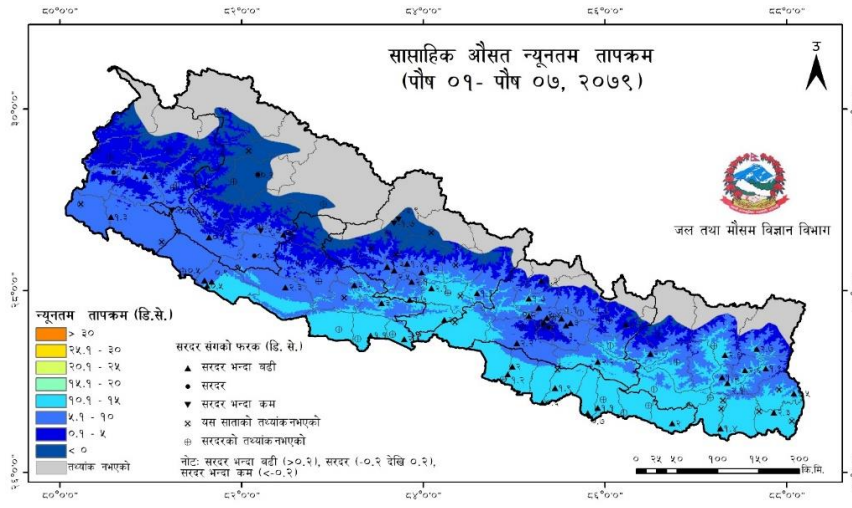
सासाहिक कुल वर्षा: ७४ वटा मौसम केन्द्रहरूमा मापन गरिएको सासाहिक कुल वर्षाको तथ्याङ्क अनुसार कुनैपनि केन्द्रमा वर्षा मापन भएको छैन।

नक्सामाको पृष्ठभूमिमा देखाईएको रंगले सासाहिक कुल वर्षा जनाउँछ। त्रिभुजाकार तथा गोलाकार संकेतले केन्द्रमा मापन गरिएको वर्षालाई सासाहिक सरदर वर्षासँगको तुलनात्मक तथ्यांकमा देखाउँछ।



सासाहिक अधिकतम तापक्रम: ९२ वटा मौसम केन्द्रहरूमा मापन गरिएको सासाहिक औसत अधिकतम तापक्रमको तथ्याङ्क अनुसार गत साता देशका धेरैजसो केन्द्रहरूमा सरदर भन्दा बढि तापक्रम मापन भएको छ। देशको केही उच्च पहाडी भू-भागहरू बाहेकका अन्य अधिकांश भू-भागहरूमा २०.० डि.से. भन्दा बढी मापन गरिएको छ। प्रदेश १ को सुनसरी जिल्लामा रहेको चतारा केन्द्रमा सबैभन्दा बढी २८.६ डि.से. तापक्रम मापन गरिएको छ।

नक्सामाको पृष्ठभूमिमा देखाईएको रंगले सासाहिक औसत अधिकतम तापक्रम (डि.से.) जनाउँछ। त्रिभुजाकार तथा गोलाकार संकेतले केन्द्रमा मापन गरिएको तापक्रमलाई सासाहिक सरदर तापक्रमसँगको फरकमा देखाउँछ।



सासाहिक न्यूनतम तापक्रम: ९६ वटा मौसम केन्द्रहरूमा मापन गरिएको सासाहिक औसत न्यूनतम तापक्रमको तथ्याङ्क अनुसार गत साता देशको अधिकांश केन्द्रहरूमा सरदर भन्दा बढी तापक्रम मापन भएको छ। तराईको अधिकांश भू-भागहरूमा १५.० डि.से. भन्दा कम तापक्रम मापन गरिएको छ भने पश्चिमी तराईको १-२ जिल्लामा भने १०.० डि.से. भन्दा कम र उच्च पहाडी भू-भागको धेरै स्थानहरूमा ०.० डि.से. भन्दा कम तापक्रम मापन गरिएको छ। कर्णाली प्रदेशको जुम्ला जिल्लामा रहेको जुम्ला एयरपोर्ट केन्द्रमा सबैभन्दा कम -५.५ डि.से. तापक्रम मापन भएको छ।

नक्सामाको पृष्ठभूमिमा देखाईएको रंगले सासाहिक औसत न्यूनतम तापक्रम (डि.से.) जनाउँछ। त्रिभुजाकार तथा गोलाकार संकेतले केन्द्रमा मापन गरिएको तापक्रमलाई सासाहिक सरदर तापक्रमसँगको फरकमा देखाउँछ।

नोट: (क) सरदर वर्षा भन्नाले सन् १९९१ देखि २०२० सम्मको सम्बन्धीत हप्ताको औसतमा १० प्रतिशत भन्दा कम देखि १० प्रतिशत भन्दा बढीको वर्षालाई जनाउँछ।
(ख) सरदर अधिकतम/न्यूनतम तापक्रम भन्नाले सन् १९९१ देखि २०२० सम्मको सम्बन्धीत हप्ताको औसतमा ०.२ डि.से. भन्दा कम देखि ०.२ डि.से. भन्दा बढीको तापक्रमलाई जनाउँछ।
(ग) वर्षा र न्यूनतम तापक्रमको अवधि गत साताको शुक्रवार देखि विहवारसम्म र अधिकतम तापक्रमको अवधि गत साताको बिहवार देखि बुधवार सम्मको तथ्याङ्कलाई लिएर नक्सा तयार गरिएको छ।

कृषि सल्लाह

हिउँद अवधिको लागि विशेष कृषि सल्लाह

- जल तथा मौसम विज्ञान विभागले जारी गरेको हिउँद अवधिको हावापानीको आँकलन अनुसार आगामी फागुन १६ सम्म देशका अधिकांश ठाउँहरूमा सरदार भन्दा कम वर्षा हुने र अधिकतम तापक्रम सरदार भन्दा बढी हुने संभावना रहेको हुँदा हिउँदे बाली तथा फलफुलहरूमा सिंचाईको व्यवस्थापन कार्यलाई विशेष ध्यान दिनुहोस्। यसका लागि प्लास्टिक पोखरीहरूमा पानी जम्मा गरी सिंचाईका नवीनतम प्रविधिहरू जस्तै: थोपा सिंचाई, स्पिन्क्लर ईत्यादी प्रयोग गर्नुहोस्।



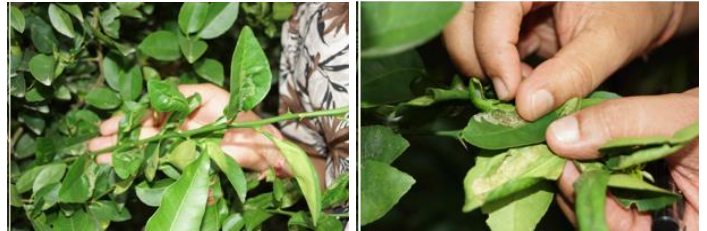
खाद्यान्नबाली

- धानको बीउ भण्डारणको लागि राम्ररी सुकेको धानलाई सुपर ब्यागमा राखी उपयुक्त स्थानमा भण्डारण गर्नुहोस्। सुपर ब्याग उपलब्ध नभएको अवस्थामा हावा नछिर्ने भाँडो (मेटल वीन, घ्याम्पो, भकारी, आदी) मा सेल्फोस १० ग्राम (पाउडर पाउच) प्रति क्विन्टलको दरले राखी बीउ भण्डारण गर्नुहोस्।
- गहुँ छरेको २०-३० दिनभित्र [मुकुट जरा (crown root initiation) पलाउने अवस्था] गहुँको जरा भिज्नेगरि पहिलो सिंचाई पश्चात नेपाल कृषि अनुसन्धान परिषदबाट अध्यावधिक गरिएको सिफारिस मात्रा अनुसूची-२ अनुसार टपड्रेस गर्नुहोस्। गहुँ पहेंलो हुने समस्याबाट बच्न सिंचाई गर्दा पानी जम्न नदिन विशेष ध्यान दिनुहोस्।
- गहुँ रोपेको ३०-४० दिनभित्र सल्फोसल्फरन ७५% डब्लु.पी. २ ग्राम प्रति रोपनी वा १.३ ग्राम प्रति कट्टा ४२ एम.एल. सरफेक्टेन्टमा मिसाई २५ लिटर पानीमा एक रोपनीको लागि वा १७ लिटर पानीमा एक कट्टाको लागि माटोमा चिस्यान भएको अवस्थामा फ्लेट फेन नोजलको प्रयोगले स्प्रे गर्नुहोस्।
- तोरीबालीमा लाही कीरा लागे-नलागेको नियमित अनुगमन पहेंलो स्टिकि ट्रयापबाट गर्नुहोस् र आवश्यकता अनुसार १ भाग गाईको गहुँत र ४ भाग पानी मिसाएर रातभरि राखेर लाही लागेको ठाँउमा भिज्नेगरि भोलीपल्ट छर्कनुहोस्। प्रकोप ज्यादा भएमा फ्लोनिकामिड २५% डब्ल्यु.जी. ०.३ ग्राम वा डाईमिथोएट ३०% ई.सी. १.५ एम.एल. प्रति लिटरको दरले पानीमा मिसाई लाही लागेको ठाँउमा भिज्नेगरि छर्कनुहोस्।
- तोरीबाली समूहमा करौंते कीरा लागेमा लार्भाहरूलाई जम्मा गरि नष्ट गर्ने वा नीमजन्य (एजाडिराक्टिन ०.०३%) विषादी ५ एम.एल. प्रति लिटर पानीका दरले साथै प्रकोप ज्यादा भएमा स्पिनोस्याड ४५% एस.सी., ०.३ एम.एल. प्रति लिटरका दरले पानीमा मिसाई साँझपख छर्कनुहोस् (फूल फुलेको बेलामा रासायनिक विषादी प्रयोग नगर्नुहोस्)।
- तोरी बाली समूहमा जरा कुहिने रोग लाग्न नदिन मन्कोजेबयुक्त विषादी २ ग्राम प्रतिलिटर पानीको दरले सम्पूर्ण बोटको जरा भिज्नेगरि ड्रेन्चिङ्ग गर्नुहोस्।
- तोरीबाली समूहमा लाग्ने अल्टरनेरिया डडुवा रोगको प्रकोप कम गर्न मन्कोजेबयुक्त विषादी-डाइथेन एम-४५, दुई ग्राम प्रति लिटर पानीको दरले सम्पूर्ण पातहरू भिज्नेगरि ८-१० दिनको फरकमा २-३ पटक छर्कनुहोस्।
- मध्यपहाड तथा उच्चपहाडमा २५-३० दिन भएको तोरीबालीमा चिस्यान कायम गरी ४.४ के.जी. युरिया प्रति रोपनीका दरले टपड्रेस गर्नुहोस्।



फलफूल बाली

- सबै प्रकारका फलफूलमा मलखाद राख्ने उपयुक्त समय भएकोले सिफारिस गरिएको मात्रा मिलाई मलखाद राख्नुहोस्। मलखाद राखिसकेपछि सिँचाई गर्नुहोस्।
- पतझड फलफूल बगैँचामा काँटछाँट सुरु गर्नुहोस्। काँटछाँट गर्दा बनेका घाउहरू तथा बिरुवाको काण्डमा १० प्रतिशतको बोर्डोपेष्ट (१०० ग्राम नीलोतुथो, १०० ग्राम चुन प्रति लिटर पानी) बनाई लगाउनुहोस्। साथै १ प्रतिशतको बोर्डो मिश्रण (१० ग्राम नीलोतुथो, १० ग्राम चुन प्रति लिटर पानी) तयार गरि बिरुवाको सम्पूर्ण भाग भिज्नेगरि छर्नुहोस्।
- पतझड फलफूलको बगैँचा स्थापनाको लागि एक घन मिटर साइजको खाडल (१ मिटर गहिरो तथा १ मिटर ब्यास भएको) खनी करिब एक महिना सुकाउनुहोस्। सो खाडलमा सुकेका पातपतिंगर तथा झारपात राखी जलाउनुहोस्। यसो गर्नाले खाडलमा भएका किटाणुहरू तथा कीराका फुल नष्ट हुन्छन्।
- आँपको बोटमा विकृति (म्याङ्गो मालफर्मेशन) देखापरेमा रोगी कलिला हाँगाहरू काटछाँट गरेर हटाई १ ग्राम एन.ए.ए. (न्यापथालिन एसिटिक एसिड) प्रति ५ लिटर पानीमा घोली बोटको पात भिज्नेगरि छर्नुहोस्। सूर्यको किरणले हर्मोनको असरलाई कम गर्ने हुँदा एन.ए.ए. घोल अँध्यारो ठाउँमा मात्र तयार गर्नुहोस्।
- किविको कटिङ्ग बिरुवा भन्दा कलमी बिरुवा रोप्दा फलको उत्पादन बढी तथा गुणस्तर राम्रो हुने हुँदा कलमी बिरुवा मात्र रोप्नुहोस्।
- सुन्तलाको बगैँचामा चिस्यान कायम राखि राख्न पराल, काठको धुलो, सुख्खा पातहरू प्रयोग गर्नुहोस्। साथै पतेरो व्यवस्थापन गर्न डाइमथोएट ३०% ई.सी., १.५ एम.एल. प्रति लिटर पानीमा मिसाई सम्पूर्ण बोट भिज्नेगरी छर्नुहोस्।
- सिँचाई सुविधा भएका फलफूल बगैँचामा सिँचाई व्यवस्थापन गर्नुहोस्। सिँचाई सुविधा नभएमा स्याउला, घासपात वा कालो प्लाष्टिकको छापो राख्नुहोस्।
- सुन्तलाजातका फलफूलमा सुलसुलेको व्यवस्थापनका लागि गाईको गहुँत वा निमको पातको झोल १ भागमा ३ भाग पानी मिसाई ५-५ दिनको फरकमा ३ पटक सम्पूर्ण बोट भिज्नेगरी छर्नुहोस्। प्रकोप ज्यादा भएमा डाइमथोएट ३०% ई.सी., १.५ एम.एल. प्रति लिटर पानीमा मिसाई सात दिनको फरकमा ३ पटक छर्नुहोस्।
- कागती, सुन्तला आदिमा कालो ध्वाँसे दुसी (Sooty mold) देखिएमा १५ एम.एल. सर्वो वा एट्सो तेल प्रति लिटर पानीमा घोली एक हप्ताको फरकमा दुसी लागेको भाग भिज्नेगरि छर्नुहोस्।
- यसै वर्ष कागती खेती शुरु गर्नु भएका कृषकहरूले कागतीको पात र कलिला मुनालाई तुसारोबाट जोगाउन बाँसको भाटा उल्टो भी आकार (∧) मा गाडेर परालले छोप्नुहोस्।
- तराईका जिल्लाहरूमा ठण्डी/कुहिरो/अति चिसोको कारणले केराको गुवो मर्ने/डढ्ने/कुहिने र पसाउन लागेको बुझ्ने बाहिर निस्कन नसक्ने जस्ता समस्या देखिन सक्ने भएकोले घरीलाई सेतो प्लाष्टिकले बेरिदिनुहोस्।
- टिस्यू कल्चर प्रविधिबाट तयार गरिएका केराको जि-९ (Grand Nain) वा विलियम हाइब्रिड जातहरू यसै वर्ष लगाउनु भएको छ भने बाँसको भाटा उल्टो भी आकार (∧) मा गाडेर परालले छोप्नुहोस्। यसो गर्नाले अत्याधिक चिसोबाट केराको गुवो डढ्ने समस्या कम हुन्छ।
- यस समयमा केरामा गबारो कीरा लाग्न सक्ने भएकोले नियमित अनुगमन गर्नुहोस्। गबारो देखिएमा बगैँचाको सर-सफाई गर्ने, घारी काटिसकेपछिका ठुटाहरूलाई नष्ट गर्ने वा बोटको कापमा वा गुवोमा क्लोरपाइरिफस ४% जी. (डर्सवान) ५ ग्राम राख्नुहोस्। गबारो कीरालाई पासोको प्रयोग गरेर नष्ट गर्नको लागि केराको थामलाई ८-१० इन्चको टुक्रा काटेर तीनवटा



टुक्रा-टुक्राको विचमा स-सानो ढुङ्गा (कंक्रीट) राखेर पासो तयार पार्ने र ठाँउ-ठाँउमा राखेर प्रत्येक दिन यसको अवलोकन गरी पासोमा परेको कीरा नष्ट गर्नुहोस्।

- स्याउमा लाग्ने स्यानजोस कल्ले र भुवादार लाही कीरा व्यवस्थापनको लागि काँटछाँट गरिसकेपछि खनिज तेल वा सर्वो आयल १० देखि १५ एम.एल. प्रति लिटर पानीमा मिसाई विरुवाको सम्पूर्ण भाग भिज्नेगरी छर्कनुहोस्।
- स्याउमा लाही कीराको प्रकोप कम पार्न बगैचामा परजीवी कीरा एफिलिनस मालीको संरक्षण/संवर्धन गर्नुहोस्।
- ड्रागन फलमा शाकाणु (Bacteria) को कारणले डाँठ कुहिएको छ भने धेरै मात्रामा सिँचाई नगर्ने, रोगग्रस्त धेरै कुहिएका भागहरू काँटछाँट गरेर ब्याक्टेरिया नाशक विषादी स्ट्रेपटोमाइसिन (Streptomycin) वा प्लान्टोमाइसिन (Plantomycin) १ ग्राम प्रति लिटर पानीमा मिसाई सम्पूर्ण बोट भिज्नेगरी छर्कनुहोस्।



तरकारी बाली

- बीउका लागि लगाइएको आलुबालीमा लाही कीराको प्रकोप देखिएमा फ्लोनिकामिड ५०% डब्ल्यु.जी., ०.३ ग्राम वा डाईमिथोएट ३०% ई.सी. १.५ एम.एल. प्रति लिटर पानीमा मिसाई आलुको सम्पूर्ण बोट भिज्नेगरी छर्कनुहोस्।
- तराईमा लगाइएको बीउ आलुलाई रगिंग गर्नुहोस्। रगिंग गर्दा भाइरस लागेका, रोगी, बेजातका र कमजोर र मसिना विरुवाहरू (दाना लागिसकेका भए उक्त दानाहरू समेत) उखेलेर हटाउनुहोस्।
- आलुबालीमा भाइरस रोगको नियमित अनुगमन गर्नुहोस्। पात दोब्रिएका, टाटेपाटे देखिएका, पहेँलिएका र स्वस्थ बोटभन्दा फरक देखिएका भाइरस संक्रमित बोटहरू उखेलेर नष्ट गर्नुहोस्।
- आलुबालीको पछ्यौटे डडुवा रोगको नियमित अनुगमन गर्नुहोस्। पछ्यौटे डडुवाको संक्रमण भएमा आलुबालीको पात, डाँठ तथा



चित्र: आलुको पात तथा मुनामा पछ्यौटे डडुवाको लक्षण

मुनामा चित्रमा देखाएजस्ता लक्षणहरू देखा पर्दछन्। डडुवा रोगको शुरूको अवस्थामा मेन्कोजेब ७५% डब्ल्यु.पी. २ ग्राम प्रति लिटर पानीमा मिसाई बोटको सम्पूर्ण भाग भिज्नेगरी छर्कनुहोस्। प्रकोप बढी भएमा एक्रोब्याट (डाइमिथोर्फ ५०% डब्ल्यु.पी.) वा सेक्विटन (फेनामेडोन १०% + मेन्कोजेब ५०% डब्ल्यु.जी.) १.५ ग्राम प्रति लिटर पानीमा मिसाई बोटको सम्पूर्ण भाग भिज्नेगरी छर्कनुहोस्।

- भक्तपुर, काभ्रे लगायतका मध्य पहाडी जिल्लाहरूमा भदौमा लगाइ अहिले हार्भेष्ट भइरहेको आलुको दानामा दादे रोग (scab) (चित्र) देखिएको छ। दादे रोग लागेका आलुका दानाहरूलाई बीउको रूपमा छनोट नगर्नुहोस्। रोग देखापरेको खेतबारीमा अर्को बाली लगाउनु पूर्व माटोको निर्मलीकरण गरी स्वस्थ बीउ मात्र प्रयोग गर्नुहोस्।
- आलुबालीमा धुले दादे (Powdery scab) रोग देखिएमा फ्लुयाजिनाम (Fluazinam) ४०% एस.सी., ५ एम.एल. प्रति लिटर पानीमा मिसाई, २ वा जिङ्क



चित्र : आलुको दादे रोग

अक्साइड २० ग्राम प्रति लिटर पानीको दरले तयार गरिएको झोलमा बीउ आलुलाई ३०-४० मिनेट डुबाएर उपचार गर्नुहोस् र खेतमा उक्त झोल १० एम.एल. प्रति बोटका दरले आलु रोपेपछि ड्रेन्चिड गर्नुहोस्।

- उच्च पहाडमा फागुन चैत्रमा लगाउनका लागि डेजीरे, कार्डिनल, खुमल उज्ज्वल, खुमल विकास, खुमल उपहार, खुमल सेतो १, कुफ्री ज्योति, जनकदेव मध्ये उपलब्ध जातको बिउ प्रति रोपनी एक सय के.जी.का दरले व्यवस्था गर्नुहोस्।
- प्याजको जरा कुहिने रोग व्यवस्थापनको लागि वेभिष्टिन (Carbendazim ५०% WP) २ ग्राम प्रति लिटर पानीका दरले वा ५ % नेकुबो (Nekubu, Amisulbrom) नामक दुसीनाशक विषादी १४ दिनको फरकमा ३ देखि ४ पटकसम्म सम्पूर्ण जरा भिज्नेगरि हाल्नुहोस्।
- भण्टाको डाँठ तथा फलको गबारो व्यवस्थापनको लागी ओईलाएको मुन्टा, पात तथा फल टिपी करीव १ फीट गहिरो खाडलमा पुर्ने वा जलाउने गर्नुहोस्। परजीबी कीरा ट्राइकोग्रामाको प्रयोग गर्नुहोस्। गबारोको प्रकोप धेरै भएमा क्लोरानट्रानिलिप्रोल (Chlorantraniliprole १८.५% SC) वा स्पिनोसाड (Spinosad ४५% SC) १ एम.एल. प्रति ३ लिटर पानीमा मिसाएर साँझपख छर्कनुहोस्।
- काउली तथा बन्दा लगाएको १५-२० दिनपछि पहिलो तथा ३०-३५ दिनपछि दोश्रो पटक ७-१० ग्राम युरिया (१ चम्चा) प्रत्येक बोटको वरिपरि घेरा बनाई टपड्रेस गरि माटोले पुर्नुहोस् र टपड्रेस गरिसकेपछि हल्का सिँचाइ गर्नुहोस्।
- बोरान (सुक्ष्म खाद्यतत्व) को कमीले काउली बालीमा देखिने खैरो धब्बाको उपचारको लागि बोरेक्स १ के.जी. प्रति रोपनीको दरले जग्गा तयारी गर्दा प्रयोग गर्नुहोस्।
- काउली समूहको तरकारी बालीहरूमा बन्दाको पुतली र इट्टा बुट्टे पुतली लाग्न सक्ने भएकोले नियमित अनुगमन गरि उचित व्यवस्थापनका विधिहरू अपनाउनुहोस्। प्रकोप बढी भएमा स्पिनोस्याड ४५% एस.सी. ०.३ एम.एल. प्रति लिटरका दरले पानीमा मिसाई कीरा लागेको ठाँउमा भिज्नेगरि साँझपख छर्कनुहोस्।



चित्र: काउली समूहमा लाग्ने पुतलीको विभिन्न अवस्था

चित्र: काउली समूहमा लाग्ने इट्टाबुट्टे पुतली

काउली समूहका बालीमा लाग्ने गाँठ रोग व्यवस्थापनका विधिहरू:

- रोग मुक्त बेर्नाको प्रयोग गर्नुहोस्।
- खेती प्रणालीमा सुधार गर्नुहोस्।
- बाली लगाउनु भन्दा ६ हप्ता अगाडी कृषि चुनको प्रयोग गर्नुहोस्।
- अग्लो ड्याडमा बाली लगाउनुहोस्।
- घुम्ती बाली लगाउनुहोस्।
- रोग लागेको खेत भए तेहको सिँचाईको प्रयोग नगर्नुहोस्।
- कम्पोस्ट मलको प्रयोग गर्नुहोस्।
- ७ हप्ता भैसकेको छिप्पिएको बेर्ना प्रयोग गर्नुहोस्।
- खेतबारीको सफाई गर्नुहोस्।
- जंगली झारपातहरू निर्मुल गर्नुहोस्।
- रोगी बोटका जराको उचित व्यवस्थापन गर्नुहोस्।
- कृषि औजारहरूको सरसफाई गर्नुहोस्।



चित्र: रोगग्रस्त काउली र गान्टेमुला

- बिषादीहरूको प्रयोग गर्नुहोस्।
 - नेविजिन नामक बिषादी १० किलो प्रति रोपनीका दरले जग्गा तयार गर्ने बेलामा बुर्बुराउँदो माटोमा मिसाएर प्रयोग गर्नुहोस्।
 - सोहि बिषादी ५ ग्राम प्रति लिटर पानीमा घोलेर काउली/बन्दा रोप्ने डयाँग राम्ररी भिज्ने गरी छर्केर उपचार गर्नुहोस्।
 - नेविजिन नामक बिषादीको घोलमा १५-२० मिनेट डुबाएर उपचार गरेपछि बेर्नाहरू सार्नुहोस्।
 - फ्लुयाजिनाम (Fluazinam) नामक बिषादी को ०.२% को घोल पनि त्यतिकै प्रभावकारी पाइएको पाइएकोले उक्त घोलमा १५-२० मिनेट डुबाएर बेर्ना उपचार गरेपछि सार्नुहोस्।
- होचो बोट हुने गोलभेंडामा काँटछाँट गर्दा भुँई छुने पातहरू मात्र हटाउनुहोस्। अग्लो बोट हुने जातको गोलभेंडा ६०x६० सेमी दूरीमा लगाएको छ भने ३ वटा हाँगा तथा ४०x४० वा ४०x६० से.मी. दूरीमा गोलभेंडा लगाएको छ भने दुईवटा हाँगा मात्र राखी बाँकि हाँगाहरू सानैमा चिमोटेर फाल्नुहोस्, जसले गर्दा रोग कीराको प्रकोप कम हुनुका साथै गुणस्तरीय फलको उत्पादन लिन सकिन्छ।
- गोलभेंडा तथा लहरे बालीमा भाइरस रोगको लक्षण देखिएमा रोगग्रस्त सबै बोटहरू उखेलनुहोस् र यो प्रक्रिया एक हप्तापछि पुनः दोहोर्याउनुहोस्। झारपातको उचित व्यवस्थापन गर्नुहोस्। बोट छुनुअघि साबुन पानीको झोलले हात धुनुका साथै खेतीमा प्रयोग गरिने औजारहरू राम्रोसँग धुनुहोस्। रोगग्रस्त बोट छोएपछि हात नधोई अन्य निरोगी बोटहरू नछुनुहोस्। भाइरस रोग सार्ने कीराहरू जस्तै- लाही तथा सेतो झिँगाको व्यवस्थापनका लागि नीमजन्य बिषादी ५ एम.एल. प्रति लिटर पानीको दरले अथवा करन्ज आयल २ एम.एल. प्रति लिटर पानीको दरले मिसाई छर्कनुहोस्। प्रकोप ज्यादा भएमा एसिटामिप्रिड २०% एस.पि., ०.५ ग्राम प्रति लिटर पानीमा घोलेर पातको पछाडिको भाग भिज्नेगरि स्प्रे गर्नुहोस्।
- लहरे तरकारी बालीहरूको नर्सरी पोलीपटमा राखी प्लास्टिकको गुमोज भित्र राख्नुहोस्।
- लहरे तरकारी बालीहरूको बेर्ना उम्रिसकेको भए सेतो प्लास्टिकको छानो दिनको समयमा उघार्ने र रातीको समयमा छानो ओढाउनुहोस्।



चित्र: भाइरस लागेका गोलभेंडाका बोटहरू

अन्य

- तापक्रम कम हुँदै जादाँ लाही कीराको प्रकोप बढ्दै जाने हुनाले यसको व्यवस्थापनका लागि एक भाग गाईको गहुँत ४ भाग पानीमा मिसाएर रातभरि राखी लाही लागेको ठाँउमा भिज्नेगरि भोलीपल्ट छर्कनुहोस् वा खरानीको धूलो लाही कीरा लागेको ठाँउमा बिहानीपख छर्कनुहोस्। प्रकोप ज्यादा भएमा फ्लोनिकामिड ५० डब्लु.जी., १ ग्राम ३ लिटर पानीको दरले प्रयोग गर्नुहोस्।
- तापक्रम घट्ने क्रम जारी भएकोले मौरी घरलाई चारैतिरबाट प्लास्टिक वा जुटको बोराले बेरेर राख्नुहोस्। साथै घरको नियमित निरीक्षण गरी मौरीलाई खानेकुरा कम छ भने आवश्यकता अनुसार चिनी चास्नी बनाएर खुवाउनुहोस्।

कफी बाली

- कफी नर्सरीमा वृद्धि विकासको अवस्था हेरि झोलमल र शुष्म खाद्यतत्वको प्रयोग गर्नुहोस्।
- नयाँ रोपिएका कफी विरुवालाई चिसोबाट बचाउन छापो तथा छहारीको प्रवन्ध मिलाउनुहोस्।



चित्र: कफीको बेर्नामा देखिएको पातको डडुवा

- पोली ब्यागमा रोपिएका बेर्नाको पातमा डडुवा (leaf blight), खैरो थोप्ले रोग देखिन सक्ने हुँदा ०.५% बोर्डो मिश्रण बनाई सबै पात भिज्नेगरि स्प्रे गर्नुहोस्।
- कफी बगैँचामा सेतो गवारोको वयस्कले फुल पार्ने समय भएकोले मदाने पासोद्वारा नियमित अनुगमन गर्नुहोस्, ओईलाएका बोट तथा हाँगाहरु काटेर जलाउनुहोस्, काण्डमा बोर्डोपिष्टको लेप लगाउनुहोस्।
- कलेजी रङ्गमा परिणत भई पाकेका अगौटे चेरीहरु टिप्न शुरु गर्नुहोस्।

पशुपालन

गाई, भैंसी, भेडा, बाखा

- टुसी लागेको परालमा हुने माइकोटक्सिन (टुसी) को कारणले विशेष गरि गाई र भैंसीमा डेगनाला रोग देखा पर्न सक्ने भएकोले पराल खुवाउँदा राम्ररी सुकाएर ओभानो पारेर खुवाउनुहोस्।
- बाहिरी तापक्रम घट्ने क्रममा रहेकोले गाई, भैंसी, भेडा, बाखा, बंगुर, खरायो आदिमा रुघाखोकी लाग्ने, ज्वरो आउने, श्वासप्रश्वास सम्वन्धि अन्य रोग लाग्ने हुँदा पशुवस्तुको खोर-गोठ न्यानो राख्नुहोस्। साथै साविक भन्दा १०% थप गरी दाना खुवाउनुहोस्। भर्खर जन्मेका र साना बाच्छा-वाच्छी/पाठा-पाठीमा निमोनिया र छेर्ने समस्याका साथै कक्सिडियोसिसको समस्या देखिने हुँदा विशेष ध्यान दिनुहोस्।
- हिउँदको समयमा पशुवस्तुलाई हरियो घाँस र पोषणतत्वको कमी हुने र उत्पादन तथा उत्पादकत्वमा पनि कमी आउने भएकोले उक्त समयमा उग्राउने पशुहरु जस्तै-गाई, भैंसी, भेडा बाखाहरुलाई युरिया मिश्रित पराल (४% युरिया) वा युरिया मोलासिस ब्लक खुवाउँदा पशुको उत्पादनमा वृद्धि गर्न सकिन्छ। तर साना बाच्छा-वाच्छी र पाडा-पाडीलाई युरिया उपचार गरिएको पराल खुवाउनु हुँदैन। परालमा युरिया उपचार बिधिबारे अनुसूची-३ मा विस्तृतमा दिईएको छ।
- व्यवसायिक रुपमा उखु खेती गरिने तराई क्षेत्रका ठाँउहरुमा खेर गएको उखुको टुप्पाबाट साइलेज बनाई जाडोयाममा पशु वस्तुलाई आहाराको रुपमा प्रयोग गर्नुहोस्। यसको प्रयोगले गाई, भैंसीको दुध उत्पादनमा २०-२५% ले वृद्धि हुन्छ।
- पशुलाई युरिया मोलासिस मिनिरल ब्लक ३०० ग्राम प्रति दिनका दरले चाट्न दिनुहोस् साथै प्रशस्त मात्रामा पानी पिउन दिनुहोस्।
- बाखाको मोओलाको लागि ५% पोभीडन आयोडिन वा १% कपर सल्फेट वा २% बोरिक एसिडको झोल वा १% पोटासको घोलले मुख वरपरको घाउ सफा गर्नुहोस्। मोओलाको भाइरस घाउ, चोटपटक लागेको वा काटेको ठाँउबाट मानिसमा सर्न गई त्यस्तै प्रकारको घाउ खटिरा आउन सक्ने हुनाले त्यस्तो रोगी बाखालाई घाउ चोटपटक नलागेको मान्छे वा पन्जा लगाएर स्याहार सुसार गर्नुहोस्।
- धान काटेपछिको ओसिलो खेतमा, शंखे कीराको प्रकोप भएको ठाँउमा र पानी जमेको वा सिमसार क्षेत्रमा पशुवस्तुहरु चराउँदा नाम्ले/माटे रोग लाग्न सक्ने भएकोले यी ठाँउहरुमा पशुवस्तु चराउन नलैजानुहोस्। पशुहरुमा नाम्लेको परजिवी देखिएमा निम्न अनुसारको उपचार गर्नुहोस्।
 - ✦ अक्सिक्लोजनाइड (Oxyclozanide) १० एम.जी. प्रति के.जी. शारीरिक तौल अनुसार एकपटक खान दिनुहोस्। १ ग्राम बोलस प्रति १०० के.जी. शारीरिक तौल अनुसार तथा झोल औषधी ३०० के.जी. शारीरिक तौल भएका पशुलाई ९० एम.एल. एकपटकमा खान दिनुहोस्। भेडा, बाखालाई २०० एम.जी. को एक ट्याब्लेट प्रति १३ के.जी. शारीरिक तौल अनुसार खान दिनुहोस्। यी औषधीहरु दुहुना, ब्याउने सबै प्रकारका पशुमा दिन सकिन्छ।
 - ✦ ट्राइक्यालबेन्डाजोल (Tricalbendazole) १२ एम.जी. प्रति किलो शारीरिक तौल अनुसार खान दिँदा निकै प्रभावकारी हुन्छ। ९०० एम.जी. को एक बोलस प्रति ७५ के.जी. शारीरिक तौल अनुसार खान दिनुहोस्। २५० एम.जी. को १ ट्याब्लेट १५ के.जी. शारीरिक तौल भएका भेडा,बाखालाई खान दिनुहोस्। दुहुना, ब्याउने सबै प्रकारका पशुहरुमा दिन सकिन्छ।
 - ✦ लिभर टोनिक झोल वा पाउडर ठूलो पशुलाई ४०-६० ग्राम, सानो पशुलाई १५-२० ग्राम दैनिक खान दिनुहोस्।



चित्र: बाखाको मोओला

कुखुरा, हाँस, बंगुर

- जाडो मौसममा कुखुराका चल्लाहरु ब्रुडिङ गर्नुपर्ने भए खोरमा स्वच्छ हावा खेल्न सक्ने गरी माथी तर्फ १०-१२ ईन्च जति खुल्ला राखी पर्दा लगाउनुहोस्।
- यस समयमा जाडो छल्लाका निम्ति घुमन्ते चराहरु नेपाल आउने भएकोले आफ्ना व्यवसायिक कुखुरा खोर वरपर यस्ता चराहरुलाई बस्न नदिनुहोस्। यी चराहरुले एभिएन इन्फ्लुएन्जा जस्ता रोगहरु सार्न सक्ने भएकोले चराहरुको सम्पर्क वा विष्टाबाट आफ्ना कुखुराहरुलाई जोगाउनको लागि फार्ममा जैविक सुरक्षाका उपायहरु अपनाउनुहोस्।
- आगामी साता न्यूनतम तापक्रम घटेसँगै रातीको समयमा चिसो बढ्दै जाने हुँदा, कुखुराको खोरको एक तर्फको पाल बन्द गर्ने व्यवस्था मिलाउन शुरु गर्नुहोस्। पुरानै पाल प्रयोग गर्ने योजना भए त्यसलाई राम्रोसँग पानीले पखाली, किटनाशक, जिवाणुनाशक र बिषाणुनाशक रसायनहरु स्प्रे गरी घाममा सुकाएर मात्र प्रयोग गर्नुहोस्। चिसो बढेसँगै कुखुराका चल्लाहरु ब्रुडिङ गर्न कठिन हुने हुँदा स-साना घरेलु कुखुरा फार्महरुमा यथाशिघ्र नयाँ चल्ला हाल्नुहोस्। निकट भविष्यमा नै नयाँ चल्ला हाल्ने योजना छैन भने फागुन महिना भन्दा अघि चल्ला ब्रुडिङ गर्ने योजना नबनाउनुहोस्। तर ब्रुडिङ कठिनाई नभएका ठूला व्यवसायिक फार्महरुमा भने जुनसुकै समयमा पनि नयाँ चल्ला हाल्न सकिन्छ।
- कुखुरा खोरमा स्रोतलाई चिसो र हिलो हुन नदिनुहोस्। चिसो वा हिलो भएमा लिटर कन्डिशनरहरु (Litter Conditioners) जस्तै- लिटरन (Litteron) वा एमोब्लाष्ट (Ammoblast) १ के.जी. प्रति १०० वर्गफिटका दरले खोरमा छरि राम्रोसँग रेकिङ गर्नुहोस्।
- दिन छोटो हुने र रात लामो हुने भएकाले अण्डा उत्पादनका लागि पालिएका लेयर्स कुखुराहरुलाई कम्तीमा पनि १६-१८ घण्टा सम्म प्रकाश हुने गरि बत्तिको व्यवस्था गर्नुहोस्।
- चिसो बढेसँगै कुखुराका खोरहरुमा जैविक सुरक्षाका उपायहरु कडाईका साथ लागू गर्न किसानहरुले हेलचेक्रयाई गर्ने हुँदा, गम्बरो, रानीखेत जस्ता विषाणुजन्य रोगहरुको प्रकोप देखिन सक्छ। तसर्थ जैविक सुरक्षामा कुनै पनि कमि हुन नदिनुहोस्। रोगहरु लाग्न नदिन पशु चिकित्सकको सल्लाहमा नियमित खोपहरुको प्रयोग गर्नुहोस्। सम्भव भएसम्म तीन हप्ता सम्मका सबै खोपहरु पानीबाट नभई नाक वा आँखाबाट दिनुहोस्।
- जाडोयाममा चिसोको कारण बंगुरका पाठा-पाठीको मृत्युदर बढि हुने भएकोले बंगुरको खोरमा ९०-१०० डिग्री फरेनहाइट तापक्रम हुने व्यवस्था गर्नुहोस्। भर्खरै जन्मेका (२-३ दिनसम्मका) पाठापाठीहरुलाई ३×२×२ फिटको काठको बाकस बनाई त्यसभित्र पराल वा घाँस राखेर माथिपट्टि २०० वाटको बत्ती झुण्ड्याएर बाली बंगुरका पाठापाठीलाई चिसोबाट बचाउनुहोस्। काठको बाकसलाई थोरै हावा पस्ने गरि माथिबाट ढाक्नुहोस्।



चित्र: जैविक सुरक्षा नअपनाईएको कुखुराको खोर

मत्स्यपालन

- कमन कार्प जातका माछाले पोखरीमा प्राकृतिक रूपमा प्रजनन गर्ने हुँदा भाले र पोथी (२:१) लाई छुट्टा- छुट्टै पोखरीमा राखी कुल तौलको ३-४ प्रतिशतका दरले २८-३० प्रतिशत प्रोटीन रहेको दाना दिनहुँ नियमित समयमा दिनुहोस् र माउमाछा भएको पोखरीमा पानी बदल्दा बोरिगको पानी प्रयोग गर्नुहोस्। साथै बिकसित अन्डालाई प्रयाप्त पोषण पुराउन हप्ता दिनको अन्तरमा भिटामिन सी (Vitamin C) ०.५ के.जी. र भिटामिन ई (vitamin E) २५०० एम.जी. प्रति के.जी. माछाको दरले दानामा मिसाई खुवाउनुहोस्।
- न्यानो पानीमा हुर्कने माछाले पानीको तापक्रम २० डिग्री सेल्सियस भन्दा कम भएपछि दाना कम खान्छ र १४-१५ डिग्री भन्दा कम भएपछि नखान सक्छ। चिसो पानीमा पालिने ट्राउट माछाले ८-९ डिग्री भन्दा कम भए राम्ररी दाना खाँदैन। त्यसैले पोखरीको पानीको तापक्रम र दाना खाए/नखाएको अनुगमनको आधारमा थप दानाको व्यवस्थापन गर्नुहोस्। पानी फेरबदल गर्दा बोरिगको पानी प्रयोग गर्नुहोस्।

- पंगास जातको माछाले चिसो मौसम सहन नसक्ने हुँदा बिक्रीयोग्य साईजको माछालाई अलगगै छुट्टाई अन्य माछालाई करिब २-२.५ मिटर गहिरो पोखरीमा स्टकिंग गर्नका लागि आवश्यक तयारी गर्नुहोस्।
- चिसो बढेसँगै ट्राउटको दानामा ओसिलोपना बढी भै ढुसीको संक्रमण हुन्छ। यस्तो दाना खुवाउँदा ट्राउट माछामा कलेजो सुन्निने रोग हुन सक्दछ। ढुसीको संक्रमण हुन नदिन दानालाई ओभानो तथा चारैतिर हावा खेल्ने कोठामा भण्डारण गर्नुहोस्। कलेजो सुन्निने रोगको असरलाई न्यूनिकरण गर्न भिटामिन- ई (α -Ocopherol) २०-३० एम.जी. प्रति के.जी. माछाको वजनको अनुपातमा १५ दिनको अन्तरालमा दानामा मिसाई दिनुहोस्।
- इ.यु.एस. (Epizootic Ulcerative Syndrome) संक्रमित माछाको शरीरमा स-साना राता धब्बाहरु देखिन्छ र अत्याधिक संक्रमण भएको माछाको शरीरमा गहिरो घाउ हुन्छ। यस्तो लक्षण देखिएमा संक्रमित पोखरीमा सिफालेक्सिन (Cephalexin) ८० एम.जी. प्रति के.जी. माछालाई १५ दिनसम्म दानामा मिसाई खुवाउनुहोस् साथै कोसोलिन टि.एच. (Kohrsolin TH) ले दुई साताको अन्तरालमा ९०० एम.एल. प्रति हेक्टर जलाशयका दरले कम्तिमा एक मिटर पानी गहिराई कायम गरि पोखरीको उपचार गर्नुहोस्।
- माछामा लाग्ने आर्ग्युलस (माछाको जुम्रा) को उपचारको लागि आईभरमेक्टीन १ एम.एल. प्रति २० के.जी. माछाको दरले दानामा राखेर लागतार ५ दिनसम्म खुवाउनुका साथै माछाको घनत्व (stocking density) कम गर्ने, पोखरी भित्र ठाँउ-ठाँउमा बाँस गाड्ने र उक्त बाँसलाई ३ दिनको अन्तरमा झिकेर सुकाउने र पोखरीको भित्री डिलमा उम्रेका झारपात सफा राख्नुहोस्।

घाँसेबाली

- हरेक ३०-३५ दिनमा (प्रत्येक कटाई पश्चात) जै/वसिम घाँसमा सिंचाई गरी २.१ के.जी. प्रति कठ्ठाका दरले युरिया टपड्रेस गर्नुहोस्।
- ईपिल ईपिल घाँसको बीउ पाक्ने समय भएकोले पाकेको कोसाहरु बोटबाट टिपेर राम्ररी घाममा सुकाउनुहोस्। सुकिसकेका कोसालाई एकै ठाउँमा थुपारी लठ्ठीले चुटेर बीउ झार्नुहोस् र नाडलोमा केलाएर सफा गर्नुहोस्। ओभानो प्लास्टिक वा जुटको बोरा वा टिनको बट्टामा बीउ टन्न भरेर टम्म बन्द गरी ओभानो तर सितल ठाँउमा भण्डारण गर्नुहोस्।

कृषि-मौसम सल्लाह बुलेटिन तयारी गर्ने विशेषज्ञ समूह

क्र.सं	नाम थर	कार्यक्षेत्र	कार्यालय	इ-मेल	सम्पर्क फोन
१	डा. टिका राम चापागाँई	वागवानी	राष्ट्रिय कृषि वातावरण अनुसन्धान केन्द्र, खुमलटार	chapagaintika@gmail.com	९८५११३३६१२
२	नविन गोपाल प्रधान	वागवानी	राष्ट्रिय वागवानी अनुसन्धान केन्द्र, खुमलटार	navin.pradhan@gmail.com	९८५११००८२०
३	विभूती पोखरेल	कृषि-मौसम	जल तथा मौसम विज्ञान विभाग, बबरमहल, काठमाडौं	bibhel@gmail.com	९८४३९३१२८४
४	राजेन्द्र कुमार भट्टराई	बाली विज्ञान	राष्ट्रिय बाली विज्ञान अनुसन्धान केन्द्र, खुमलटार	rkbhattarai@gmail.com	९८४३४७२२७०
५	चेतना मानन्धर	बाली रोग	राष्ट्रिय बाली रोग विज्ञान अनुसन्धान केन्द्र, खुमलटार	chetana.manandhar@gmail.com	९८४९६२४९८९
६	डा. प्रदीप शाह	बाली विज्ञान	राष्ट्रिय कृषि वातावरण अनुसन्धान केन्द्र, खुमलटार	pradeep75shah@gmail.com	९८४२०५१८९७
७	सुदीप कुमार उपाध्याय	कीट विज्ञान	राष्ट्रिय कीट विज्ञान अनुसन्धान केन्द्र, खुमलटार	sudeppdl@gmail.com	९८४२४३७१५३
८	डा. नारायण पौडेल	पशु स्वास्थ्य	राष्ट्रिय पशु स्वास्थ्य अनुसन्धान केन्द्र, खुमलटार	narayan.paudyal@narc.gov.np	९८६३३३५०४६
९	डा. नविन रावल	माटो विज्ञान	राष्ट्रिय माटो विज्ञान अनुसन्धान केन्द्र, खुमलटार	nabin_rawal@yahoo.com	९८५७०६५०२९
१०	प्रेम तिमलसिना	मत्स्य विज्ञान	राष्ट्रिय मत्स्य अनुसन्धान केन्द्र, गोदावरी	p.timalsina01@gmail.com	९८६९५७९१६७
११	ऋषिराम अधिकारी	कृषि सञ्चार	राष्ट्रिय कृषि प्रविधि सूचना केन्द्र, खुमलटार	adhikari_rishi@yahoo.com	९८४९९७९२८९
१२	डा. रुपा वास्तोला	पशु आहारा	राष्ट्रिय पशु आहारा अनुसन्धान केन्द्र, खुमलटार	bastola_rupa@yahoo.com	९८४९३९९८३९
१३	डा. विरेन्द्र बहादुर राना	आलुबाली	राष्ट्रिय आलुबाली अनुसन्धान कार्यक्रम, खुमलटार	biru.deep25@gmail.com	९८५१२५५३१५
१४	मुक्ति नाथ झा	कृषि इन्जिनियरिङ्ग	राष्ट्रिय कृषि इन्जिनियरिङ्ग अनुसन्धान केन्द्र, खुमलटार	muktinath2043@gmail.com	९८६३३८२२५४
१५	रामेश्वर रिमाल	कृषि-मौसम	राष्ट्रिय कृषि वातावरण अनुसन्धान केन्द्र, खुमलटार	rameshwarrimal@gmail.com	९८५१०४४९३०
१६	लसकुस समीर श्रेष्ठ	मौसम पूर्वानुमान	मौसम पूर्वानुमान महाशाखा, गौचर, त्रि. अ. वि.	mfdhdm@gmail.com	०१-४१९३१९९
१७	शिवा अर्याल	वागवानी	राष्ट्रिय फलफूल विकास केन्द्र, किर्तीपुर	sivaaryal@gmail.com	९८४९३८०५१०

अनुसूची - १: नेपालको मौसम पूर्वानुमानमा प्रयोग हुने शब्दावलि

Terms used in Weather Forecasting in Nepal

बादलको अवस्था (Cloud condition)	सफा (Fair)		No cloud in the sky	
	मुख्यतया सफा (Mainly fair)		1/8 to 2/8 (25%) sky covered by cloud	
	आंशिक बदली (Partly cloudy)		3/8 (26%) to 4/8 (50%) sky covered by cloud	
	साधारणतया बदली (Generally cloudy)		5/8 (51%) to 6/8 (75%) sky covered by cloud	
	अधिकांश बदली (Mostly cloudy)		6/8 (76%) to 7/8 (88%) sky covered by cloud	
	पूर्ण बदली (Cloudy)		8/8 (100%) or all sky covered by cloud	
वर्षाको प्रकृति (Nature of Rain)	Temporary or Brief (क्षणिक वर्षा)		Weather phenomena occur for short span of time usually less than two hour	
	Continuous (लगातारको वर्षा)		Weather phenomena occurring regularly and more often throughout the time duration	
	Intermittent (रोकिँदै हुने वर्षा)		Rain occurring and reoccurring at certain intervals	
	Widespread (व्यापक वर्षा)		Weather phenomena extensively throughout an area during specified time duration	
वर्षाको संभाव्यता र यसको क्षेत्र (Rainfall probability in percentage and its coverage)	<10%	None used	Isolated	at one or two places (एक-दुई स्थानमा)
	10-30%	Slight Chance	Widely Scattered	at a few places (थोरै स्थानमा)
	30-50%	Chance/possible	Scattered	at a some places (केही स्थानमा)
	50-80%	Likely	Fairly widespread	at many places (धेरै स्थानमा)
	>80%	More likely	Widespread	at most places (अधिकांश स्थानमा)
संभावित वर्षाको मात्रा (%) = आंकलन X क्षेत्र, जहाँ आंकलन भन्नाले कुनै स्थानमा वर्षा हुन सक्ने संभावना (%) जनाउँदछ भने क्षेत्र भन्नाले तोकिएको स्थानको वर्षा हुन सक्ने संभावित भू-भाग (%) जनाउँदछ। उदाहरणका लागि कुनै स्थानको ८०% क्षेत्रमा ५०% वर्षाको आंकलन गरेको अवस्थामा सो स्थानको संभावित वर्षाको मात्रा (%) = ०.५ X ०.८ = ४०% हुन आउँछ।				
वर्षाको मात्रा (Rainfall amount based on total accumulated rainfall during 24 hrs)	Light rain (हल्का वर्षा)		less than 10 mm	
	Moderate rain (मध्यम वर्षा)		10 mm or more but less than 50 mm	
	Heavy rain (भारी वर्षा)		50 mm or more but less than 100 mm	
	Very heavy rain (धेरै भारी वर्षा)		100 mm or more but less than 200 mm	
	Extremely heavy rain (अति भारी वर्षा)		200 mm or more	
समयसिमा (Time Period)	Today (आज)		6 AM to 6 PM	
	Morning (बिहान)		6 AM to Noon	
	Afternoon (अपरान्ह)		Noon to 6 PM	
	Late afternoon (अपरान्हको उत्तरार्ध)		3 PM to 6 PM	
	Evening (साँझ)		6 PM to 9 PM	
	Night (राती)		6 PM to 6 AM (Next day)	

श्रोत: मौसम पूर्वानुमान महाशाखा, जल तथा मौसम विज्ञान विभाग

अनुसूची-२: गहुँबालीको बालीको लागि आवश्यक युरियाको मात्रा

अवस्था	युरिया (किलोग्राम प्रति कट्टा)		
	बाली लगाउने समयमा	२५-३० दिन पछि (गांज आउने समयमा)	५०-५५ दिन पछि (बाली पोटाउने बेला भन्दा अगाडी)
पूर्वी तराई (झापा, मोरङ र सुनसरी)	२.७	३.०	३.०
मध्य तराई (पर्सा देखि सप्तरी सम्म)	२.४	२.८	२.८
पश्चिम तराई (रुपन्देही, कपिलवस्तु र नवलपरासी)	२.७	३.०	३.०
सुदूरपश्चिम तराई (बाँके देखि कञ्चनपुर सम्म)	२.२	२.७	२.७
भित्री तराई (दाङ, सुर्खेत, चितवन, मकवानपुर, नवलपुर)	२.१	२.६	२.६
पहाडी भागमा (प्रति रोपनी)	२.४	३.२	३.२

रासायनिक मलको प्रयोग गर्दा सिफारिस गरिएको डी.ए.पी., म्युरेट अफ पोटास र बोरेक्सको पुरै मात्रा जमिनको अन्तिम तयारीको समयमा प्रयोग गर्नुहोस्।

अनुसुची-३: युरिया उपचार विधी

सुख्खा पराल, छवाली वा नललाई १.५-२ इन्चको लामो टुक्रामा काट्ने र त्यसमा ४% (१०० लिटर पानीमा ४ के.जी. युरिया) को दरले युरियाको झोल बनाई (१०० के.जी. परालको लागि ५०-६० लिटर घोलको दरले) मिलाएर छर्ने। त्यसपछि हातमा प्लाष्टिकको पन्जा लगाई पराल र युरियाको झोल राम्ररी मिसाउने। मिसाइएको पराललाई प्लाष्टिकको थैलामा राम्ररी हावा नछिर्ने गरि खाँद्रे। प्लाष्टिकको थैला नभएमा जमिनमा खाडल खनी अथवा जमिन माथी पानीमा फोहोर नमिसिने गरी प्लाष्टिक ओछ्याएर राम्ररी खाँद्रे प्लाष्टिकले छोपी ४ इन्च बाक्लो माटोले हावा नछिर्ने गरी छोप्ने। खास गरेर २१ दिनसम्म त्यसलाई राखे र २१ दिन पछि थैलाबाट खुवाउने जति मात्रा निकाली हावामा आधा घण्टा जति फिजाई पशु वस्तुलाई खुवाउने। वाखालाई ३००-४०० ग्राम प्रतिदिन र गाई भैसीलाई ५-६ के.जी. प्रतिदिनका दरले खुवाउनु उपयुक्त हुन्छ।