



कृषि-मौसम सल्लाह बुलेटिन

[Agro-met Advisory Bulletin (AAB)]

नेपाल कृषि अनुसन्धान परिषद् राष्ट्रिय कृषि वातावरण अनुसन्धान केन्द्रद्वारा
जल तथा मौसम विज्ञान विभागसँगको सहकार्यमा जारी



वर्ष-८, अंक-४०

अवधि: २९ पुस — ५ माघ, २०७९

२९ पुस, २०७९

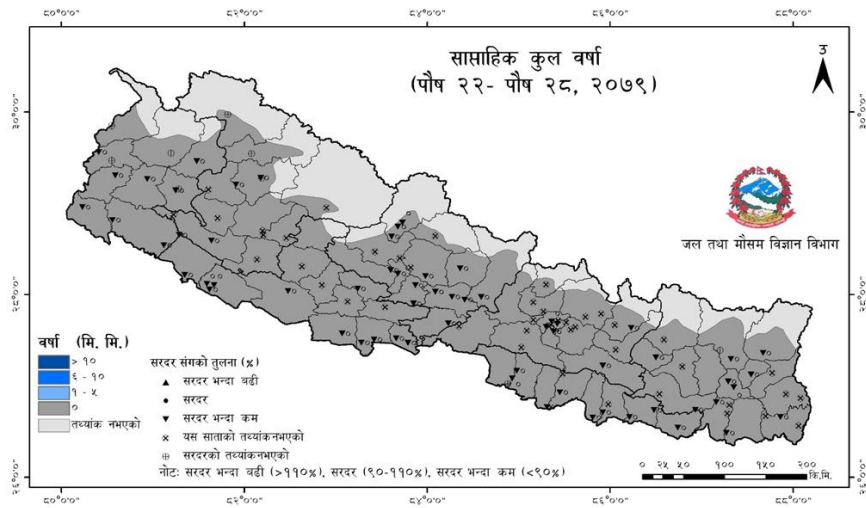
मौसमी सारांश:

- ७१ वटा मौसम केन्द्रहरूमा मापन गरिएको साप्ताहिक कुल वर्षाको तथ्याङ्क अनुसार कुनै पनि केन्द्रमा वर्षा मापन भएको छैन। देशको पहाडका केही भू-भागहरू बाहेकका अन्य भू-भागहरूमा २० डि.से. भन्दा कम अधिकतम तापक्रम मापन गरिएको छ। वागमती प्रदेशको रामेछाप जिल्लामा रहेको मन्थली केन्द्रमा सबैभन्दा बढी २५ डि.से. अधिकतम तापक्रम मापन गरिएको छ। इलामको चिया बगान केन्द्र बाहेक देशको सबै भू-भागमा १० डि.से. भन्दा कम न्यूनतम तापक्रम मापन गरिएको छ र उच्च पहाडी भू-भागको धेरै स्थानहरूमा शुन्य डि.से. भन्दा कम न्यूनतम तापक्रम मापन गरिएको छ। कर्णाली प्रदेशको जुम्ला जिल्लामा रहेको जुम्ला एयरपोर्ट केन्द्रमा सबैभन्दा कम -५.३ डि.से. न्यूनतम तापक्रम मापन भएको छ। गत साता तराईका अधिकांश भू-भागहरूमा हुस्सु/कुहिरो देखापरेको थियो।
- हिमाली भू-भागमा साताभर नै आंशिक देखि सामान्य बदलीको संभावना छ।
- पहाडी भू-भागमा साताभर नै आंशिक बदली देखि सामान्यतया सफा रहने संभावना छ।
- सुदूरपश्चिम, कर्णाली र गण्डकी प्रदेशको हिमाली भूभागमा साताको अन्त्यतिर एक-दुई स्थानमा हल्का वर्षा/हिमपात को संभावना छ।
- सुदूरपश्चिम र कर्णाली प्रदेशको पहाडी भूभागमा साताको अन्त्यतिर छिटपुट/हल्का वर्षाको संभावना छ।
- देशभर अधिकतम तथा न्यूनतम तापक्रम हल्का घट्ने संभावना छ। तराई भू-भागमा साताको मध्यतिर बिहानी र रातीपख हुस्सु/कुहिरो लाग्ने संभावना छ।

कृषि सारांश

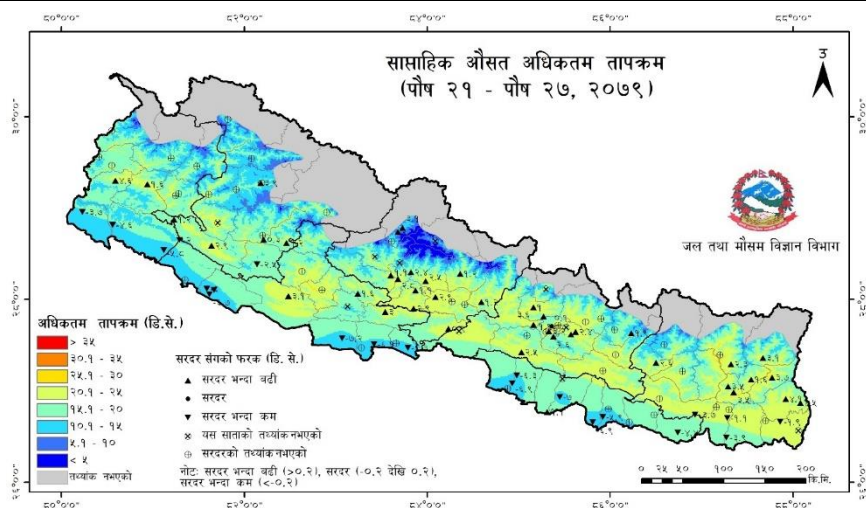
- गहुँ छरेको २०-३० दिनभित्र (मुकुट जरा पलाउने अवस्था) गहुँको जरा भिज्नेगरि पहिलो सिँचाई र ५०-५५ दिन भैसकेको गहुँबालीमा सिँचाई पश्चात नेपाल कृषि अनुसन्धान परिषदबाट अध्यावधिक गरिएको सिफारिस मात्रा अनुसार टपट्रेस गर्नुहोस्।
- गहुँ रोपेको ३०-४० दिनभित्र सल्फोसल्फरन ७५% डब्लु.पी. २ ग्राम प्रति रोपनी वा १.३ ग्राम प्रति कट्टा ४२ एम.एल. सरफेक्टेन्टमा मिसाई २५ लिटर पानीमा एक रोपनीको लागि वा १७ लिटर पानीमा एक कट्टाको लागि माटोमा चिस्यान भएको अवस्थामा फलेट फेन नोजलको प्रयोगले स्प्रे गर्नुहोस्।
- तोरी तथा बकुल्ला बालीमा लाही कीराको व्यवस्थापनको लागि १ भाग गाईको गहुँत र ४ भाग पानी मिसाएर रातभरि राखेर लाही लागेको ठाँउमा भिज्नेगरि भोलीपल्ट छर्कनुहोस्। प्रकोप ज्यादा भएमा फ्लोनिमिड २५% डब्ल्यु.जी., ०.३ ग्राम वा डाईमथोएट ३०% ई.सी. १.५ एम.एल. प्रति लिटर पानीको दरले छर्कनुहोस्।
- अरहर तथा चना बालीको कोसामा लाग्ने गवारो कीरा व्यवस्थापनको लागि क्लोरानट्रानिलिप्रोल १८.५ एस.सी. ०.४ एम.एल. प्रति लिटर पानीमा मिसाई बोट भिज्नेगरि साँझको समयमा छर्कनुहोस्।
- जाडोयाममा फलफूलका विरुवाहरू सुषुप्त अवस्थामा पुगेको हुनाले कटिङ्गद्वारा विरुवा प्रशारण गर्न सकिने अनार, अंगुर जस्ता फलफूलमा तीन आँखला भएको लामो शिसाकलम साइजको (१५-२० से.मी.) १ वर्ष पुरानो हाँगा छानी वालुवा, माटो र कम्पोष्ट मलखाद १:१:१ को अनुपातमा बनाइएको व्याडमा कटिङ्ग राख्नुहोस्।
- तराईका जिल्लाहरूमा बिहानीपख कुहिरो लाग्ने हुनाले गोलभेंडा तथा आलुबालीमा पछौटे डडुवा रोगको अनुगमन गर्नुहोस्। प्रकोप देखापरेमा फेनामिडोन १०% + मेन्कोजेब ५०% डब्लु.जी. वा डाइमथोमोर्फ ५०% डब्लु.पी. १.५ ग्राम प्रति लिटर पानीमा मिसाएर बोटको सम्पूर्ण भाग भिज्नेगरी अपरान्दपछि छर्कनुहोस्।
- लसुन र प्याजको, प्याजी डडुवा रोग व्यवस्थापनको लागि बारी सफा गरी रोगी पातहरू हटाई खाल्डो खनेर पुर्नुहोस्। रोगको अवस्था हेरी ७ दिनको फरकमा साफ वा सेक्टिन जस्ता बिषादीहरू २ ग्राम प्रति लिटर पानीका दरले सम्पूर्ण पातहरू भिज्नेगरि ३-४ पटकसम्म छर्केर उपचार गर्नुहोस्।
- बीउ उत्पादनको लागि रोपिएको मूला, रायो र काउली बालीमा अल्टरनेरिया पात थोप्ले रोग लाग्ने संभावना भएकोले नियमित अनुगमन गरि व्यवस्थापनका उचित विधिहरू अपनाउनुहोस्।
- ज्यादा चिसो र शितलहर चलेका तराईका जिल्लाहरूमा पशुवस्तुमा कोल्ड स्ट्रोक हुन सक्ने भएकोले पशुवस्तुलाई मनतातो पानी र खानेकुरा (खोले, कुडो आदि) दिनुहोस्। पशुको जीउ ढाक्न पुराना बोरारुको प्रयोग गर्नुहोस्। पशुवस्तुमा चिसोको लक्षण देखिएमा १०० ग्राम तोरीको तेलमा २ ग्राम कपूर मिलाएर गर्धन तलपट्टि र छातीतिर ३-५ दिनसम्म मालिस गर्नुहोस्।
- तराई भू-भागमा साताका अधिकांश दिनहरूमा राती र बिहानीपख र हुस्सु/कुहिरो लाग्ने संभावना रहेकोले माछापोखरीमा अक्सिजनको कमीबाट हुन सक्ने क्षति कम गर्न बादल लागेको दिन र भोलिपल्ट बिहानीपख प्रति हेक्टर जलाशयमा बिहान ४-६ बजेसम्म ०.७५ के.भि.ए. क्षमताको एरेटरको प्रयोग गर्नुहोस्। साथै बादल लागेको समयमा दाना दिन बन्द गर्नुहोस्।
- कमन कार्प जातका माछाले पोखरीमा प्राकृतिक रूपमा प्रजनन गर्ने हुँदा भाले र पोथी लाई छुट्टा-छुट्टै पोखरीमा राखी हुर्काउनुहोस्।
- कृषि र पशु सम्बन्धी जिज्ञासाको लागि पैसा नलाग्ने नार्कको फोन नम्बर-११३५ मा हरेक सोमवार दिँउसो २ देखि ४ बजेसम्म फोन गर्नुहोस्।
- कृषि-मौसम सल्लाह बुलेटिन नेपाल टेलिभिजनको NTV NEWS Channel वाट प्रत्येक शनिवार बेलुका ८ बजेको समाचारपछि प्रसारण हुने गर्दछ। यसको पुनः प्रसारण आईतवार बिहान ७ बजेको समाचारपछि पनि हेर्न सकिन्छ।

गत हप्ता (२२-२८ पुस, २०७९) को मौसमी सारांश



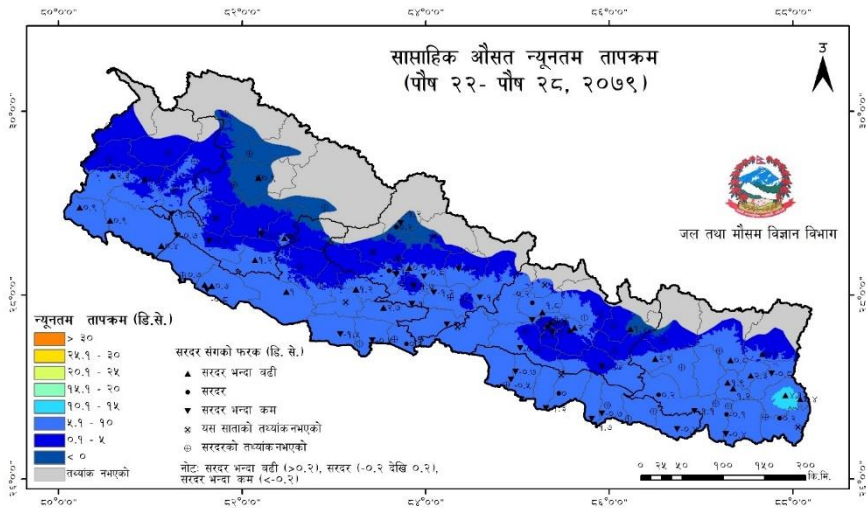
सासाहिक कुल वर्षा: ७१ वटा मौसम केन्द्रहरूमा मापन गरिएको सासाहिक कुल वर्षाको तथ्याङ्क अनुसार कुनै पनि केन्द्रमा वर्षा मापन भएको छैन।

नक्साको पृष्ठभूमिमा देखाईएको रंगले सासाहिक कुल वर्षा जनाउँछ। त्रिभुजाकार तथा गोलाकार संकेतले केन्द्रमा मापन गरिएको वर्षालाई सासाहिक सरदर वर्षासँगको तुलनात्मक तथ्यांकमा देखाउँछ।



सासाहिक अधिकतम तापक्रम: १०५ वटा मौसम केन्द्रहरूमा मापन गरिएको सासाहिक औसत अधिकतम तापक्रमको तथ्याङ्क अनुसार गत साता देशका धेरैजसो केन्द्रहरूमा सरदर भन्दा बढी तापक्रम मापन भएको छ। देशको पहाडका केही भू-भागहरू बाहेकका अन्य भू-भागहरूमा २०.० डि.से. भन्दा कम तापक्रम मापन गरिएको छ। बागमती प्रदेशको रामेछाप जिल्लामा रहेको मन्थली केन्द्रमा सबैभन्दा बढी २५.० डि.से. तापक्रम मापन गरिएको छ।

नक्साको पृष्ठभूमिमा देखाईएको रंगले सासाहिक औसत अधिकतम तापक्रम (डि.से.) जनाउँछ। त्रिभुजाकार तथा गोलाकार संकेतले केन्द्रमा मापन गरिएको तापक्रमलाई सासाहिक सरदर तापक्रमसँगको फरकमा देखाउँछ।



सासाहिक न्यूनतम तापक्रम: १०५ वटा मौसम केन्द्रहरूमा मापन गरिएको सासाहिक औसत न्यूनतम तापक्रमको तथ्याङ्क अनुसार गत साता देशको अधिकांश केन्द्रहरूमा सरदर भन्दा कम तापक्रम मापन भएको छ। इलामको चिया बगान केन्द्र बाहेक देशको सबै भू-भागमा १०.० डि.से. भन्दा कम तापक्रम मापन गरिएको छ र उच्च पहाडी भू-भागको धेरै स्थानहरूमा ०.० डि.से. भन्दा कम तापक्रम मापन गरिएको छ। कर्णाली प्रदेशको जुम्ला जिल्लामा रहेको जुम्ला एयरपोर्ट केन्द्रमा सबैभन्दा कम -५.३ डि.से. तापक्रम मापन भएको छ।

नक्साको पृष्ठभूमिमा देखाईएको रंगले सासाहिक औसत न्यूनतम तापक्रम (डि.से.) जनाउँछ। त्रिभुजाकार तथा गोलाकार संकेतले केन्द्रमा मापन गरिएको तापक्रमलाई सासाहिक सरदर तापक्रमसँगको फरकमा देखाउँछ।

नोट: (क) सरदर वर्षा भन्नाले सन् १९९१ देखि २०२० सम्मको सम्बन्धीत हप्ताको औसतमा १० प्रतिशत भन्दा कम देखी १० प्रतिशत भन्दा बढीको वर्षालाई जनाउँछ।
 (ख) सरदर अधिकतम/न्यूनतम तापक्रम भन्नाले सन् १९९१ देखि २०२० सम्मको सम्बन्धीत हप्ताको औसतमा ०.२ डि.से. भन्दा कम देखी ०.२ डि.से. भन्दा बढीको तापक्रमलाई जनाउँछ।
 (ग) वर्षा र न्यूनतम तापक्रमको अवधि गत साताको शुक्रवार देखी विहवारसम्म र अधिकतम तापक्रमको अवधि गत साताको विहवार देखी बुधवार सम्मको तथ्याङ्कलाई लिएर नक्सा तयार गरिएको छ।

आगामी साता (२९ पुस — ५ माघ, २०७९) को मौसमी परिदृश्य

प्रदेश	भौगोलिक क्षेत्र	वर्षा / हिमपात	अधिकतम तापक्रम	न्यूनतम तापक्रम	बदली हुने अवस्था (सफा, आंशिक, सामान्य, अधिकांश र पूर्ण)	महत्वपूर्ण मौसम (मेघगर्जन, असिना, कुहिरो)	कैफियत (मौसम प्रणाली)
प्रदेश नं १	हिमाल/ उच्च पहाड		हल्का घट्ने	हल्का घट्ने	साताभर नै आंशिक देखि सामान्य बदली रहने		
	पहाड		हल्का घट्ने	हल्का घट्ने	साताभर नै आंशिक बदली देखि सामान्यतया सफा रहने		
	तराई		हल्का घट्ने	हल्का घट्ने		हुस्सु/कुहिरो	साताको मध्य दिनहरूमा बिहान र रातीको समयमा हुस्सु/ कुहिरोको संभावना
मधेश प्रदेश	तराई		हल्का घट्ने	हल्का घट्ने		हुस्सु/कुहिरो	साताको मध्य दिनहरूमा बिहान र रातीको समयमा हुस्सु/ कुहिरोको संभावना
बागमती प्रदेश	हिमाल/ उच्च पहाड		हल्का घट्ने	हल्का घट्ने	साताभर नै आंशिक देखि सामान्य बदली रहने		
	पहाड		हल्का घट्ने	हल्का घट्ने	साताभर नै आंशिक बदली देखि सामान्यतया सफा रहने		
	तराई		हल्का घट्ने	हल्का घट्ने		हुस्सु/कुहिरो	साताका मध्य दिनहरूमा बिहान र रातीको समयमा हुस्सु/कुहिरोको संभावना
गण्डकी प्रदेश	हिमाल/ उच्च पहाड		हल्का घट्ने	हल्का घट्ने	साताभर नै आंशिक देखि सामान्य बदली रहने		साताको अन्त्यतिर एक-दुई स्थानमा हल्का हिमपातको संभावना
	पहाड		हल्का घट्ने	हल्का घट्ने	साताभर नै आंशिक बदली देखि सामान्यतया सफा रहने		
	तराई		हल्का घट्ने	हल्का घट्ने		हुस्सु/कुहिरो	साताका मध्य दिनहरूमा बिहान र रातीको समयमा हुस्सु/ कुहिरोको संभावना
लुम्बिनी प्रदेश	पहाड		हल्का घट्ने	हल्का घट्ने	साताभर नै आंशिक बदली देखि सामान्यतया सफा रहने		
	तराई		हल्का घट्ने	हल्का घट्ने		हुस्सु/कुहिरो	साताको मध्य दिनहरूमा बिहान र रातीको समयमा हुस्सु/ कुहिरोको संभावना
कर्णाली प्रदेश	हिमाल/ उच्च पहाड	हल्का हिमपात	हल्का घट्ने	हल्का घट्ने	साताभर नै आंशिक देखि सामान्य बदली रहने	हल्का हिमपात	साताको अन्त्यतिर एक-दुई स्थानमा हल्का हिमपातको संभावना
	पहाड	हल्का वर्षा	हल्का घट्ने	हल्का घट्ने	साताभर नै आंशिक बदली देखि सामान्यतया सफा रहने		साताको अन्त्यतिर एक-दुई स्थानमा हल्का वर्षाको संभावना
सुदूरपश्चिम प्रदेश	हिमाल/ उच्च पहाड	हल्का हिमपात	हल्का घट्ने	हल्का घट्ने	साताभर नै आंशिक देखि सामान्य बदली रहने	हल्का हिमपात	साताको अन्त्यतिर एक-दुई स्थानमा हल्का हिमपातको संभावना
	पहाड	हल्का वर्षा	हल्का घट्ने	हल्का घट्ने	साताभर नै आंशिक बदली देखि सामान्यतया सफा रहने		साताको अन्त्यतिर एक-दुई स्थानमा हल्का हिमपातको संभावना
	तराई		हल्का घट्ने	हल्का घट्ने		हुस्सु/कुहिरो	साताको मध्य दिनहरूमा बिहान र रातीको समयमा हुस्सु/ कुहिरोको संभावना

नोट: साताको शुरुले शुक्रबार र शनिबार, साताको मध्यले आइतबार, सोमबार र मंगलबार तथा साताको अन्त्यले बुधबार र बिहीबारलाई जनाउँछ। मौसम पूर्वानुमान सम्बन्धी विस्तृत जानकारीको लागि हरेक दिन बिहान ६ बजे र बेलुका ६ बजे अध्यावधिक हुने महाशाखाको वेबसाइट <http://www.mfd.gov.np> हेनुहोस्।

कृषि सल्लाह

खाद्यान्नबाली

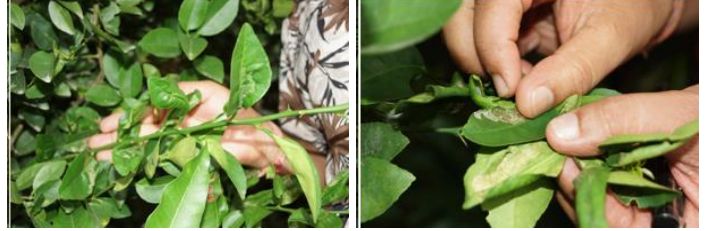
- गहुँ छरेको २०-३० दिनभित्र [मुकुट जरा (crown root initiation) पलाउने अवस्था] गहुँको जरा भिज्नेगरि पहिलो सिँचाई र ५०-५५ दिन भैसकेको गहुँबालीमा सिँचाई पश्चात नेपाल कृषि अनुसन्धान परिषदबाट अध्यावधिक गरिएको सिफारिस मात्रा अनुसूची-२ अनुसार टपड्रेस गर्नुहोस्। गहुँ पहिलो हुने समस्याबाट बच्न सिँचाई गर्दा पानी जम्न नदिन विशेष ध्यान दिनुहोस्।
- गहुँ रोपेको ३०-४० दिनभित्र सल्फोसल्फरन ७५% डब्लु.पी. २ ग्राम प्रति रोपनी वा १.३ ग्राम प्रति कट्टा ४२ एम.एल. सरफेक्टेन्टमा मिसाई २५ लिटर पानीमा एक रोपनीको लागि वा १७ लिटर पानीमा एक कट्टाको लागि माटोमा चिस्यान भएको अवस्थामा फ्लेट फेन नोजलको प्रयोगले स्प्रे गर्नुहोस्।
- तोरीबालीमा लाही कीरा लागे-नलागेको नियमित अनुगमन पहिलो स्टिकि ट्रयापबाट गर्नुहोस् र आवश्यकता अनुसार १ भाग गाईको गहुँतमा ४ भाग पानी मिसाएर रातभरी राखेर भोलीपल्ट लाही लागेको ठाँउमा भिज्नेगरी छर्कनुहोस्। प्रकोप ज्यादा भएमा फ्लोनिकामिड २५% डब्ल्यु.जी. ०.३ ग्राम वा डाईमथोएट ३०% ई.सी. १.५ एम.एल. प्रति लिटरको दरले पानीमा मिसाई लाही लागेको ठाँउमा भिज्नेगरी छर्कनुहोस्।
- तोरीबाली समूहमा लाग्ने अल्टरनेरिया डटुवा रोगको प्रकोप कम गर्न मेन्कोजेवयुक्त विषादी- डाइथेन एम-४५, दुई ग्राम प्रति लिटर पानीको दरले सम्पूर्ण पातहरू भिज्नेगरी ८-१० दिनको फरकमा २-३ पटक छर्कनुहोस्।
- अरहर तथा चना बालीको कोसामा लाग्ने गवारो कीरा व्यवस्थापनको लागि १० ग्राम भेली प्रति लिटर पानीमा मिसाई बनाएको घोलमा *HaNPV* (हेली एन.पि.भी) २५० LE को १.५ एम.एल. हालेर साँझको समयमा छर्कनुहोस्, अथवा व्याक्टेरिया जन्य (बी.टी) *Bt* (डाई पेल, बायो लेप) ३ ग्राम प्रति लिटर पानीमा मिसाएर साँझको समयमा छर्कनुहोस्, अथवा क्लोरानट्रानिलिप्रोल १८.५ एस.सी. ०.४ एम.एल. प्रति लिटर पानीमा मिसाई बोट भिज्नेगरी साँझको समयमा छर्कनुहोस्।



फलफूल बाली

- जाडोयाममा फलफूलका विरुवाहरू सुषुप्त अवस्थामा हुने हुनाले कटिङ्गद्वारा विरुवा प्रशारण गर्न सकिने अनार, अंगुर जस्ता फलफूलमा तीन आँखला भएको लामो शिसाकलम साइजको (१५-२० से.मी.) १ वर्ष पुरानो हाँगा छानी वालुवा, माटो र कम्पोष्ट मलखाद १:१:१ को अनुपातमा बनाइएको ब्याडमा कटिङ्ग राख्नुहोस्।
- सिँचाई सुविधा भएका फलफूल बगैँचामा सिँचाई गर्नुहोस्। बगैँचामा चिस्यान कायम राखिराख स्याउला, घासपात, पराल, काठको धुलो, सुख्खा पातहरू प्रयोग गर्नुहोस् वा कालो प्लाष्टिकको छापो राख्नुहोस्। साथै पतेरो व्यवस्थापन गर्न डाइमथोएट ३०% ई.सी., १.५ एम.एल. प्रति लिटर पानीमा मिसाई सम्पूर्ण बोट भिज्नेगरी छर्कनुहोस्।
- फलफूल बालीमा ग्राफिटिड गर्न शुरु गर्नुहोस्।
- सबै प्रकारका फलफूलमा मलखाद राख्ने उपयुक्त समय भएकोले सिफारिस गरिएको मात्रा मिलाई मलखाद राख्नुहोस्। मलखाद राखिसकेपछि सिँचाई गर्नुहोस्।
- पतझड फलफूल बगैँचामा काँटछाँट गर्नुहोस्। काँटछाँट गर्दा बनेका घाउहरू तथा विरुवाको काण्डमा १० प्रतिशतको बोर्डोपेष्ट (१०० ग्राम नीलोतुथो, १०० ग्राम चुन प्रति लिटर पानी) बनाई लगाउनुहोस्। साथै १ प्रतिशतको बोर्डो मिश्रण (१० ग्राम नीलोतुथो, १० ग्राम चुना प्रति लिटर पानी) तयार गरि विरुवाको सम्पूर्ण भाग भिज्नेगरी छर्नुहोस्।

- पतझड फलफूलको बगैँचा स्थापनाको लागि एक घन मिटर साइजको खाडल (१ मिटर गहिरो तथा १ मिटर व्यास भएको) खनी करिब एक महिना सुकाउनुहोस्। सो खाडलमा सुकेका पातपतिंगर तथा झारपात राखी जलाउनुहोस्। यसो गर्नाले खाडलमा भएका किटाणुहरू तथा कीराका फुल नष्ट हुन्छन्।
- आँपको बोटमा विकृति (म्याङ्गो मालफर्मेशन) देखापरेमा रोगी कलिला हाँगाहरू काटछाँट गरेर हटाई १ ग्राम एन.ए.ए. (न्याप्थालिन एसिटिक एसिड) प्रति ५ लिटर पानीमा घोली बोटको पात भिज्नेगरी छर्नुहोस्। सूर्यको किरणले हर्मोनको असरलाई कम गर्ने हुँदा एन.ए.ए. घोल अँध्यारो ठाउँमा मात्र तयार गर्नुहोस्।
- किविको कटिङ्ग बिरुवा भन्दा कलमी बिरुवा रोप्दा फलको उत्पादन बढी तथा गुणस्तर राम्रो हुने हुँदा कलमी बिरुवा मात्र रोप्नुहोस्।
- सुन्तलाजातका फलफूलमा सुलसुलेको व्यवस्थापनका लागि गाईको गहुँत वा निमको पातको झोल १ भागमा ३ भाग पानी मिसाई ५-५ दिनको फरकमा ३ पटक सम्पूर्ण बोट भिज्नेगरी छर्नुहोस्। प्रकोप ज्यादा भएमा डाइमेथोएट ३०% ई.सी., १.५ एम.एल. प्रति लिटर पानीमा मिसाई सात दिनको फरकमा ३ पटक छर्नुहोस्।
- कागती, सुन्तला आदिमा कालो ध्वाँसे दुसी (Sooty mold) देखिएमा १५ एम.एल. सर्वो वा एट्सो तेल प्रति लिटर पानीमा घोली एक हप्ताको फरकमा दुसी लागेको भाग भिज्नेगरी छर्नुहोस्।
- यसै वर्ष कागती खेती शुरु गर्नु भएका कृषकहरूले कागतीको पात र कलिला मुनालाई तुसारोबाट जोगाउन बाँसको भाटा उल्टो भी आकार (∧) मा गाडेर परालले छोप्नुहोस्।
- तराईका जिल्लाहरूमा ठण्डी/कुहिरो/अति चिसोको कारणले केराको गुवो मर्ने/डढ्ने/कुहिने र पसाउन लागेको बुझ्ने बाहिर निस्कन नसक्ने जस्ता समस्या देखिन सक्ने भएकोले घरीलाई सेतो प्लाष्टिकले बेरिदिनुहोस्।
- टिस्यू कल्चर प्रविधिबाट तयार गरिएका केराको जि-९ (Grand Nain) वा विलियम हाइब्रिड जातहरू यसै वर्ष लगाउनु भएको छ भने बाँसको भाटा उल्टो भी आकार (∧) मा गाडेर परालले छोप्नुहोस्। यसो गर्नाले अत्याधिक चिसोबाट केराको गुवो डढ्ने समस्या कम हुन्छ।
- यस समयमा केरामा गवारो कीरा लाग्न सक्ने भएकोले नियमित अनुगमन गर्नुहोस्। गवारो देखिएमा बगैँचाको सर-सफाई गर्ने, घारी काटिसकेपछिका ठुटाहरूलाई नष्ट गर्ने वा बोटको कापमा वा गुवोमा क्लोरपाइरिफस ४% जी. (डर्सवान) ५ ग्राम राख्नुहोस्। गवारो कीरालाई पासोको प्रयोग गरेर नष्ट गर्नको लागि केराको थामलाई ८-१० ईन्चको टुक्रा काटेर तीनवटा टुक्रा-टुक्राको विचमा स-सानो ढुङ्गा (कंक्रीट) राखेर पासो तयार पार्ने र ठाँउ-ठाँउमा राखेर प्रत्येक दिन यसको अवलोकन गरी पासोमा परेको कीरा नष्ट गर्नुहोस्।
- स्याउमा लाग्ने स्यानजोस् कल्ले र भुवादार लाही कीरा व्यवस्थापनको लागि काँटछाँट गरिसकेपछि खनिज तेल वा सर्वो आयल १० देखि १५ एम. एल. प्रति लिटर पानीमा मिसाई बिरुवाको सम्पूर्ण भाग भिज्नेगरी छर्नुहोस्।



तरकारी बाली

- बीउका लागि लगाइएको आलुबालीमा लाही कीराको प्रकोप देखिएमा फ्लोनिकामिड ५०% डब्लु.जी., १ ग्राम ३ लिटर पानीको दरले आलुको सम्पूर्ण बोट भिज्नेगरी छर्नुहोस्।
- आलुबालीमा धुले दादे (Powdery scab) रोग देखिएमा एमिसुल्ब्रोम (Amisulbrom) नेकोबु ५% एस.सी. फ्लुयाजिनाम (Fluazinam) ४०% एस.सी., ५ एम.एल. प्रति लिटर पानीको दरले तयार गरिएको झोलमा बीउ आलुलाई ३०-४० मिनेट डुबाएर उपचार गर्नुहोस् र खेतमा उक्त झोल १० एम.एल. प्रति बोटका दरले आलु रोपेपछि ड्रेन्चिड गर्नुहोस्।

- तराईका जिल्लाहरूमा बिहानीपख कुहिरो लाग्ने हुनाले गोलभेंडा तथा आलुबालीमा पछ्यौटे डडुवा रोगको अनुगमन गर्नुहोस्। पछ्यौटे डडुवाको संक्रमण भएमा आलुबालीको पात, डाँठ तथा मुनामा चित्रमा देखाएजस्ता लक्षणहरू देखा पर्दछन्। यस्ता लक्षण देखापरेमा मेन्कोजेब ७५% डब्लु.पी. २ ग्राम प्रतिलिटर पानीमा मिसाएर आलुको बोट भिज्नेगरि अपरान्हपछि स्प्रे



चित्र: आलुको पात तथा मुनामा पछ्यौटे डडुवाको लक्षण

गर्नुहोस्। प्रकोप बढी भएमा फेनामिडोन १०% + मेन्कोजेब ५०% डब्लु.जी. वा डाइमेटोमोर्फ ५०% डब्लु.पी. १.५ ग्राम प्रतिलिटर पानीमा मिसाएर बोटको सम्पूर्ण भाग भिज्नेगरी छर्कनुहोस्।

- भक्तपुर, काभ्रे लगायतका मध्य पहाडी जिल्लाहरूमा अहिले हार्भेष्ट भइरहेको आलुको दानामा दादे रोग (scab) (चित्र) देखिएको छ। दादे रोग लागेका आलुका दानाहरूलाई बीउको रूपमा छनोट नगर्नुहोस्। रोग देखापरेको खेतबारीमा अर्को बाली लगाउनु पूर्व माटोको निर्मलीकरण गरी स्वस्थ बीउ मात्र प्रयोग गर्नुहोस्।



चित्र : आलुको दादे रोग

- उच्च पहाडमा फागुन-चैत्रमा लगाउनका लागि डेजीरि, कार्डिनल, खुमल उज्ज्वल, खुमल विकास, खुमल उपहार, खुमल सेतो १, कुफ्री ज्योति, जनकदेव मध्ये उपलब्ध जातको बीउ टुसाउन दिनुहोस्।
- लसुन र प्याजको, प्याजी डडुवा रोग व्यवस्थापनको लागि बारी सफा गरि रोगी पातहरू हटाई खाल्डो खनेर पुर्नुहोस्। रोगको अवस्था हेरि ७ दिनको फरकमा कार्बेन्डाजिम + मेन्कोजेवयुक्त विषादी २ ग्राम प्रति लिटर पानीका दरले वा फेनामेडन + मेन्कोजेवयुक्त विषादीहरू १.५ ग्राम प्रति लिटर पानीका दरले सम्पूर्ण पातहरू भिज्नेगरि ३-४ पटकसम्म छर्केर उपचार गर्नुहोस्।
- काउली तथा बन्दा लगाएको ३०-३५ दिनमा ७-१० ग्राम युरिया (१ चम्चा) प्रति बोटका दरले वरिपरि घेरा बनाई सिंचाइ पश्चात दोश्रो टपड्रेस गरि माटोले पुर्नुहोस्।
- बीउ उत्पादनको लागि रोपिएको मूला, रायो र काउली बालीमा अल्टरनेरिया पात थोप्ले रोग लाग्ने संभावना भएकोले नियमित अनुगमन गरि व्यवस्थापनका उचित विधिहरू अपनाउनुहोस्।



- बोरोन (सुक्ष्म खाद्यतत्व) को कमीले काउली बालीमा देखिने खैरो धब्बाको उपचारको लागि बोरेक्स १ के.जी. प्रति रोपनीको दरले जग्गा तयारी गर्दा प्रयोग गर्नुहोस्।
- काउली समूहको तरकारी बालीहरूमा बन्दाको पुतली र इट्टा बुट्टे पुतली लाग्न सक्ने भएकोले नियमित अनुगमन गरि उचित व्यवस्थापनका विधिहरू अपनाउनुहोस्। प्रकोप बढी भएमा स्पिनोस्याड ४५% एस.सी., ०.३ एम.एल. प्रति लिटरका दरले पानीमा मिसाई कीरा लागेको ठाँउमा भिज्नेगरि साँझपख छर्कनुहोस्।



चित्र: काउली समूहमा लाग्ने पुतलीको विभिन्न अवस्था

चित्र: काउली समूहमा लाग्ने इट्टा बुट्टे पुतली

काउली समूहका बालीमा लाग्ने गाँठ रोग व्यवस्थापनका विधिहरू:

- रोग मुक्त बेर्नाको प्रयोग गर्नुहोस्।
- खेती प्रणालीमा सुधार गर्नुहोस्।
- बाली लगाउनु भन्दा ६ हप्ता अगाडी कृषि चुनको प्रयोग गर्नुहोस्।
- अग्लो ड्याडमा बाली लगाउनुहोस्।
- घुम्ती बाली लगाउनुहोस्।
- रोग लागेको खेत भए तेहको सिंचाईको प्रयोग नगर्नुहोस्।
- कम्पोस्ट मलको प्रयोग गर्नुहोस्।
- ७ हप्ता भैसकेको छिप्पिएको बेर्ना प्रयोग गर्नुहोस्।
- खेतबारीको सफाई गर्नुहोस्।
- जंगली झारपातहरू निर्मूल गर्नुहोस्।
- रोगी बोटका जराको उचित व्यवस्थापन गर्नुहोस्।
- कृषि औजारहरूको सरसफाई गर्नुहोस्।
- विषादीहरूको प्रयोग गर्नुहोस्।
 - नेविजिन नामक विषादी १० किलो प्रति रोपनीका दरले जग्गा तयार गर्ने बेलामा बुर्बुराउँदो माटोमा मिसाएर प्रयोग गर्नुहोस्।
 - सोहि विषादी ५ ग्राम प्रति लिटर पानीमा घोलेर काउली/बन्दा रोप्ने डयाँग राम्ररी भिज्ने गरी छर्केर उपचार गर्नुहोस्।
 - नेविजिन नामक विषादीको घोलमा १५-२० मिनेट डुबाएर उपचार गरेपछि बेर्नाहरू सार्नुहोस्।
 - फ्लुआजिनाम (Fluazinam) नामक विषादी को ०.२% को घोल पनि त्यतिकै प्रभावकारी पाइएको पाइएकोले उक्त घोलमा १५-२० मिनेट डुबाएर बेर्ना उपचार गरेपछि सार्नुहोस्।
- गोलभेंडा तथा लहरे बालीमा भाइरस रोगको लक्षण देखिएमा रोगग्रस्त सबै बोटहरू उखेल्नुहोस् र यो प्रक्रिया एक हप्तापछि पुनः दोहोर्याउनुहोस्। झारपातको उचित व्यवस्थापन गर्नुहोस्। बोट छुनुअघि साबुन पानीको झोलले हात धुनुका साथै खेतीमा प्रयोग गरिने औजारहरू राम्रोसँग धुनुहोस्। रोगग्रस्त बोट छोएपछि हात नधोई अन्य निरोगी बोटहरू नछुनुहोस्। भाइरस रोग सार्ने कीराहरू जस्तै- लाही तथा सेतो झिँगाको व्यवस्थापनका लागि नीमजन्य विषादी ५ एम.एल. प्रति लिटर पानीको दरले अथवा करन्ज आयल २ एम.एल. प्रति लिटर पानीको दरले मिसाई छर्कनुहोस्। प्रकोप ज्यादा भएमा एसिटामिप्रिड २०% एस.पि., ०.५ ग्राम प्रति लिटर पानीमा घोलेर पातको पछाडिको भाग भिज्नेगरि स्प्रे गर्नुहोस्।



चित्र: रोगग्रस्त काउली र गान्टेमुला



चित्र: भाइरस लागेका गोलभेंडाका बोटहरू

- होचो बोट हुने गोलभेंडामा काँटछाँट गर्दा भुँई छुने पातहरु मात्र हटाउनुहोस्। अग्लो बोट हुने जातको गोलभेंडा ६०x६० से.मी. दूरीमा लगाएको छ भने ३ वटा हाँगा तथा ४०x४० वा ४०x६० से.मी. दूरीमा गोलभेंडा लगाएको छ भने दुईवटा हाँगा मात्र राखी बाँकी हाँगाहरु सानैमा चिमोटेर फाल्नुहोस्, जसले गर्दा रोग कीराको प्रकोप कम हुनुका साथै गुणस्तरीय फलको उत्पादन लिन सकिन्छ।
- नर्सरी ब्याडमा बेर्ना उमाने समयमा फेद काट्ने कीरा र बेर्ना कुहिने रोगको व्यवस्थापन गर्न क्लोरपाईरीफस १६% ई.सी. को ०.५ एम.एल. र कार्बेन्डाजिम (बेभिष्टिन) ५०% डब्लु.पि. को १ ग्राम प्रति लिटर पानीमा घोली स्प्रेयरबाट नर्सरी ब्याड भिज्नेगरि छर्नुहोस्।
- लहरे तरकारी बालीहरुको नर्सरी पोलीपटमा राखी प्लास्टिकको गुमोज भित्र राख्नुहोस्।
- लहरे तरकारी बालीहरुको बेर्ना उम्रिसकेको भए सेतो प्लास्टिकको छानो दिनको समयमा उघार्ने र रातीको समयमा छानो ओढाउनुहोस्।

अन्य

- कात्तिक महिनामा लगाइएको उखुबालीमा सिँचाई पश्चात चिस्यानको अवस्था हेरी ३.६ के.जी. युरिया प्रति कष्टाका दरले पहिलो टपड्रेस गर्नुहोस्।
- तापक्रम कम हुँदै जादाँ लाही कीराको प्रकोप बढ्दै जाने हुनाले यसको व्यवस्थापनका लागि एक भाग गाईको गहुँत ४ भाग पानीमा मिसाएर रातभरि राखी लाही लागेको ठाँउमा भिज्नेगरि भोलीपल्ट छर्कनुहोस् वा खरानीको धूलो लाही कीरा लागेको ठाँउमा बिहानीपख छर्कनुहोस्। प्रकोप ज्यादा भएमा फ्लोनिकामिड ५० डब्लु.जी., १ ग्राम ३ लिटर पानीको दरले छर्कनुहोस्।
- तापक्रम घट्ने क्रम जारी भएकोले मौरी घरलाई चारैतिरबाट प्लास्टिक वा जुटको बोराले बेरेर राख्नुहोस्। साथै घरको नियमित निरीक्षण गरी मौरीलाई खानेकुरा कम छ भने आवश्यकता अनुसार चिनी चास्नी बनाएर खुवाउनुहोस्।

कफि बाली

- नर्सरी सेडहाउसमा चारैतिर एग्रो नेट र साधारण प्लाष्टिकको प्रयोग गर्नुहोस्।
- समुन्द्र सतह देखि १००० मि. सम्मको उचाईमा लगाईएको कफी पाक्ने बेला भएकोले पहिलो टिपाई समयमै गर्नुहोस्। टिपिसकेपछि सम्भव भएको उचित विधीबाट पोस्टहार्भेस्ट व्यवस्थापन गर्नुहोस्।
- बीउको लागि राम्रो बोट, हाँगा र झुप्पा छनोट गर्नुहोस् र राम्ररी पाकेका दानाहरुलाई बोक्रा खोल्स्याएर पार्चमेन्टलाई घाम नपर्ने ठाउँमा खरानीले उपचार गरेर राख्नुहोस्।
- लामो समयदेखि पानी नपरेकोले बगैँचामा सिँचाईको प्रबन्ध गर्नुहोस्।
- कफी नर्सरीमा वृद्धि विकासको अवस्था हेरि झोलमल र शुष्म खाद्यतत्वको छर्नुहोस्।
- सिन्दुरे रोगको लक्षण देखिएमा बढी भएको छहारी हटाउनुहोस्। रोग लागेका हाँगा र पातहरु काटेर जलाउनुहोस्। १% को बोर्डो मिश्रण तयार गरि पातको माथिल्लो र तल्लो भाग समेत भिज्नेगरि छर्कनुहोस्।



चित्र: राम्ररी पाकेका कफीका चेरी

पशुपालन

गाई, भैंसी, भेडा, बाखा

- ज्यादा चिसो र शितलहर चलेका पूर्वी तराईका जिल्लाहरूमा पशुवस्तुहरू चिसोबाट निकै प्रभावित हुन सक्छन्। यस्तो अवस्थामा पशुवस्तुमा कोल्ड स्ट्रोक हुन सक्छ, प्रायः गरि भैंसीहरूमा बढी कोल्ड स्ट्रोक हुने गर्दछ। जसबाट बचाउन पशुवस्तुलाई मनतातो पानी र मनतातो खानेकुरा (खोले, कुडो आदि) दिनुहोस्। त्यसकारण गाईवस्तुलाई यस्तो समयमा गोठभित्र नै राख्नुहोस् र गोठ न्यानो बनाई राख्नुहोस्। साथै भेन्टिलेशनको राम्रो व्यवस्था गर्नुहोस्। पशुको जीउ ढाक्न पुराना बोराहरू पनि प्रयोग गर्न सकिन्छ। पशुवस्तुमा चिसोको लक्षण देखिएमा १०० ग्राम तोरीको तेलमा २ ग्राम कपूर मिलाएर गर्धन तलपट्टि र छातीतिर ३-५ दिनसम्म मालिस गर्नुहोस्।
- बाहिरी तापक्रम घट्ने क्रममा रहेकोले गाई, भैंसी, भेडा, बाखा, बंगुर, खरायो आदिमा रुघाखोकी लाग्ने, ज्वरो आउने, श्वासप्रश्वास सम्बन्धि अन्य रोग लाग्ने हुँदा पशुवस्तुको खोर-गोठ न्यानो राख्नुहोस्। साथै साविक भन्दा १०% थप गरी दाना खुवाउनुहोस्। भर्खर जन्मेका र साना बाच्छा-वाच्छी/पाठा-पाठीमा निमोनिया र छेर्ने समस्याका साथै कक्सिडियोसिसको समस्या देखिने हुँदा विशेष ध्यान दिनुहोस्।
- ढुसी लागेको परालमा हुने माइकोटक्सिन (ढुसी) को कारणले विशेष गरि गाई र भैंसीमा डेगनाला रोग देखा पर्न सक्ने भएकोले पराल खुवाउँदा राम्ररी सुकाएर ओभानो पारेर खुवाउनुहोस्।
- हिउँदको समयमा पशुवस्तुलाई हरियो घाँस र पोषणतत्वको कमी हुने र उत्पादन तथा उत्पादकत्वमा पनि कमी आउने भएकोले उक्त समयमा उग्राउने पशुहरू जस्तै-गाई, भैंसी, भेडा बाखाहरूलाई युरिया मिश्रित पराल (४% युरिया) वा युरिया मोलासिस ब्लक खुवाउँदा पशुको उत्पादनमा बृद्धि गर्न सकिन्छ। तर साना बाच्छा-वाच्छी र पाडा-पाडीलाई युरिया उपचार गरिएको पराल खुवाउनु हुँदैन। परालमा युरिया उपचार बिधिबारे अनुसूची-३ मा विस्तृतमा दिईएको छ।
- व्यवसायिक रूपमा उखु खेती गरिने तराई क्षेत्रका ठाँउहरूमा खेर गएको उखुको टुप्पाबाट साइलेज बनाई जाडोयाममा पशु वस्तुलाई आहाराको रूपमा प्रयोग गर्नुहोस्। यसको प्रयोगले गाई, भैंसीको दुध उत्पादनमा २०-२५% ले वृद्धि हुन्छ।
- पशुलाई युरिया मोलासिस मिनिरेल ब्लक ३०० ग्राम प्रति दिनका दरले चाट्न दिनुहोस् साथै प्रशस्त मात्रामा पानी पिउन दिनुहोस्।

कुखुरा, हाँस, बंगुर

- जाडोयाममा चल्ला हुर्काउँदा ब्रुडिङ व्यवस्थापनमा विशेष ध्यान दिनुहोस्। चल्लाको उमेर अनुसार १ दिनमा (पेपर फिडिङ-पत्रिकामा राखेर खुवाउने), २ दिनमा पत्रिकामा + अतिरिक्त दाना दिने भाँडामा (जस्तै: नाड्लो, नयाँ अण्डाको क्रेट), ३-५ दिनमा अतिरिक्त दाना दिने भाँडा (नाड्लो/नयाँ अण्डाको क्रेट) + चिक फिडर, ५-१४ दिनमा चिक फिडर, १४-१८ दिनमा चिक फिडर + फिडर र १८ दिनभन्दा माथि फिडरमा दिनुहोस्। प्रति १०० चल्लाको लागि ३ वटा ट्रे र ३ वटा ड्रिजर उपलब्ध गराउनुहोस्।
- जाडो मौसममा कुखुराका चल्लाहरू ब्रुडिङ गर्नुपर्ने भए खोरमा स्वच्छ हावा खेल्न सक्नेगरी माथीतर्फ १०-१२ ईन्च जति खुल्ला राखी पर्दा लगाउनुहोस्।
- आगामी साता न्यूनतम तापक्रम घटेसँगै रातीको समयमा चिसो बढ्दै जाने हुँदा, कुखुराको खोरको एक तर्फको पाल बन्द गर्ने व्यवस्था मिलाउन शुरु गर्नुहोस्। पुरानै पाल प्रयोग गर्ने योजना भए त्यसलाई राम्रोसँग पानीले पखाली, किटनाशक, जिवाणुनाशक र बिषाणुनाशक रसायनहरू स्प्रे गरी घाममा सुकाएर मात्र प्रयोग गर्नुहोस्। चिसो बढेसँगै कुखुराका चल्लाहरू ब्रुडिङ गर्न कठिन हुने हुँदा स-साना घरेलु कुखुरा फार्महरूमा यथाशिघ्र नयाँ चल्ला हाल्नुहोस्। निकट भविष्यमा नै नयाँ चल्ला हाल्ने योजना

छैन भने फागुन महिना भन्दा अघि चल्ला ब्रुडिड गर्ने योजना नबनाउनुहोस्। तर ब्रुडिड कठिनाई नभएका ठूला व्यवसायिक फार्महरूमा भने जुनसुकै समयमा पनि नयाँ चल्ला हाल्न सकिन्छ।

- यस समयमा जाडो छल्लाका निम्ति घुमन्ते चराहरू नेपाल आउने भएकोले आफ्ना व्यवसायिक कुखुरा खोर वरपर यस्ता चराहरूलाई बस्न नदिनुहोस्। यी चराहरूले एभिएन इन्फ्लुएन्जा जस्ता रोगहरू सार्न सक्ने भएकोले चराहरूको सम्पर्क वा विष्टाबाट आफ्ना कुखुराहरूलाई जोगाउनको लागि फार्ममा जैविक सुरक्षाका उपायहरू अपनाउनुहोस्।
- दिन छोटो हुने र रात लामो हुने भएकाले अण्डा उत्पादनका लागि पालिएका लेयर्स कुखुराहरूलाई कम्तीमा पनि १६-१८ घण्टा सम्म प्रकाश हुने गरि बत्तिको व्यवस्था गर्नुहोस्।
- चिसो बढेसँगै कुखुराका खोरहरूमा जैविक सुरक्षाका उपायहरू कडाईका साथ लागू गर्न किसानहरूले हेलचेक्रयाई गर्ने हुँदा, गम्बरो, रानीखेत जस्ता विषाणुजन्य रोगहरूको प्रकोप देखिन सक्छ। तसर्थ जैविक सुरक्षामा कुनै पनि कमि हुन नदिनुहोस्। रोगहरू लाग्न नदिन पशु चिकित्सकको सल्लाहमा नियमित खोपहरूको प्रयोग गर्नुहोस्। सम्भव भएसम्म तीन हप्ता सम्मका सबै खोपहरू पानीबाट नभई नाक वा आँखाबाट दिनुहोस्।
- जाडोयाममा चिसोको कारण बंगुरका पाठा-पाठीको मृत्युदर बढि हुने भएकोले बंगुरको खोरमा ९०-१०० डिग्री फरेनहाइट तापक्रम हुने व्यवस्था गर्नुहोस्। भर्खरै जन्मेका (२-३ दिनसम्मका) पाठापाठीहरूलाई ३×२×२ फिटको काठको बाकस बनाई त्यसभित्र पराल वा घाँस राखेर माथिपट्टि २०० वाटको बत्ती झुण्ड्याएर बाली बंगुरका पाठापाठीलाई चिसोबाट बचाउनुहोस्। काठको बाकसलाई थोरै हावा पस्ने गरि माथिबाट ढाक्नुहोस्।



चित्र: जैविक सुरक्षा नबनाईएको कुखुराको खोर

मत्स्यपालन

- तराई भू-भागमा साताका अधिकांश दिनहरूमा बिहान र राती हुस्सु/कुहिरो लाग्ने संभावना रहेकोले माछापोखरीमा अक्सिजनको कमीबाट हुन सक्ने क्षति कम गर्न बादल लागेको दिन र भोलिपल्ट बिहानीपख प्रति हेक्टर जलाशयमा बिहान ४-६ बजेसम्म ०.७५ के.भि.ए. क्षमताको एरेटरको प्रयोग गर्नुहोस्। साथै बादल लागेको समयमा दाना दिन बन्द गर्नुहोस्।
- कमन कार्प जातका माछाले पोखरीमा प्राकृतिक रूपमा प्रजनन गर्ने हुँदा भाले र पोथी (२:१) लाई छुट्टाछुट्टै पोखरीमा राखी कुल तौलको ३-४ प्रतिशतका दरले २८-३० प्रतिशत प्रोटीन रहेको दाना दिनहुँ नियमित समयमा दिनुहोस् र माउमाछा भएको पोखरीमा पानी बदल्दा बोरिगको पानी प्रयोग गर्नुहोस्। साथै विकसित अन्डालाई पर्याप्त पोषण पुराउन हप्ता दिनको अन्तरमा भिटामिन सी.(Vitamin C) ०.५ के.जी. र भिटामिन ई (vitamin E) २५०० एम.जी. प्रति के.जी. माछाको दरले दानामा मिसाई खुवाउनुहोस्।
- न्यानो पानीमा हुर्कने माछाले पानीको तापक्रम २० डिग्री सेल्सियस भन्दा कम भएपछि दाना कम खान्छ र १४-१५ डिग्री भन्दा कम भएपछि नखान सक्छ। चिसो पानीमा पालिने ट्राउट माछाले ८-९ डिग्री भन्दा कम भए राम्ररी दाना खाँदैन। त्यसैले पोखरीको पानीको तापक्रम र दाना खाए/नखाएको अनुगमनको आधारमा थप दानाको व्यवस्थापन गर्नुहोस्। पानी फेरबदल गर्दा बोरिगको पानी प्रयोग गर्नुहोस्।
- पंगास जातको माछाले चिसो मौसम सहन नसक्ने हुँदा बिक्रीयोग्य साईजको माछालाई अलग्गै छुट्टाई अन्य माछालाई करिब २-२.५ मिटर गहिरो पोखरीमा स्टकिंग गर्नका लागि आवश्यक तयारी गर्नुहोस्।
- चिसो बढेसँगै ट्राउटको दानामा ओसिलोपना बढी भै ढुसीको संक्रमण हुन्छ। यस्तो दाना खुवाउँदा ट्राउट माछामा कलेजो सुन्निने रोग हुन सक्दछ। ढुसीको संक्रमण हुन नदिन दानालाई ओभानो तथा चारैतिर हावा खल्ने कोठामा भण्डारण गर्नुहोस्। कलेजो सुन्निने रोगको असरलाई न्यूनिकरण गर्न भिटामिन- ई (α -Ocopherol) २०-३० एम.जी. प्रति के.जी. माछाको वजनको अनुपातमा १५ दिनको अन्तरालमा दानामा मिसाई दिनुहोस्।

- इ.यु.एस. (Epizootic Ulcerative Syndrome) संक्रमित माछाको शरीरमा स-साना राता धब्बाहरू देखिन्छ र अत्याधिक संक्रमण भएको माछाको शरीरमा गहिरो घाउ हुन्छ। यस्तो लक्षण देखिएमा संक्रमित पोखरीमा सिफालेक्सिन (Cephalexin) ८० एम.जी. प्रति के.जी. माछालाई १५ दिनसम्म दानामा मिसाई खुवाउनुहोस् साथै कोर्सोलिन टि.एच. (Kohrsolin TH) ले दुई साताको अन्तरालमा ९०० एम.एल. प्रति हेक्टर जलाशयका दरले कम्तिमा एक मिटर पानी गहिराई कायम गरि पोखरीको उपचार गर्नुहोस्।
- माछामा लाग्ने आर्ग्युलस (माछाको जुम्मा) को उपचारको लागि आईभरमेकटीन १ एम.एल. प्रति २० के.जी. माछाको दरले दानामा राखेर लागतार ५ दिनसम्म खुवाउनुका साथै माछाको घनत्व (stocking density) कम गर्ने, पोखरी भित्र ठाँउ-ठाँउमा बाँस गाड्ने र उक्त बाँसलाई ३ दिनको अन्तरमा झिकेर सुकाउने र पोखरीको भित्री डिलमा उम्रेका झारपात सफा राख्नुहोस्।

घाँसेबाली

- हरेक ३०-३५ दिनमा (प्रत्येक कटाई पश्चात) जै/वर्सिम घाँसमा सिंचाई गरी २.१ के.जी. प्रति कठ्ठाका दरले युरिया टपड्रेस गर्नुहोस्।
- ईपिल ईपिल घाँसको बीउ पाक्ने समय भएकोले पाकेको कोसाहरू बोटबाट टिपेर राम्ररी घाममा सुकाउनुहोस्। सुकिसकेका कोसालाई एकै ठाउँमा थुपारी लट्टीले चुटेर बीउ झार्नुहोस् र नाडलोमा केलाएर सफा गर्नुहोस्। ओभानो प्लास्टिक वा जुटको बोरा वा टिनको बट्टामा बीउ टन्न भरेर टम्म बन्द गरी ओभानो तर सितल ठाँउमा भण्डारण गर्नुहोस्।

कृषि-मौसम सल्लाह बुलेटिन तयारी गर्ने विशेषज्ञ समूह

क्र.सं	नाम थर	कार्यक्षेत्र	कार्यालय	इ-मेल	सम्पर्क फोन
१	डा. टिका राम चापागाँई	वागवानी	राष्ट्रिय कृषि वातावरण अनुसन्धान केन्द्र, खुमलटार	chapagaintika@gmail.com	९८५११३३६१२
२	नविन गोपाल प्रधान	वागवानी	राष्ट्रिय वागवानी अनुसन्धान केन्द्र, खुमलटार	navin.pradhan@gmail.com	९८५११००८२०
३	राजेन्द्र कुमार भट्टराई	बाली विज्ञान	राष्ट्रिय बाली विज्ञान अनुसन्धान केन्द्र, खुमलटार	rkbhattarai@gmail.com	९८४३४७२२७०
४	चेतना मानन्धर	बाली रोग	राष्ट्रिय बाली रोग विज्ञान अनुसन्धान केन्द्र, खुमलटार	chetana.manandhar@gmail.com	९८४१६२४१८१
५	डा. प्रदीप शाह	बाली विज्ञान	राष्ट्रिय कृषि वातावरण अनुसन्धान केन्द्र, खुमलटार	pradeep75shah@gmail.com	९८४५०५१८९७
६	सुदीप कुमार उपाध्याय	कीट विज्ञान	राष्ट्रिय कीट विज्ञान अनुसन्धान केन्द्र, खुमलटार	sudeppdl@gmail.com	९८४२४३७१५३
७	डा. नारायण पौडेल	पशु स्वास्थ्य	राष्ट्रिय पशु स्वास्थ्य अनुसन्धान केन्द्र, खुमलटार	narayan.paudyal@narc.gov.np	९८६३३३५०४६
८	डा. नविन रावल	माटो विज्ञान	राष्ट्रिय माटो विज्ञान अनुसन्धान केन्द्र, खुमलटार	nabin_rawal@yahoo.com	९८५७०६५०२१
९	प्रेम तिमलसिना	मत्स्य विज्ञान	राष्ट्रिय मत्स्य अनुसन्धान केन्द्र, गोदावरी	p.timalsina01@gmail.com	९८६९५७९१६७
१०	ऋषिराम अधिकारी	कृषि सञ्चार	राष्ट्रिय कृषि प्रविधि सूचना केन्द्र, खुमलटार	adhikari_rishi@yahoo.com	९८४१९७९२८९
११	डा. रुपा वास्तोला	पशु आहारा	राष्ट्रिय पशु आहारा अनुसन्धान केन्द्र, खुमलटार	bastola_rupa@yahoo.com	९८४१३१९८३९
१२	डा. विरेन्द्र बहादुर राना	आलुबाली	राष्ट्रिय आलुबाली अनुसन्धान कार्यक्रम, खुमलटार	biru.deep25@gmail.com	९८५१२५३३१५
१३	मुक्ति नाथ झा	कृषि इन्जिनियरिङ्ग	राष्ट्रिय कृषि इन्जिनियरिङ्ग अनुसन्धान केन्द्र, खुमलटार	muktinath2043@gmail.com	९८६३३८२२५४
१४	रामेश्वर रिमाल	कृषि-मौसम	राष्ट्रिय कृषि वातावरण अनुसन्धान केन्द्र, खुमलटार	rameshwarrimal@gmail.com	९८५१०४४१३०
१५	शिवा अर्याल	वागवानी	राष्ट्रिय फलफूल विकास केन्द्र, किर्तीपुर	sivaaryal@gmail.com	९८४१३८०५१०
१६	बरुण पौडेल	मौसम पूर्वानुमान	मौसम पूर्वानुमान महाशाखा, गौचर, त्रि. अ. वि.	mfdhdm@gmail.com	०१-४११३१९१
१७	विनोद बाबु ढकाल	कृषि-मौसम	जल तथा मौसम विज्ञान विभाग, बबरमहल, काठमाडौं	binod.dhakal657@gmail.com	९८४६२१६१७५

अनुसूची - १: नेपालको मौसम पूर्वानुमानमा प्रयोग हुने शब्दावलि

Terms used in Weather Forecasting in Nepal

बादलको अवस्था (Cloud condition)	सफा (Fair)	No cloud in the sky		
	मुख्यतया सफा (Mainly fair)	1/8 to 2/8 (25%) sky covered by cloud		
	आंशिक बदली (Partly cloudy)	3/8 (26%) to 4/8 (50%) sky covered by cloud		
	साधारणतया बदली (Generally cloudy)	5/8 (51%) to 6/8 (75%) sky covered by cloud		
	अधिकांश बदली (Mostly cloudy)	6/8 (76%) to 7/8 (88%) sky covered by cloud		
	पूर्ण बदली (Cloudy)	8/8 (100%) or all sky covered by cloud		
वर्षाको प्रकृति (Nature of Rain)	Temporary or Brief (क्षणिक वर्षा)	Weather phenomena occur for short span of time usually less than two hour		
	Continuous (लगातारको वर्षा)	Weather phenomena occurring regularly and more often throughout the time duration		
	Intermittent (रोकिंदै हुने वर्षा)	Rain occurring and reoccurring at certain intervals		
	Widespread (व्यापक वर्षा)	Weather phenomena extensively throughout an area during specified time duration		
वर्षाको संभाव्यता र यसको क्षेत्र (Rainfall probability in percentage and its coverage)	<10%	None used	Isolated	at one or two places (एक-दुई स्थानमा)
	10-30%	Slight Chance	Widely Scattered	at a few places (थोरै स्थानमा)
	30-50%	Chance/possible	Scattered	at a some places (केही स्थानमा)
	50-80%	Likely	Fairly widespread	at many places (धेरै स्थानमा)
	>80%	More likely	Widespread	at most places (अधिकांश स्थानमा)
<p>संभावित वर्षाको मात्रा (%) = आंकलन X क्षेत्र, जहाँ आंकलन भन्नाले कुनै स्थानमा वर्षा हुन सक्ने संभावना (%) जनाउँदछ भने क्षेत्र भन्नाले तोकिएको स्थानको वर्षा हुन सक्ने संभावित भू-भाग (%) जनाउँदछ। उदाहरणका लागि कुनै स्थानको ८०% क्षेत्रमा ५०% वर्षाको आंकलन गरेको अवस्थामा सो स्थानको संभावित वर्षाको मात्रा (%) = ०.५ X ०.८ = ४०% हुन आउँछ।</p>				
वर्षाको मात्रा (Rainfall amount based on total accumulated rainfall during 24 hrs)	Light rain (हल्का वर्षा)	less than 10 mm		
	Moderate rain (मध्यम वर्षा)	10 mm or more but less than 50 mm		
	Heavy rain (भारी वर्षा)	50 mm or more but less than 100 mm		
	Very heavy rain (धेरै भारी वर्षा)	100 mm or more but less than 200 mm		
	Extremely heavy rain (अति भारी वर्षा)	200 mm or more		
समयसिमा (Time Period)	Today (आज)	6 AM to 6 PM		
	Morning (बिहान)	6 AM to Noon		
	Afternoon (अपरान्ह)	Noon to 6 PM		
	Late afternoon (अपरान्हको उत्तरार्ध)	3 PM to 6 PM		
	Evening (साँझ)	6 PM to 9 PM		
	Night (राती)	6 PM to 6 AM (Next day)		

श्रोत: मौसम पूर्वानुमान महाशाखा, जल तथा मौसम विज्ञान विभाग

अनुसूची-२: गहुँबालीको लागि आवश्यक युरियाको मात्रा

अवस्था	युरिया (किलोग्राम प्रति कठ्ठा)		
	बाली लगाउने समयमा	२५-३० दिन पछि (गांज आउने समयमा)	५०-५५ दिन पछि (बाली पोटाउने बेला भन्दा अगाडी)
पूर्वी तराई (झापा, मोरङ र सुनसरी)	२.७	३.०	३.०
मध्य तराई (पर्सा देखि सप्तरी सम्म)	२.४	२.८	२.८
पश्चिम तराई (रूपन्देही, कपिलवस्तु र नवलपरासी)	२.७	३.०	३.०
सुदूरपश्चिम तराई (बाँके देखि कञ्चनपुर सम्म)	२.२	२.७	२.७
भित्री तराई (दाङ, सुर्खेत, चितवन, मकवानपुर, नवलपुर)	२.१	२.६	२.६
पहाडी भागमा (प्रति रोपनी)	२.४	३.२	३.२

रासायनिक मलको प्रयोग गर्दा सिफारिस गरिएको डी.ए.पी., म्युरेट अफ पोटास र बोरेक्सको पुरै मात्रा जमिनको अन्तिम तयारीको समयमा प्रयोग गर्नुहोस्।

अनुसुची-३: युरिया उपचार विधी

सुख्खा पराल, छवाली वा नललाई १.५-२ इन्चको लामो टुकामा काट्ने र त्यसमा ४% (१०० लिटर पानीमा ४ के.जी. युरिया) को दरले युरियाको झोल बनाई (१०० के.जी. परालको लागि ५०-६० लिटर घोलको दरले) मिलाएर छर्ने। त्यसपछि हातमा प्लाष्टिकको पन्जा लगाई पराल र युरियाको झोल राम्ररी मिसाउने। मिसाइएको पराललाई प्लाष्टिकको थैलामा राम्ररी हावा नछिर्ने गरि खाँद्री। प्लाष्टिकको थैला नभएमा जमिनमा खाडल खनी अथवा जमिन माथी पानीमा फोहोर नमिसिने गरी प्लाष्टिक ओछ्याएर राम्ररी खाँद्री प्लाष्टिकले छोपी ४ इन्च बाक्लो माटोले हावा नछिर्ने गरी छोप्ने। खास गरेर २१ दिनसम्म त्यसलाई राख्ने र २१ दिनपछि थैलाबाट खुवाउने जति मात्रा निकाली हावामा आधा घण्टा जति फिजाई पशु वस्तुलाई खुवाउने। वाखालाई ३००-४०० ग्राम प्रतिदिन र गाई भैसीलाई ५-६ के.जी. प्रतिदिनका दरले खुवाउनु उपयुक्त हुन्छ।