



# कृषि-मौसम सल्लाह बुलेटिन

[Agro-met Advisory Bulletin (AAB)]

नेपाल कृषि अनुसन्धान परिषद्, राष्ट्रिय कृषि वातावरण अनुसन्धान केन्द्रद्वारा  
जल तथा मौसम विज्ञान विभागसँगको सहकार्यमा जारी

वर्ष-९, अंक-३४

अवधि: १५-२१ मंसिर, २०८०

१५ मंसिर, २०८०

## मौसमी सारांश:

- साताभर पश्चिमी वायुको आंशिक प्रभाव रहनेछ। सुदूर-पश्चिम प्रदेश र कर्णाली प्रदेशका हिमाली भू-भागमा साताको मध्यमा थोरै स्थानहरूमा तथा शुरु र अन्त्यमा एक-दुई स्थानमा हल्का वर्षा/हिमपातको संभावना रहेको छ। अन्य प्रदेशको हिमाली भू-भागका एक-दुई स्थानमा हल्का वर्षा हिमपातको संभावना रहेको छ।
- कर्णाली र सुदूर-पश्चिम प्रदेश को पहाडी भू-भागमा साताको मध्य र अन्त्यमा एक-दुई स्थानमा फाटफुट देखि हल्का वर्षाको संभावना रहेको छ।
- तराईका भू-भागहरूमा आंशिक बदली देखि मौसम सामान्यतया सफा रहनेछ।
- देशका अधिकांश स्थानहरूमा अधिकतम र न्यूनतम तापक्रममा उल्लेखनिय परिवर्तन नहुने संभावना रहेको छ।

## कृषि सारांश

- धानको बीउ छनोटको लागि बोट नढलेका, एकनासले पाकेका, रोग-कीरा नलागेका पुष्ट बाला संकलन गरेर चुटानी गरि राम्रोसँग घाममा सुकाएर भण्डारण गर्नुहोस्।
- गहुँवालीमा सिन्दुरे रोगको प्रकोप कम गर्न तराईमा मंसिर २५ गते (डिसेम्बर १०) भित्र गहुँ छरिसक्नुहोस्। तराईका लागि सिन्दुरे रोग अवरोधी जातहरू बाणगंगा, बि.एल. ४३४१, एन.एल. ९७१, आदित्य जातका बीउ उपचार गरेर मात्र छर्नुहोस्।
- जिरो टिलेज तथा न्यूनतम खनजोत प्रविधिबाट गहुँ खेती गर्दा परम्परागत तरिका भन्दा १५-२५% बढी उत्पादन लिन सकिने भएकोले यो प्रविधिबाट गहुँ खेती गर्नुहोस्।
- पतझड फलफूलको बगैँचा स्थापनाको लागि एक घन मिटर साइजको खाडल (१ मिटर गहिरो तथा १ मिटर व्यास भएको) खनी करिब एक महिना सुकाउनुहोस्। सो खाडलमा सुकेका पातपतिंगर तथा झारपात राखी जलाउनुहोस्।
- यो समयमा सुन्तलाजात फलफूल वालीमा औँसा कीराको गतिविधिले झरेको फलहरूलाई संकलन पश्चात प्लाष्टिकको झोलामा हावा नछिर्ने गरेर बन्द गरी नष्ट गर्नुहोस् वा गहिरो खाल्डो खनेर गाड्नुहोस्। साथै बगैँचाको सरसफाई गर्नुहोस्।
- रेड क्रियोल जातको प्याजको बीउ नर्सरीमा राखी छापो लगाउनुहोस्। साथै बीउ राम्रोसँग उमार्नको लागि रोप्नुअघि १२ घन्टा जति पानीमा बीउ भिजाउनुहोस्।
- तापक्रम कम हुँदै जादाँ लाही कीराको प्रकोप बढ्दै जाने हुनाले यसको व्यवस्थापनका लागि फ्लोनिमिड ५० डब्लु.जी., १ ग्राम ३ लिटर पानीको दरले प्रयोग गर्नुहोस्।
- तापक्रम घट्ने क्रम जारी भएकोले मौरी घरलाई चारैतिरबाट प्लास्टिक वा जुटको बोराले बेरेर राख्नुहोस्। साथै घरको नियमित निरीक्षण गरी मौरीलाई खानेकुरा कम छ भने आवश्यकता अनुसार चिनी चास्नी बनाएर खुवाउनुहोस्।
- हिउँदको समयमा पशुवस्तुलाई हरियो घाँस र पोषणतत्वको कमी हुने र उत्पादन तथा उत्पादकत्वमा पनि कमी आउने भएकोले उक्त समयमा उग्राउने पशुहरू जस्तै-गाई, भैँसी, भेडा बाखाहरूलाई युरिया मिश्रित पराल (४% युरिया) वा युरिया मोलासेस ब्लक खुवाउनुहोस्।
- पंगास जातको माछाले चिसो मौसम सहन नसक्ने हुँदा बिक्रीयोग्य साइजको माछालाई अलगगै छुट्टाई अन्य माछालाई करिब २-२.५ मिटर गहिरो पोखरीमा स्टकिंग गर्नका लागि आवश्यक तयारी गर्नुहोस्।
- ईपिल ईपिल घाँसको बीउ पाक्ने समय भएकोले पाकेको कोसाहरू बोटबाट टिपेर राम्ररी घाममा सुकाउनुहोस्।
- कृषि-मौसम सल्लाह बुलेटिन नेपाल टेलिभिजनको NTV NEWS Channel बाट प्रत्येक शनिबार बेलुका ८ बजेको समाचारपछि प्रसारण हुने गर्दछ। यसको पुनः प्रसारण आईतबार बिहान ७ बजेको समाचारपछि पनि हेर्न सकिन्छ।
- कृषि-मौसम सल्लाह बुलेटिन रेडियो नेपालबाट प्रत्येक शनिबार बेलुका ६:२५ देखि ६:३५ बजेसम्म प्रसारण हुने गर्दछ।

**आगामी साता (१५-२१ मंसिर, २०८०) को मौसमी परिदृश्य**

प्रदेश	भौगोलिक क्षेत्र	वर्षा/हिमपात	अधिकतम तापक्रम	न्यूनतम तापक्रम	बदली हुने अवस्था	कैफियत (मौसम प्रणाली)
कोशी प्रदेश	हिमाल/उच्च पहाड	हल्का वर्षा/हिमपात	उल्लेखनिय परिवर्तन नहुने	उल्लेखनिय परिवर्तन नहुने	आंशिक देखि सामान्य बदली	एक-दुई स्थानमा हल्का वर्षा/हिमपातको संभावना
	पहाड		उल्लेखनिय परिवर्तन नहुने	उल्लेखनिय परिवर्तन नहुने	आंशिक बदली देखि सामान्यतया सफा	
	तराई		साताको अन्त्यमा हल्का घट्ने	उल्लेखनिय परिवर्तन नहुने	आंशिक बदली देखि सामान्यतया सफा	
मधेश प्रदेश	तराई		उल्लेखनिय परिवर्तन नहुने	उल्लेखनिय परिवर्तन नहुने	आंशिक बदली देखि सामान्यतया सफा	
बागमती प्रदेश	हिमाल/उच्च पहाड	हल्का वर्षा/हिमपात	उल्लेखनिय परिवर्तन नहुने	उल्लेखनिय परिवर्तन नहुने	आंशिक बदली	एक-दुई स्थानमा हल्का वर्षा/हिमपातको संभावना
	पहाड		साताको अन्त्यमा हल्का घट्ने	हल्का घट्ने	आंशिक बदली देखि सामान्यतया सफा	
	तराई		साताको अन्त्यमा हल्का घट्ने	साताको मध्यमा हल्का घट्ने	सामान्यतया सफा	
गण्डकी प्रदेश	हिमाल/उच्च पहाड	हल्का वर्षा/हिमपात	उल्लेखनिय परिवर्तन नहुने	उल्लेखनिय परिवर्तन नहुने	साताको शुरु र अन्त्यमा आंशिक देखि सामान्य बदली तथा साताको मध्यमा आंशिक बदली	एक-दुई स्थानमा हल्का वर्षा/हिमपातको संभावना
	पहाड		उल्लेखनिय परिवर्तन नहुने	उल्लेखनिय परिवर्तन नहुने	आंशिक बदली देखि मौसम सामान्यतया सफा	
	तराई		उल्लेखनिय परिवर्तन नहुने	उल्लेखनिय परिवर्तन नहुने	सामान्यतया सफा	
लुम्बिनी प्रदेश	पहाड		साताको अन्त्यमा हल्का घट्ने	उल्लेखनिय परिवर्तन नहुने	आंशिक बदली देखि सामान्यतया सफा	
	तराई		उल्लेखनिय परिवर्तन नहुने	उल्लेखनिय परिवर्तन नहुने	मौसम सामान्यतया सफा	
कर्णाली प्रदेश	हिमाल/उच्च पहाड	हल्का वर्षा/हिमपात	उल्लेखनिय परिवर्तन नहुने	उल्लेखनिय परिवर्तन नहुने	आंशिक देखि सामान्य बदली	साताको मध्यमा थोरै स्थानहरूमा तथा शुरु र अन्त्यमा एक-दुई स्थानमा हल्का वर्षा/हिमपातको संभावना
	पहाड	हल्का/फाटफुट वर्षा	उल्लेखनिय परिवर्तन नहुने	उल्लेखनिय परिवर्तन नहुने	साताको शुरुमा आंशिक बदली देखि सामान्यतया सफा तथा मध्य र अन्त्यमा आंशिक देखि सामान्य बदली	साताको मध्य र अन्त्यमा एक-दुई स्थानमा फाटफुट देखि हल्का वर्षाको संभावना
सुदूरपश्चिम प्रदेश	हिमाल/उच्च पहाड	हल्का वर्षा/हिमपात	उल्लेखनिय परिवर्तन नहुने	उल्लेखनिय परिवर्तन नहुने	आंशिक देखि सामान्य बदली	साताको मध्यमा थोरै स्थानहरूमा तथा शुरु र अन्त्यमा एक-दुई स्थानमा हल्का वर्षा/हिमपातको संभावना

	पहाड	हल्का फाटपुट वर्षा	उल्लेखनिय परिवर्तन नहुने	उल्लेखनिय परिवर्तन नहुने	आंशिक बदली देखि सामान्यतया सफा	साताको मध्य तथा अन्त्यमा एक-दुई स्थानमा हल्का वर्षाको संभावना
	तराई		साताको अन्त्यमा हल्का घट्ने	उल्लेखनिय परिवर्तन नहुने	आंशिक बदली देखि मौसम सामान्यतया सफा	

**नोट:** साताको शुरुले शुक्रबार र शनिबार, साताको मध्यले आइतबार, सोमबार र मंगलबार तथा साताको अन्त्यले बुधबार र बिहीबारलाई जनाउँछ। मौसम पूर्वानुमान सम्बन्धी विस्तृत जानकारीको लागि हरेक दिन बिहान ६ बजे र बेलुका ६ बजे अध्यावधिक हुने महाशाखाको वेबसाइट <http://www.mfd.gov.np> हेर्नुहोस्।

## कृषि सल्लाह

### खाद्यान्नबाली

- धानको बीउ छनोटको लागि बोट नढलेका, एकनासले पाकेका, रोग-कीरा नलागेका पुष्ट बाला संकलन गरेर चुटानी गरि राम्रोसँग घाममा सुकाएर भण्डारण गर्नुहोस्। बीउ भण्डारणको लागि सुपर ब्यागको प्रयोग गर्नुहोस्। सुपर ब्याग उपलब्ध नभएको अवस्थामा हावा नछिर्ने भाँडो (मेटल वीन, घ्याम्पो, भकारी, आदी) मा राखी बीउ भण्डारण गर्नुहोस्।
- चुटिसकेको धानलाई बेला-बेलामा चलाई घाममा सुकाउने वा उपलब्ध धान सुकाउने मेशिनहरू प्रयोग गर्नुहोस्।
- तराईमा सिन्दुरे रोग कम गर्न जिङ्क गहुँ-१, जिङ्क गहुँ-२, बोर्लग २०२०, बि.एल. ४३४१ र बाणगंगा गहुँका जातहरू मंसिर २५ गते (डिसेम्बर १०) भित्र छरिसक्नुहोस्।
- गहुँबालीको लागि नेपाल कृषि अनुसन्धान परिषदबाट अध्यावधिक गरिएको सिफारिस मात्रा (अनुसूची-२) अनुसारको मलखाद प्रयोग गर्नुहोस्।
- जिरो टिलेज तथा न्यूनतम खनजोत प्रविधिबाट गहुँ खेती गर्दा परम्परागत तरिका भन्दा १५-२५% बढी उत्पादन लिन सकिने भएकोले यो प्रविधिबाट गहुँ खेती गर्नु उपयुक्त हुन्छ। यो प्रविधिबारे अनुसूची-३ मा विस्तृतमा दिइएको छ।
- तोरीको पातमा लाग्ने अल्टरेनिया डढुवा रोग व्यवस्थापनको लागि मेन्कोजेवयुक्त विषादी २.५ ग्राम प्रति लिटर पानीका दरले सम्पूर्ण पात भिजेनगरी ८-१० दिनको फरकमा २-३ पटक छर्केर उपचार गर्नुहोस्।

### फलफूल बाली

- पतझड फलफूलको बगैँचा स्थापनाको लागि एक घन मिटर साइजको खाडल (१ मिटर गहिरो तथा १ मिटर ब्यास भएको) खनी करिब एक महिना सुकाउनुहोस्। सो खाडलमा सुकेका पातपतिंगर तथा झारपात राखी जलाउनुहोस्। यसो गर्नाले खाडलमा भएका किटाणुहरू तथा कीराका फुल नष्ट हुन्छन्।
- कागती वा निबुवा खेती गर्नुभएका कृषकहरूले कागतीको पात खन्ने सुलसुले लाग्ने भएकोले करेसाबारीमा भएका बोटमा गाईको गहुँत वा निमको पातको झोल १ भागमा ३ भाग पानी मिसाई ५-५ दिनको फरकमा ३ पटक छर्नुहोस्। व्यवसायिक कागती खेती गर्ने कृषकहरूले डाईमेथोएट ३०% ई. सी. १.५ एम. एल. प्रति लिटर पानीमा घोलेर सात दिनको फरकमा ३ पटक छर्नुहोस्।
- सिँचाई सुविधा भएका कागती बगैँचामा डब्बल रिङ्ग (डब्बल औँठी आकारको कुलेसो) बनाई सिँचाई गर्नु होस्। सिँचाई सुविधा नभएमा स्याउला, घासपात वा कालो प्लाष्टिकको छापो राख्नुहोस्।





- आँपमा आँपको विकृति (म्याङ्गो मालफर्मेशन) देखिएका छन् भने रोगी कलिला हाँगाहरु काटछाँट गरेर जलाउनु होस्। साथै १ ग्राम एनएए (न्याप्थालिन एसिटिक एसिड) प्रति ५ लिटर पानीमा घोली बोट भिजे गरी छर्नुहोस्। एनएए घोल तयार गर्दा अँध्यारोमा बनाउनु होस् अन्यथा सूर्यको किरणले हर्मोनको असर निस्तेज गरिदिनेछ।
- यो समयमा सुन्तलाजात फलफूल बालीमा औँसा कीराको गतिविधिले झरेको फलहरुलाई संकलन गरी प्लाष्टिकको झोलामा हावा नछिर्ने गरी बन्द गरी नष्ट गर्नुहोस् वा गहिरो खाल्डो खनेर गाड्नुहोस्। साथै, बगैँचाको सरसफाई गर्नुहोस्।
- केराको काइयो बनिसकेपछि बुझ्ने काटेर हटाउनाले कोसाहरु प्रष्ट भइ घरको तौल बढ्ने हुँदा नियमित अवलोकन गरि बुझ्ने हटाउनुहोस्।
- यस समयमा केरामा गवारो कीरा लाग्न सक्ने भएकोले नियमित अनुगमन गर्नुहोस्। गवारो देखिएमा बगैँचाको सर-सफाई गर्ने, घरि काटिसकेपछि टुटाहरुलाई नष्ट गर्ने वा बोटको कापमा वा गुवोमा क्लोरपाइरिफस ४% जी. (डर्सवान) ५ ग्राम राख्नुहोस्। गवारो कीरालाई पासोको प्रयोग गरेर पनि नष्ट गर्न सकिन्छ, यसको लागि केराको थामलाई ८-१० ईन्चको टुक्रा काटेर तीनवटा टुक्रा-टुक्राको विचमा स-सानो ढुङ्गा (कंक्रीट) राखेर पासो तयार पार्ने र ठाँउ-ठाँउमा राखेर प्रत्येक दिन यसको अवलोकन गरी पासोमा परेको कीरा नष्ट गर्नुहोस्।
- केराको बोट ओइलाउने (पानामा रोग) देखिएमा रोग लागेको बोट विरुवा उखेलेर हटाउने, नयाँ विरुवा सार्नको लागि रोग नलागेको क्षेत्रबाट ल्याउने तथा कार्बेन्डाजिम (बेभिष्टिन) १ लिटर पानीमा २ ग्राम घोली बोटको फेद भिजाउने तथा पातमा छर्कनुहोस्।
- केराको फलमा कोत्रे कीराले कोतरेर फलको गुणस्तर घटाउने हुनाले यसबाट प्रभावित बगैँचामा भएका बुझ्नेलाई बोरा अथवा प्लाष्टिकले बेर्ने वा बेलुकाको समयमा गाईको गहुँत १ भाग र ४ भाग पानी मिसाएर राखेको झोल वा कुनै नीम जन्य विषादी ५ एम.एल. प्रति लिटर पानीमा मिसाई फल लागेको ठाउँमा छर्कनुहोस्।
- कागती, सुन्तला आदिमा कालो ध्वाँसे ढुसी (Sooty Mold) देखिएमा १५ एम.एल. खनिज तेल प्रति लिटर पानीमा घोली एक हप्ताको फरकमा ढुसी लागेको भाग भिजेगरि छर्कनुहोस्।
- कागती बगैँचामा क्यांकर रोगको व्यवस्थापनको लागि जीवाणुको संक्रमणबाट ग्रस्त सबै हाँगा, पातहरु हटाई मट्टितेलको प्रयोग गरी जलाई दिनुहोस्। बाँकी बोटलाई कपर अक्सिक्लोराईड ३ ग्राम र कासु वी (कासुगामाइसिन) १ ग्राम विषादी १० लिटर पानीमा मिसाई १५ दिनको फरकमा छर्कनुहोस्।



चित्र: केरामा कोत्रे कीराको क्षति

### बोटको विभिन्न भागमा देखिने क्यांकरका लक्षणहरु



शुरुवाती अवस्था



डौँठमा



पातमा



फलमा

- तापक्रम कम हुँदै जाँदा यो समयमा फलफूल बाली (मेवा, आँप, आदि) का बोटमा मिली बगको प्रकोप हुने भएकोले बगैँचाको नियमित अवलोकन गर्नुहोस्। यसको व्यवस्थापनको लागि बगैँचाको सरसफाईमा ध्यान दिनुको साथै बोटको मुल काण्डको १ फीट माथि चारैतिर लेसिलो पट्टि [ रेजिन वा ग्रीजमा अडीर (कास्टर) को तेल मिसाएर ] लगाएमा वा ४०० गेजको २५ से.मी. चौडा बाक्लो पहेँलो प्लाष्टिक बोटको फेदमा बाँधनाले कीराहरु उक्लेर जान सक्दैनन्। साथै सर्वो तेल १०-१५ एम.एल. प्रति लिटर पानीमा घोली बोटको फेद (मिली बग भएको स्थान) भिजेगरि छर्कदा यसको नोक्सानी कम हुन्छ।



- स्याउमा लाही कीराको प्रकोप कम पार्न बगैँचामा परजीवी कीरा एफिलिनस माली (*Aphelinus mali*) को संरक्षण/संवर्धन गर्नुहोस्।
- नेक्ट्रिया ट्विग ब्लाइट (*Nectria twig blight*) को नियमित संक्रमण भएका स्याउको बगैँचामा यसको व्यवस्थापनको लागि शुरुको अवस्थाको संक्रमित हाँगाहरू काटेर जलाउनुहोस् र कपर अक्सिक्लोराइड २ ग्राम प्रति लिटरका दरले वा १% बोर्डो मिश्रण बनाई पुरै बोटका पातहरू भिज्ने गरि छर्कनुहोस्।
- स्याउ टिपिसकेपछि पनि बोटमा कत्ले कीराको प्रकोप रहिरहने हुँदा यसको व्यवस्थापनको लागि खनिज तेल (सर्वो) १० देखि १५ एम.एल. प्रति लिटर पानीमा मिसाई कीरा लागेको स्थानमा भिज्नेगरि सात दिनको अन्तरालमा तीनपटक छर्कनुहोस्।

## तरकारी बाली

- मध्य पहाडको वारी जग्गामा भदौमा लगाइएको बीउ आलुलाई रिंगिंग र हाल्म पुलिंग गर्नुहोस्। रिंगिंग गर्दा भाइरस लागेका, रोगी, बेजातका, कमजोर र मसिना विरुवाहरू (दाना लागिसकेका भए उक्त दानाहरू समेत) उखेलेर हटाउनुहोस्।
- मध्यपहाडका आलुबालीमा पछौटे डडुवा रोगको नियमित अनुगमन गर्नुहोस्। पछौटे डडुवाको संक्रमण भएमा आलुबालीको पात, डाँठ तथा मुनामा चित्रमा देखाएजस्ता लक्षणहरू देखा पर्दछन्। डडुवा रोगको शुरुको अवस्थामा मेन्कोजेब ७५% डब्ल्यु.पी. २ ग्राम प्रति लिटर पानीमा मिसाइ बोटको सम्पूर्ण भाग भिज्नेगरी छर्कनुहोस्। प्रकोप बढी भएमा एक्रोव्याट (डाइमेथोर्फ ५०% डब्ल्यु.पी.) वा सेक्टिन (फेनामेडोन १०% + मेन्कोजेब ५०% डब्ल्यु.जी.) १.५ ग्राम प्रतिलिटर पानीमा मिसाइ बोटको सम्पूर्ण भाग भिज्नेगरी छर्कनुहोस्।
- रेड क्रियोल जातको प्याजको बीउ नर्सरीमा राखी छापो लगाउनुहोस्। साथै बीउ राम्रोसँग उमार्नको लागि रोप्नुअघि १२ घन्टा जति पानीमा बीउ भिजाउनुहोस्।
- प्याजको सेट उत्पादनको लागि नासिक ५३ वा नासिक रेड जातका बीउ ४ अंगुलको फरकमा १ इन्च जति गहिरो लाइन कोरी ४५-५० ग्राम प्रति मिटरमा बाक्लो गरी छर्नुहोस् र फुक्का माटोले हल्का पुर्नुहोस्।
- भर्खरै सारेको प्याजको बेर्नामा डडुवा रोगको अनुगमन गर्नुहोस्। साथै प्रकोप देखिएमा रोगी पात हटाई नष्ट गर्नुहोस्।
- मध्य पहाडी जिल्लाहरूमा बन्दा, ब्रोकाउली र पछौटे जातको काउली साथै बैशी र तराईका क्षेत्रमा खुमल ज्यापु काउलीको ब्याड राख्नुहोस्। ब्याड राख्ने जग्गामा माटोको उपचार गर्नुपरेमा बेभिष्टिन ६ ग्राम प्रति लिटर पानीमा मिसाई बीउ राख्नु ३-४ दिन अगाडी छर्कनुहोस्। ब्याड राख्दा १ विक्ता (१५-२० से.मी.) अग्लो व्याड बनाई ४ अंगुलको फरकमा लाइन कोरेर पातलो गरी बीउ राखी हल्का माटोले पुरेपछी छापो राख्नुहोस्। बेर्ना उम्रिसकेपछि दिनमा उघार्ने र राती छानो ओढाउनुहोस्।
- हिउँदै तरकारीहरूको नर्सरी ब्याड तयार गर्दा जग्गा खनजोत गरि १ भाग फर्मालिन ५० भाग पानीमा घोली जमिन भिज्नेगरि हालेर चित्रमा देखाइए जस्तै प्लास्टिकले ७ दिनसम्म ढाकी माटो उल्टाई पल्टाई गर्नुहोस्।



- बेर्ना सारेको १५-२० दिन भएको तरकारी बालीहरुको बोट वरिपरि रिङ्ग बनाई १०-१५ ग्राम युरिया प्रति बोटको दरले टपड्रेस गर्नुहोस्।
- २०-२५ से.मी. को ड्याड बनाई टोकिनासी र हाइब्रिड जातको मूला रोप्नुहोस्।
- तरकारी बालीको बेर्ना सार्ने समय भएको हुँदा काउली, ब्रोकाउलीको लागि हार देखि हारको दूरी करीब ६० से.मी., लाईन देखि लाईनको दूरी ६० से.मी. र बन्दाको लागि हार देखि हारको दूरी करीब ४० से.मी. लाईन र लाईन देखि लाईनको दूरी करीब ४० से.मी. हुने गरि रोप्नुहोस्। यसरी रोप्दा गोडमेलको समयमा झार उखेलने औजार (Dry land weeder) प्रयोग गरि लागत तथा समयको बचत गर्न सकिन्छ।
- हरियो सागपात, बोडी तथा खुर्सानीमा लाग्ने पात थोप्ले रोगको व्यवस्थापनको लागि रोगी पातहरु खाडलमा पुर्नुहोस्।
- फल दिने बाली गोलभेंडा, भण्टालाई अरु बाली भन्दा अलि बढि खाद्यतत्वको आवश्यकता हुने भएकोले पहिलो बाली टिपिएको हरेक १५-२० दिनको फरकमा युरिया मल १० ग्राम प्रति बोटको दरले टपड्रेस गर्नुहोस्। यस्तै गरि सुक्ष्म खाद्यतत्व जस्तै-मल्टिप्लेक्स/ट्रिप्लेक्स/एग्रोमिनलाई २ एम.एल. प्रति लिटर पानीमा घोलेर बोटमा स्प्रे गर्नुहोस्।
- होचो बोट हुने गोलभेंडामा काँटछाँट गर्दा भुईँ छुने पातहरु मात्र हटाउनुहोस्। अग्लो बोट हुने जातको गोलभेंडा ६०x६० सेमी दूरीमा लगाएको छ भने ३ वटा हाँगा तथा ४०x४० वा ४०x६० से.मी. दूरीमा गोलभेंडा लगाएको छ भने दुईवटा हाँगा मात्र राखी बाँकि हाँगाहरु सार्नेमा चिमोटेर फाल्नुहोस्, जसले गर्दा रोग कीराको प्रकोप कम हुनुका साथै गुणस्तरीय फलको उत्पादन लिन सकिन्छ।
- गोलभेंडाको पछ्यौटे डडुवा रोगको व्यवस्थापनको लागि डाइमेथोमर्फ १.५ ग्राम प्रतिलिटर पानीको दरले ८-१० दिनको फरकमा २-३ पटकसम्म सम्पूर्ण पातहरु भिज्नेगरि छर्केर उपचार गर्नुहोस्।
- विभिन्न तरकारी बालीहरुमा सेतो झिंगाले आर्थिक नोक्सानी गर्नुको साथै भाइरस रोगहरु पनि सार्ने हुँदा जैविक विषादी, भर्टिसिलियम लेकानी २ एम.एल. प्रति लिटर पानीमा मिसाई छर्कनुहोस्। प्रकोप ज्यादा भएमा रासायनिक विषादी-एसिटामाइप्रिड २०% एस.पि. ०.५ ग्राम प्रति लिटर पानीमा घोलेर पातको पछाडिको भाग भिज्ने गरि स्प्रे गर्नुहोस्।
- काउली तथा बन्दा लगाएको १५-२० दिनपछि पहिलो तथा ३०-३५ दिनपछि दोश्रो पटक ७-१० ग्राम युरिया (१ चम्चा) प्रत्येक बोटको वरिपरि घेरा बनाई टपड्रेस गरि माटोले पुर्नुहोस् र टपड्रेस गरिसकेपछि हल्का सिँचाइ गर्नुहोस्।
- काउली समूहको तरकारी बालीहरुमा बन्दाको पुतली र इट्टा बुट्टे पुतली लाग्न सक्ने भएकोले नियमित अनुगमन गरि उचित व्यवस्थापनका विधिहरु अपनाउनुहोस्। प्रकोप बढी भएमा स्पिनोस्याड ४५% एस.सी., अथवा क्लोरानट्रानिलिप्रोल (कोराजेन) १८.५ इ.सी., ०.३ एम.एल. प्रति लिटरका दरले पानीमा मिसाई कीरा लागेको ठाँउमा भिज्नेगरि साँझपख छर्कनुहोस्।



चित्र: झार उखेलने औजार



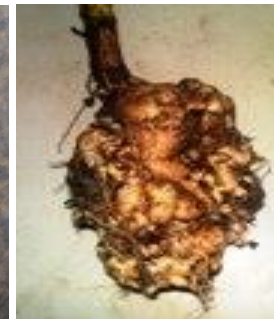
चित्र: काउली समूहमा लाग्ने पुतलीको विभिन्न अवस्था

चित्र: काउली समूहमा लाग्ने इट्टाबुट्टे पुतली



## काउली समूहका बालीमा लाग्ने गाँठ रोग व्यवस्थापनका विधिहरू:

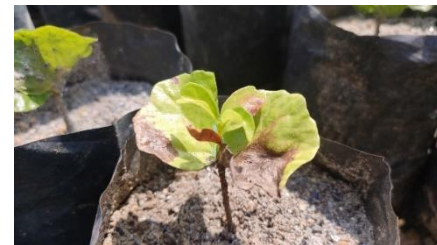
- औजारबाट पनि सर्ने भएकोले रोगग्रस्त जग्गामा प्रयोग भएको औजारलाई सफा गर्नुहोस्।
- १८ वर्षसम्म पनि बाँचिरहने हुनाले ५-७ वर्षसम्म घुम्ती बाली लगाउनुहोस्।
- रोगमुक्त बेर्ना लगाउनुहोस्।
- सोलाराइजेसन गरेपछि मात्र बीउ लगाउनुहोस्।
- कम पि.एच भएको माटोमा यो रोग लाग्ने हुँदा बिरुवा लगाउनु भन्दा करीब एक महिना अगाडि अम्लीयताको आधारमा १ देखि ३ मे.टन प्रति हेक्टरका दरले कृषि चुन प्रयोग गरी माटोको पि.एच ७.२ कायम गर्नुहोस्।
- खेतबारीमा पानीको निकासको राम्रो व्यवस्था गर्नुहोस्।
- रोगी बोटको जराहरूलाई लगेर जलाउनुहोस्।
- बेर्ना सार्नु अगाडि बेर्नाहरूलाई बेन्लेट ५ ग्राम प्रति लिटरको घोलमा २५-३० मिनेट डुबाएर मात्र सार्नुहोस्।
- नेबिजिन नामको विषादी १० के.जी. प्रति रोपनीको दरले जग्गा तयार गर्ने बेलामा प्रयोग गर्नुहोस्।
- फ्लुआजिनाम (Fluazinam) विषादीको घोल २-३ एम एल प्रति लिटर पानीमा घोली बोट वरिपरि ड्रेन्चिङ गर्नुहोस्।



चित्र: कलव रुट/ गाँठाजस्तो जरा हुने रोग

## कफि बाली

- कलेजी रङ्गमा परिणत भई पाकेका अगौटे चेरीहरू टिप्न शुरू गर्नुहोस्।
- नयाँ रोपिएका कफी बिरुवालाई चिसोबाट बचाउन छापो तथा छहारीको प्रवन्ध मिलाउनुहोस्।
- पोली ब्यागमा रोपिएका बेर्नाको पातमा डुढुवा (leaf blight), खैरो थोप्ले, फेद तथा जरा कुहिने रोग देखिन सक्ने हुँदा ०.५% बोर्डो मिश्रण बनाई सबै पात भिज्नेगरि स्प्रे गर्नुहोस्।
- ४-५ वर्ष पुराना कफीका बोटहरूमा अनावश्यक रूपमा बढी आएका चोर हाँगाहरू (पानीसरा) हटाउनुहोस्।
- कफीको सेतो गवारोले आक्रमण गरेका बोटहरू उखेलेर जलाउनुहोस्। बयस्कले फुल पार्ने समय भएकोले मुख्य काण्डमा १०% को बोर्डोपेस्ट बनाई लेप लगाउनुहोस्।
- बगैँचामा झारपात तथा अनावश्यक छहारी हटाई १% को बोर्डो मिश्रण फल तथा पातहरू भिज्नेगरि छर्नुहोस्।
- कफी नर्सरीमा वृद्धि विकासको अवस्था हेरि झोलमल र शुष्म खाद्यतत्वको प्रयोग गर्नुहोस्।
- कफीको पात थोप्ले रोगको व्यवस्थापनको लागि तामा युक्त विषादी २ ग्राम प्रति लिटर पानीको दरले १०-१२ दिनको फरकमा २-३ पटक सम्म सम्पूर्ण पात भिज्ने गरि छर्केर उपचार गर्नुहोस्।



चित्र: कफीको बेर्नामा देखिएको पातको डुढुवा

## अन्य

- अलैची बालीको गानो कुहिने रोगको लागि कार्बेन्डाजिमयुक्त विषादी बेभिष्टिन २ ग्राम प्रति लिटर पानीमा मिसाएर दश दिनको फरकमा २-३ पटकसम्म बोटको जरा भिज्नेगरि ड्रेन्चिङ्ग गर्नुहोस्।
- मौरी घरको नियमित निरीक्षण गरि आधार चाकाहरू साथै सुपर (तल्ला) थप्ने व्यवस्था गर्नुहोस्। साथै घरको संख्या बढाउनु छ भने रानुको उपयुक्त व्यवस्था गरी मौरी गोला विभाजन गर्नुहोस्।

- तापक्रम घट्ने क्रम जारी भएकोले मौरी घरलाई चारैतिरबाट प्लास्टिक वा जुटको बोराले बेरेर राख्नुहोस्। साथै घरको नियमित निरीक्षण गरी मौरीलाई खानेकुरा कम छ भने आवश्यकता अनुसार चिनी चास्नी बनाएर खुवाउनुहोस्।

## लाही कीरा (एफीड)

- तापक्रम कम हुँदै जादाँ लाही कीराको प्रकोप बढ्दै जाने हुनाले यसको व्यवस्थापनका लागि एक भाग गाईको गहुँत ४ भाग पानीमा मिसाएर रातभरि राखी लाही लागेको ठाँउमा भिज्नेगरि भोलीपल्ट छर्कनुहोस् वा खरानीको धूलो लाही कीरा लागेको ठाँउमा बिहानीपख छर्कनुहोस्। प्रकोप ज्यादा भएमा फ्लोनिकामिड ५० डब्लु.जी., १ ग्राम ३ लिटर पानीको दरले प्रयोग गर्नुहोस्।

## पशुपालन

### गाई, भैसी, भेडा, बाख्रा

- हिउँदको समयमा पशुवस्तुलाई हरियो घाँस र पोषणतत्वको कमी हुने र उत्पादन तथा उत्पादकत्वमा पनि कमी आउने भएकोले उक्त समयमा उग्राउने पशुहरु जस्तै-गाई, भैसी, भेडा बाख्राहरुलाई युरिया मिश्रित पराल (४% युरिया) वा युरिया मोलासेस ब्लक खुवाउँदा पशुको उत्पादनमा बृद्धि गर्न सकिन्छ। तर साना बाच्छा-बाच्छी र पाडा-पाडी (६ महिनाभन्दा कम उमेरका) लाई युरिया उपचार गरिएको पराल नखुवाउनुहोस्।
- उच्च हिमाली खर्कबाट बैसी झारिएका र घुम्ती प्रणालीमा पालिएका चौँरी, भेडा तथा बाख्रामा खोरेत र पि.पि.आर. विरुद्ध खोप लगाउनुहोस्। साथै नाम्ले/माटे विरुद्धको औषधी खुवाउनुहोस्।
- चिसोको समयमा गाई, भैसी, भेडा, बाख्रा, बंगुर, खरायो आदिमा रुघाखोकी लाग्ने, ज्वरो आउने, श्वासप्रश्वास सम्बन्धि अन्य रोग लाग्ने हुँदा पशुवस्तुको खोर-गोठ न्यानो राख्नुहोस्। भर्खर जन्मेका र साना बाच्छा-बाच्छी/पाठा-पाठीमा निमोनिया र छेर्ने समस्याका साथै कक्सिडियोसिसको समस्या देखिने हुँदा विशेष ध्यान दिनुहोस्। गाईवस्तुको खोर-गोठको झ्यालहरुमा हावाको आवत जावत हुनेगरि बोराहरु टाँगेर न्यानो बनाउनुहोस्।

### कुखुरा, हाँस, बंगुर

- चिसोको समयमा हुर्कंदो अवस्थामा रहेका लेयर्स कुखुराहरुको खोरमा उपयुक्त तापक्रम मिलाउनुहोस्। यदि ब्रुडिङ्ग चल्लाहरु राख्ने योजना भए खोर तताउने उपकरणहरुको पनि बन्दोबस्त गर्नुहोस्। ई. कोलाई जस्ता जिवाणुहरु पानीमा हुने भएकोले कुखुरालाई पानी खुवाउँदा स्वच्छ र सफा पानी खुवाउनुहोस्।
- हुर्किएका (८ हप्ता माथि) र अन्डा उत्पादन गरिरहेका खुल्ला छाडी पालिएका कुखुराहरुलाई प्रत्येक महिना गोलो जुका विरुद्ध पिपेराजिन औषधि ३५ मिलिग्राम प्रति के.जी. शारीरिक तौलको दरले खुवाउनुहोस्।
- दिन छोटो हुने र रात लामो हुने भएकाले अण्डा उत्पादनका लागि पालिएका लेयर्स कुखुराहरुलाई कम्तीमा पनि १६-१८ घण्टा सम्म प्रकाश हुने गरी बत्तिको व्यवस्था गर्नुहोस्।

### मत्स्यपालन

- चिसो बढेसँगै ट्राउटको दानामा ओसिलोपना बढी भै दुसीको संक्रमण हुन्छ। यस्तो दाना खुवाउँदा ट्राउट माछामा कलेजो सुन्निने रोग हुन सक्दछ। दुसीको संक्रमण हुन नदिन दानालाई ओभानो तथा चारैतिर हावा खेल्ने कोठामा भण्डारण गर्नुहोस्। कलेजो सुन्निने रोगको असरलाई न्यूनीकरण गर्न भिटामिन -ई ( $\alpha$ -Ocopherol) २० ३०-एम.जी. प्रति के.जी. माछाको वजनको अनुपातमा १५ दिनको अन्तरालमा दानामा मिसाई दिनुहोस्।



- यो समयमा माछापोखरीको व्यवस्थापन पक्ष कमजोर भएमा संक्रमित पानी मार्फत माछामा कक्सिडियोसिस रोगको संक्रमण हुनसक्ने भएको हुँदा उपचारका लागि संक्रमित माछाहरूलाई टोलट्राजुरील (Toltrazuril) १५ एम.जी./के.जी. माछाको शारीरिक तौलका दरले बिहान पहिलोपटक दिने पेलेट दानामा तेल वा पानीसँग मिसाई ७ दिनसम्म खुवाउनुहोस्। रोगको संक्रमण उच्च भएको अवस्थामा, रोगी ट्राउट माछाको आहारा प्रति अरुची भै औषधियुक्त आहारा खुवाउन नसकिने हुँदा, २० लिटर क्षमताको बाल्टी वा बकेटमा पानी हाली त्यसमा ५ के.जी. माछा राखी ३-५ एम.जी. टोलट्राजुरील प्रति लिटर पानीको दरले माछालाई तनावको प्रारम्भिक स्तरमा पुगुन्जेलसम्म डिप उपचार गर्नुहोस्। उपचार पश्चात २-३ घण्टासम्म दाना नदिनुहोस्।
- माछामा लाग्ने आर्ग्युलस (माछाको जुम्रा) को उपचारको लागि आईभरमेक्टीन १ एम.एल. प्रति २० के.जी. माछाको दरले दानामा राखेर लागतार ५ दिनसम्म खुवाउनुका साथै माछाको घनत्व (stocking density) कम गर्ने, पोखरीभित्र ठाँउ-ठाँउमा बाँस गाड्ने र उक्त बाँसलाई ३ दिनको अन्तरमा झिकेर सुकाउने र पोखरीको भित्री डिलमा उम्रेका झारपात हटाउनुहोस्।

- पंगास जातको माछाले चिसो मौसम सहन नसक्ने हुँदा बिक्रीयोग्य साईजको माछालाई अलग्गै छुट्टाई अन्य माछालाई करिब २-२.५ मिटर गहिरो पोखरीमा स्टकिंग गर्नका लागि आवश्यक तयारी गर्नुहोस्।

- ठूला भुरा/फिगरलिंग र खाने माछा उत्पादनको लागि दैनिक २५ प्रतिशत प्रोटीन भएको दाना शारीरिक तौलको ३-५ प्रतिशतका दरले खुवाउनुहोस्।

कच्चा पदार्थ	मिश्रण प्रतिशतमा		
	नमुना दाना - १	नमुना दाना - २	नमुना दाना - ३
भुटेको भटमासको पिठो	२५	३७	
तोरीको वा बदामको पिना	२५	३५	
धानको ढुटो	३५	२६	६२
भिटामिन र मिनरल प्रीमिक्स	१	२	२
वनस्पति तेल	७		
माछाको धुलो	७		१९.३
रेशम कीराको प्युपाको धुलो			६.७
गहुँ वा चामलको पिठो			५
बदामको तेल			५

यसको लागि आवश्यक पर्ने दाना बनाउन चाहिने कच्चा पदार्थ र तिनीहरूको मिश्रण दाँयाको तालिकामा छ।

- इ.यु.एस. (Epizootic Ulcerative Syndrome) संक्रमित माछाको शरीरमा स-साना राता धब्बाहरू देखिन्छ र अत्याधिक संक्रमण भएको माछाको शरीरमा गहिरो घाउ हुन्छ। यी घाउहरूमा बाह्य परजिवी तथा जिवाणुको समेत संक्रमण हुनसक्छ। यस्तो अवस्थामा संक्रमित पोखरीमा सिफालेक्सिन (Cephalexin) ८० एम.जी. प्रति के.जी. माछालाई १५ दिनसम्म दानामा मिसाई खुवाउनुका साथै कोर्सोलिन टि.एच. (Kohrsolin TH) ९०० एम.एल. प्रति हेक्टरका दरले पानीको गहिराई कम्तिमा १ मिटर कायम राखी १ हप्ताको फरकमा २-३ पटक पोखरीको पानीमा मिसाउनुहोस्।

नोट:- उपचार अघि संक्रमित माछा भएको पोखरीको पानीको गुणस्तर बिग्रने हुँदा ४०-५०% पानी निकासी गरी ताजा र सफा पानी लगाउनुहोस्।

## घाँसेबाली

- ईपिल ईपिल घाँसको बीउ पाक्ने समय भएकोले पाकेको कोसाहरू बोटबाट टिपेर राम्ररी घाममा सुकाउनुहोस्। सुकिसकेका कोसालाई एकै ठाउँमा थुपारी लट्टीले चुटेर बीउ झार्नुहोस् र नाडलोमा केलाएर सफा गर्नुहोस्। ओभानो प्लास्टिक वा जुटको बोरा वा टिनको बडामा बीउ टन्न भरेर टम्म बन्द गरि ओभानो तर सितल ठाँउमा भण्डारण गर्नुहोस्।
- मध्यपहाड र तराईमा हिउँदे घाँसहरू- बर्सिम, जै, भेच, केराउ आदि लगाउन शुरु गर्नुहोस्। उच्च पहाडी र हिमाली भेगमा क्लोभर, राईग्रास, कोते लगाउनुहोस्।

- जै घाँसको हकमा ४ के.जी. बीउ प्रति कट्टाको दरले उपलब्ध भएसम्म अमृतधारा नभएमा नेत्र, कामधेनु, गणेश, पार्वती आदि जातको जै छर्नुहोस्। साथै जै घाँससँग केराउ अथवा भेच ०.५-१ के.जी. प्रति कट्टाको दरले मिसाएर छर्दा घाँसको उत्पादन तथा गुणस्तरमा वृद्धि हुन्छ।
- बर्सिम घाँसको हकमा १ के.जी. बीउ प्रति कट्टाको दरले राइजोबीयमले उपचार गरी छर्नुहोस्।

### कृषि-मौसम सल्लाह बुलेटिन तयारी गर्ने विशेषज्ञ समूह

क्र.सं	नाम थर	कार्यक्षेत्र	कार्यालय	ई-मेल	सम्पर्क फोन
१	अमर बहादुर पुन मगर	बागवानी	राष्ट्रिय कृषि वातावरण अनुसन्धान केन्द्र, खुमलटार	amarppun@gmail.com	९७६८२२४९३६
२	नविन गोपाल प्रधान	बागवानी	राष्ट्रिय बागवानी अनुसन्धान केन्द्र, खुमलटार	navin.pradhan@gmail.com	९८५११००८२०
३	राजेन्द्र कुमार भट्टराई	बाली विज्ञान	राष्ट्रिय बाली विज्ञान अनुसन्धान केन्द्र, खुमलटार	rkbhattarai@gmail.com	९८४३४७२२७०
४	चेतना मानन्धर	बाली रोग	राष्ट्रिय बाली रोग विज्ञान अनुसन्धान केन्द्र, खुमलटार	chetana.manandhar@gmail.com	९८४१६२४१८१
५	डा. प्रदीप शाह	बाली विज्ञान	राष्ट्रिय कृषि वातावरण अनुसन्धान केन्द्र, खुमलटार	pradeep75shah@gmail.com	९८४५०५१८९७
६	सुदीप कुमार उपाध्याय	कीट विज्ञान	राष्ट्रिय कीट विज्ञान अनुसन्धान केन्द्र, खुमलटार	sudeepdl@gmail.com	९८४२४३७१५३
७	डा. नारायण पौडेल	पशु स्वास्थ्य	राष्ट्रिय पशु स्वास्थ्य अनुसन्धान केन्द्र, खुमलटार	narayan.paudyal@narc.gov.np	९८६३३३५०४६
८	डा. नविन रावल	माटो विज्ञान	राष्ट्रिय माटो विज्ञान अनुसन्धान केन्द्र, खुमलटार	nabin_rawal@yahoo.com	९८५७०६५०२१
९	शिवा अर्याल	बागवानी	राष्ट्रिय फलफूल विकास केन्द्र, किर्तीपुर	sivaaryal@gmail.com	९८४१३८०५१०
१०	ऋषिराम अधिकारी	कृषि सञ्चार	राष्ट्रिय कृषि प्रविधि सूचना केन्द्र, खुमलटार	adhikari_rishi@yahoo.com	९८४१९७९२८९
११	डा. रुपा वास्तोला	पशु आहारा	राष्ट्रिय पशु आहारा अनुसन्धान केन्द्र, खुमलटार	bastola_rupa@yahoo.com	९८४१३१९८३९
१२	मुक्ति नाथ झा	कृषि इन्जिनियरिङ्ग	राष्ट्रिय कृषि ईन्जिनियरिङ्ग अनुसन्धान केन्द्र, खुमलटार	muktinath2043@gmail.com	९८६३३८२२५४
१३	रामेश्वर रिमाल	कृषि-मौसम	राष्ट्रिय कृषि वातावरण अनुसन्धान केन्द्र, खुमलटार	rameshwarrimal@gmail.com	९८५१०४४१३०
१४	डा. संजिव पंडित	पशु स्वास्थ्य	कृषि सूचना तथा प्रशिक्षण केन्द्र, हरिहरभवन, ललितपुर	panditsanjiv2046@gmail.com	९८४५३२९५४२
१५	बिनोद बाबु ढकाल	कृषि-मौसम	जल तथा मौसम विज्ञान विभाग, बबरमहल, काठमाडौं	binod.dhakal657@gmail.com	९८४६२१६१७५
१६	गोविन्द कुमार झा	मौसम पूर्वानुमान	मौसम पूर्वानुमान महाशाखा, गौचर, त्रि. अ. बि.	mfdhdm@gmail.com	०१-४११३१९१
१७	चुरामणि भुसाल	मत्स्य विज्ञान	राष्ट्रिय मत्स्य अनुसन्धान केन्द्र, गोदावरी	bhusalchuramani12@gmail.com	९८४५६३०४६१
१८	निता पौडेल	आलुबाली	राष्ट्रिय आलुबाली अनुसन्धान कार्यक्रम	neelapaudel@gmail.com	९८४१२४१७२८

## अनुसूची -१: नेपालको मौसम पूर्वानुमानमा प्रयोग हुने शब्दावलि

### Terms used in Weather Forecasting in Nepal

बादलको अवस्था (Cloud condition)	सफा (Fair)		No cloud in the sky	
	मुख्यतया सफा (Mainly fair)		1/8 to 2/8 (25%) sky covered by cloud	
	आंशिक बदली (Partly cloudy)		3/8 (26%) to 4/8 (50%) sky covered by cloud	
	साधारणतया बदली (Generally cloudy)		5/8 (51%) to 6/8 (75%) sky covered by cloud	
	अधिकांश बदली (Mostly cloudy)		6/8 (76%) to 7/8 (88%) sky covered by cloud	
	पूर्ण बदली (Cloudy)		8/8 (100%) or all sky covered by cloud	
वर्षाको प्रकृति (Nature of Rain)	Temporary or Brief (क्षणिक वर्षा)		Weather phenomena occur for short span of time usually less than two hour	
	Continuous (लगातारको वर्षा)		Weather phenomena occurring regularly and more often throughout the time duration	
	Intermittent (रोकिंदै हुने वर्षा)		Rain occurring and reoccurring at certain intervals	
	Widespread (व्यापक वर्षा)		Weather phenomena extensively throughout an area during specified time duration	
वर्षाको संभाव्यता र यसको क्षेत्र (Rainfall probability in percentage and its coverage)	<10%	None used	Isolated	at one or two places (एक-दुई स्थानमा)
	10-30%	Slight Chance	Widely Scattered	at a few places (थोरै स्थानमा)
	30-50%	Chance/possible	Scattered	at a some places (केही स्थानमा)
	50-80%	Likely	Fairly widespread	at many places (धेरै स्थानमा)
	>80%	More likely	Widespread	at most places (अधिकांश स्थानमा)
संभावित वर्षाको मात्रा (%) = आंकलन X क्षेत्र, जहाँ आंकलन भन्नाले कुनै स्थानमा वर्षा हुन सक्ने संभावना (%) जनाउँदछ भने क्षेत्र भन्नाले तोकिएको स्थानको वर्षा हुन सक्ने संभावित भू-भाग (%) जनाउँदछ। उदाहरणका लागि कुनै स्थानको ८०% क्षेत्रमा ५०% वर्षाको आंकलन गरेको अवस्थामा सो स्थानको संभावित वर्षाको मात्रा (%) = ०.५ X ०.८ = ४०% हुन आउँछ।				
वर्षाको मात्रा (Rainfall amount based on total accumulated rainfall during 24 hrs)	Light rain (हल्का वर्षा)		less than 10 mm	
	Moderate rain (मध्यम वर्षा)		10 mm or more but less than 50 mm	
	Heavy rain (भारी वर्षा)		50 mm or more but less than 100 mm	
	Very heavy rain (धेरै भारी वर्षा)		100 mm or more but less than 200 mm	
	Extremely heavy rain (अति भारी वर्षा)		200 mm or more	
समयसिमा (Time Period)	Today (आज)		6 AM to 6 PM	
	Morning (बिहान)		6 AM to Noon	
	Afternoon (अपरान्ह)		Noon to 6 PM	
	Late afternoon (अपरान्हको उत्तरार्ध)		3 PM to 6 PM	
	Evening (साँझ)		6 PM to 9 PM	
	Night (राती)		6 PM to 6 AM (Next day)	
श्रोत: मौसम पूर्वानुमान महाशाखा, जल तथा मौसम विज्ञान विभाग				



## अनुसूची-२: गहुँबालीको लागि आवश्यक मलखाद मात्रा

अवस्था	आवश्यक रासायनिक मल			
	डी ए पी (किलोग्राम प्रति कट्टा)	युरिया (किलोग्राम प्रति कट्टा)	म्युरेट अफ पोटास (किलोग्राम प्रति कट्टा)	बोरेक्स (ग्राम प्रति कट्टा)
पूर्वी तराई (झापा, मोरङ र सुनसरी)	३.६	८.७	२.८	४५५
मध्य तराई (पर्सा देखि सप्तरी सम्म)	३.६	८.०	२.८	४५५
पश्चिम तराई (रूपन्देही, कपिलवस्तु र नवलपरासी)	३.६	८.७	२.८	४५५
सुदूरपश्चिम तराई (बाँके देखि कञ्चनपुर सम्म)	३.६	७.६	२.८	४५५
भित्री तराई (दाङ, सुर्खेत, चितवन, मकवानपुर, नवलपुर)	३.६	७.३	२.८	४५५
पहाडी भागमा (प्रति रोपनी)	५.५	८.८	४.२	६८२

- २०० किलोग्राम प्रति कट्टा वा ३०० किलोग्राम प्रति रोपनीका दरले प्रांगारिक मल प्रयोग गर्नुहोस्।
- रासायनिक मलको प्रयोग गर्दा फस्फोरस, पोटास र बोरेक्सको पुरै मात्रा तथा नाइट्रोजनको एक तिहाई मात्रा जमिनको अन्तिम तयारीको समयमा, एक तिहाई बाली लगाएको २५-३० दिनपछि (गाँज आउने समयमा) र बाँकी एक तिहाई बाली पोटाउने बेला भन्दा अगाडी (५०-५५ दिनपछि) प्रयोग गर्नुहोस्।

## अनुसूची-३: जिरो टिलेज प्रविधिबाट गहुँ खेती

खेतको धान काटेर उठाई सकेपछि खनजोत नगरि जिरो टिल सिड ड्रिल मेसिनको सहायताले गहुँ छर्ने प्रविधि लाई शुन्य जोताई प्रविधि (Zero Tillage Technology) भनिन्छ।

जिरो टिल सिड ड्रिल मेसिनबाट गहुँ छर्दा खेतमा प्रशस्त चिस्यान हुनुपर्दछ, यदि चिस्यान छैन वा कम छ भने हल्का सिँचाई गरि खेतमा उपयुक्त चिस्यान ल्याउन सकिन्छ। ट्रैक्टर चलाउदा नचिप्लिने भए वा ट्रैक्टरको चक्का नधसिने भएमा बढी चिस्यान भएको खेतमा पनि गहुँ लगाउन सकिन्छ। जमीन सम्म परेको हुनुपर्दछ। खेतमा बढी झारपात भएमा बीउ छर्नुभन्दा कम्तिमा ३ हप्ता अगावै ग्लाइफोसेट ४१% एस.एल. विषादी ५ एम.एल. प्रति लिटर पानीका दरले २० लिटर घोल प्रति कट्टाको दरले छर्नुहोस्।

सामान्यतया कार्तिक १५ गते देखि मंसिर १५ गतेसम्म गहुँ छर्दा राम्रो उत्पादन लिन सकिन्छ। राम्रो उमारशक्ति भएको बीउ ४ के.जी. प्रति कट्टाका दरले छरे पुग्छ। माटोमा चिस्यान बढी भएमा करिब १ इन्च गहिराईमा छर्नुहोस्। कम चिस्यान भएमा २-३ इन्च सम्म गहिराईमा छर्नुहोस्।



### शुन्य जोताई प्रविधि (Zero Tillage Technology) बाट हुने फाईदा:

- प्राकृतिक श्रोत संसाधन तथा स्रोतहरूको संरक्षण हुन्छ।
- बढी चिसो भएका कारणले हिउँदमा बाँझो रहने खेतमा गहुँ लगाउन सकिन्छ।
- परम्परागत तरिका भन्दा १५-२५% बढी उत्पादन हुन्छ।
- बीउ र मल लहरैमा खसाल्न सकिने र सिँचाईको लागि कम पानी लाग्छ।
- चिसो जग्गामा जोतेर गहुँ लगाउदा ढिलो हुने र खर्च बढी लाग्ने हुन्छ तर जिरो टिलेज प्रविधि बाट यस्ता जग्गामा गहुँ लगाउँदा समयमै र कम खर्चमा गहुँ लगाउन सकिन्छ।
- ३-४ लिटर डिजल मा प्रति घण्टा १०-१२ कट्टामा गहुँ छर्न सकिन्छ।
- धानको ठुटोले असर नपार्ने तथा बीउ र मल एकनासको गहिराईमा खसाल्न सकिने भएकोले जर्मिनसन राम्रो हुन्छ।
- यो प्रविधिबाट गहुँ लगाउदा मलजलको समुचित उपयोग भई उत्पादन क्षमता बढ्न जान्छ।
- खनजोत गर्ने पैसाको बचत हुने हुनाले खुद नाफा बढी हुन्छ।
- माटोको गुण नबिग्रिने र लगाएको बालीमा झारपातको समस्या कम हुन्छ।