



कृषि-मौसम सल्लाह बुलेटिन

[Agro-met Advisory Bulletin (AAB)]

नेपाल कृषि अनुसन्धान परिषद्, राष्ट्रिय कृषि वातावरण अनुसन्धान केन्द्रद्वारा
जल तथा मौसम विज्ञान विभागसँगको सहकार्यमा जारी



वर्ष-११, अंक-१

अवधि: ५-११ वैशाख, २०८२

५ वैशाख, २०८२

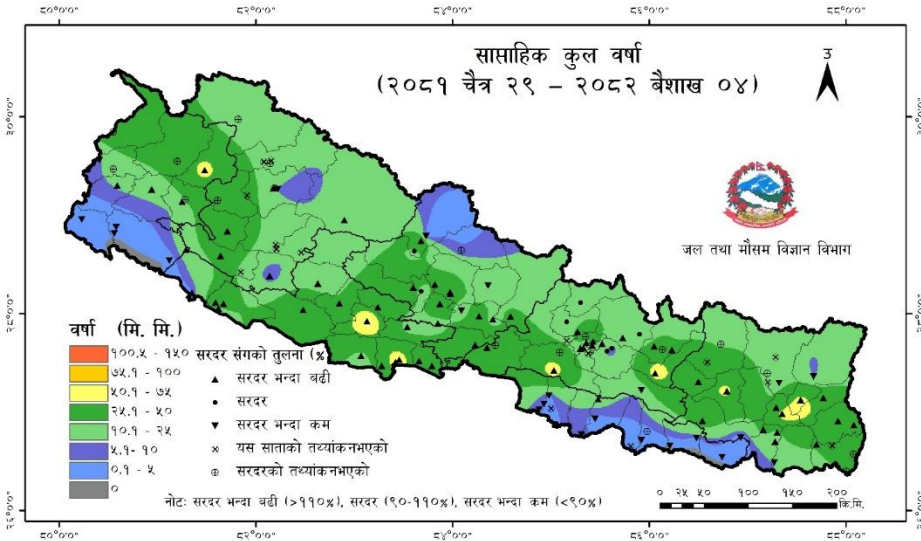
मौसमी सारांश:

- गत साता देशका अधिकांश केन्द्रहरूमा हल्का देखि भारी वर्षा मापन गरिएको छ। वर्षा मापन भएका धेरै केन्द्रहरूमा सरदर भन्दा बढी वर्षा मापन गरिएको छ भने सबैभन्दा बढी लुम्बिनी प्रदेशको अर्घाखाँची जिल्लामा रहेको खाँचीकोट केन्द्रमा ७०.३ मि.मि. साप्ताहिक कुल वर्षा मापन भएको छ। मधेश प्रदेशका सबै स्थानहरूमा, कोशी प्रदेश, लुम्बिनी प्रदेश र सुदूर-पश्चिम प्रदेशका अधिकांश तराईका स्थानहरूमा तथा बागमती र गण्डकी प्रदेशका केही तराईका स्थानहरूमा ३०.० डि.से भन्दा बढी अधिकतम तापक्रम मापन गरिएको छ भने सुदूर-पश्चिम प्रदेशको कैलाली जिल्लामा रहेको गोदावरी केन्द्रमा सबैभन्दा बढी ३४.६ डि.से. साप्ताहिक औसत अधिकतम तापक्रम मापन गरिएको छ। गण्डकी प्रदेशको मनाङ जिल्लामा रहेको हुम्दे केन्द्रमा सबैभन्दा कम १.० डि.से. साप्ताहिक औसत न्यूनतम तापक्रम मापन भएको छ।
- यस साता स्थानीय वायु तथा पश्चिमी वायुको आंशिक प्रभाव रहने देखिन्छ।
- उच्च पहाडी तथा हिमाली भू-भाग:** साताको शुरुमा थोरै स्थानहरूमा तथा मध्य र अन्त्यमा एक-दुई स्थानमा मेघगर्जन/चट्याङ सहित हल्का वर्षा/हिमपातको सम्भावना छ।
- पहाडी भू-भाग:** साताको शुरुमा केही स्थानहरूमा, मध्यमा थोरै स्थानहरू र अन्त्यमा एक-दुई स्थानमा मेघगर्जन/चट्याङ सहित हल्का देखि मध्यम वर्षाको सम्भावना छ। थोरै स्थानहरूमा हावा-हुरीको सम्भावना छ।
- तराई भू-भाग:** मुख्यतया साताको शुरुमा थोरै स्थानहरूमा र साताको मध्यमा एक-दुई स्थानमा मेघगर्जन/चट्याङ सहित हल्का वर्षाको सम्भावना छ। विशेषगरि तराईका एक-दुई स्थानहरूमा साताभर तथा लुम्बिनी र सुदूरपश्चिम प्रदेशमा साताको अन्त्यमा थोरै स्थानहरूमा हावा-हुरीको सम्भावना छ।
- देशका धेरै स्थानहरूमा साताभर अधिकतम र न्यूनतम तापक्रम हल्का बढ्ने सम्भावना छ।

कृषि सारांश

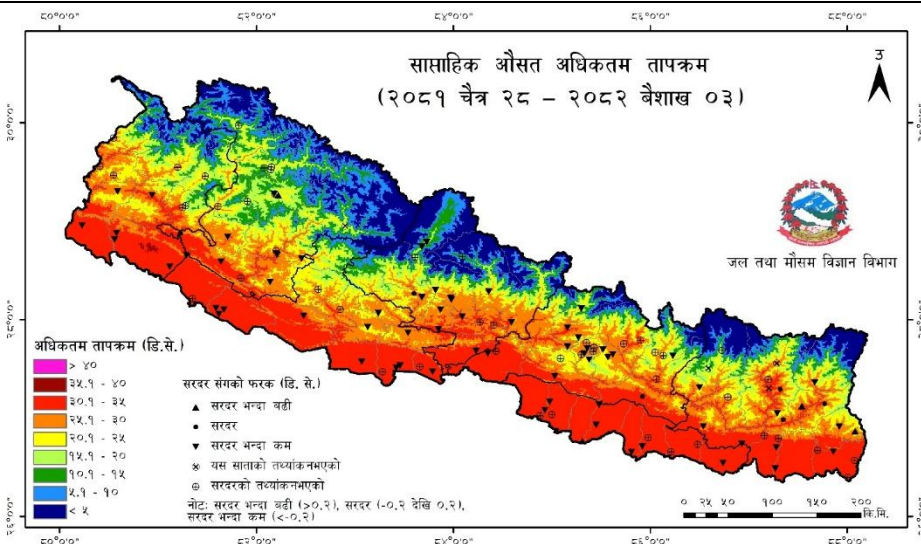
- प्री-मनसुनको समयमा मध्यान्हपछि चट्याङ, हावाहुरी र असिनाको सम्भावना बढी हुने भएकाले सम्भावित जोखिमबाट जोगिन कृषि कर्म/पशुपालन गर्दा विशेष सावधानी अपनाउनुहोस्। समयमा नै पशुवस्तुहरूको विमा गर्नुहोस्। जोखिमको समयमा पशुवस्तुहरूलाई गोठ बाहिर नराख्नुहोस्।
- चैते धानमा झारपात व्यवस्थापनको लागि झारनाशक विषादी बिस्पाएरिबेक २५ लिटर पानीमा १२.५ मिलिलिटरको दरले मिसाएर प्रति रोपनीमा अथवा १७ लिटर पानीमा ८.३ मिलिलिटरको दरले मिसाएर प्रति कठामा धान रोपेको १५ देखि २५ दिनभित्र खेतमा छिपछिपे पानी भएको अवस्थामा फ्लेट फेन नोजलले स्प्रे गर्नुहोस्।
- यस साता स्थानीय वायु तथा पश्चिमी वायुको प्रभाव रहने देखिएकाले खासगरी गहुँ, मुसुरो लगायतका वाली भित्र्याउदा मौसमको अवस्थालाई विशेष ध्यान दिनुहोस्। पछिल्लो हप्ता परेको पानीबाट प्रभावित गहुँ, मुसुरो खेतबाट पानी निकासको व्यवस्था गर्ने, काट्न बाँकी रहेको भए एक-दुई दिन सुक्न दिने, काटिसकेको भए अग्लो ठाँउ अथवा शेड भित्र सुकाउने, काट्नै पर्ने भए मौसमको अवस्था हेरी खेतमा नछोड्ने गरी भित्र्याउने कार्य गर्नुहोस्।
- गत साता देशका अधिकांश केन्द्रहरूमा हल्का देखि भारी वर्षा भएको हुनाले विशेष गरी कर्णाली तथा सुदूरपश्चिम प्रदेशका मध्य तथा उच्च पहाडी जिल्लाहरूमा नपाकेको / हरियो गहुँमा सिन्दुरे रोग लाग्ने सम्भावना भएकोले अनुगमन गरि उचित व्यवस्थापन गर्नुहोस्।
- फलफूल बालीको फल फुट्ने समस्या कम गर्न केराउगेडे अवस्थाको फल भएपछि प्लानोफिक्स वा प्लान्टोप्लेक्स ०.२५-०.५ एम.एल. प्रति लिटर पानीमा घोली पात र फल भिज्नेगरि छर्कनुहोस्।
- सुन्तलाजात फलफूल बगैँचामा सुक्ष्म खाद्यतत्वको व्यवस्थापनका लागि पालुवा आइरहेको बेला र दाना लागि सकेपछि २ पटक मल्टिप्लेक्स २.५ ग्राम प्रति लिटर पानीको दरले पात भिज्नेगरि छर्नुहोस्।
- हावाहुरीबाट हुने क्षति नियन्त्रण गर्न पसाएका केराको बोटहरूलाई टेको दिनुहोस्।
- आलुबालीमा लाग्ने अगौंटे डडुवा रोगको नियमित अनुगमन गर्नुहोस्। रोगको प्रकोप देखिएमा सेक्टिन १.५ ग्राम प्रति लिटर पानीमा मिसाई ८-१० दिनको फरकमा २-३ पटक सम्पूर्ण बोट भिज्नेगरि साँझपख छर्नुहोस्।
- केराउ/सिमीको कोसामा लाग्ने गवारो कीरा व्यवस्थापनको लागि मालाथियन ५०% ई.सि. वा रोगर ३०% ई.सी. २.५ एम.एल. प्रति लिटर पानीमा मिसाएर र प्रकोप ज्यादा भएमा क्लोरानट्रानिलिप्रोल (१८.५% SC) वा स्पिनोसाड (४५% SC) १ एम.एल. प्रति ३ लिटर पानीमा मिसाएर साँझपख छर्कनुहोस्।
- काँक्रो, फर्सी समुहको लहरे बालीमा रातो खपटे कीराले विहान र बेलुका नोकसानी पुर्याउने भएकोले सम्भव भएसम्म टिपेर नष्ट गर्नुहोस्। कीराको प्रकोप धेरै भएमा साँझपख साईपरमेथिन (१०% ई.सी.) २ एम.एल. प्रति लिटर पानीमा मिसाएर माटो र बोट भिज्नेगरि छर्कनुहोस्।
- लहरे बालीमा लाग्ने शीते दुसी रोगको व्यवस्थापनको लागि रोगग्रस्त, तल्लो र पुरानो पातहरू हटाई मेन्कोजेव वा मेटाल्याक्जिल युक्त विषादी २ ग्राम प्रति लिटर पानीको दरले पातहरू भिज्नेगरि हप्ता दिनको फरकमा २-४ पटकसम्म छर्कनुहोस्।
- दुधालु गाईबैसीलाई थुनेलोको समस्याबाट जोगाउन हरेक पटक दुध दोहिसकेपछि ग्लिसिरिन र पोभिडिन आयोडिनको १:९ को अनुपातमा बनाईएको झोलमा कम्तिमा पनि ३० सेकेन्डसम्म थुन डुवाउनुहोस्।
- तराईका जिल्लाहरूमा ग्रास कार्प माछाको प्रजनन समय भएको हुँदा हरेक हप्ता माउ पोखरीबाट परिपक्व भाले र पोथी माछा छनौट गरी करिब २४ घण्टा होल्डिङ ट्याकीमा अनुकूलन गरेपछि प्रजननका लागि प्रयोग गर्नुहोस्।
- कृषि र पशु सम्बन्धी जिज्ञासाको लागी पैसा नलाग्ने नार्कको फोन नम्बर-११३५ मा हरेक सोमवार साँझ ४ देखि ६ बजेसम्म फोन गर्नुहोस्।

गत हसा (२९ चैत्र २०८१ - ४ वैशाख २०८२) को मौसमी सारांश



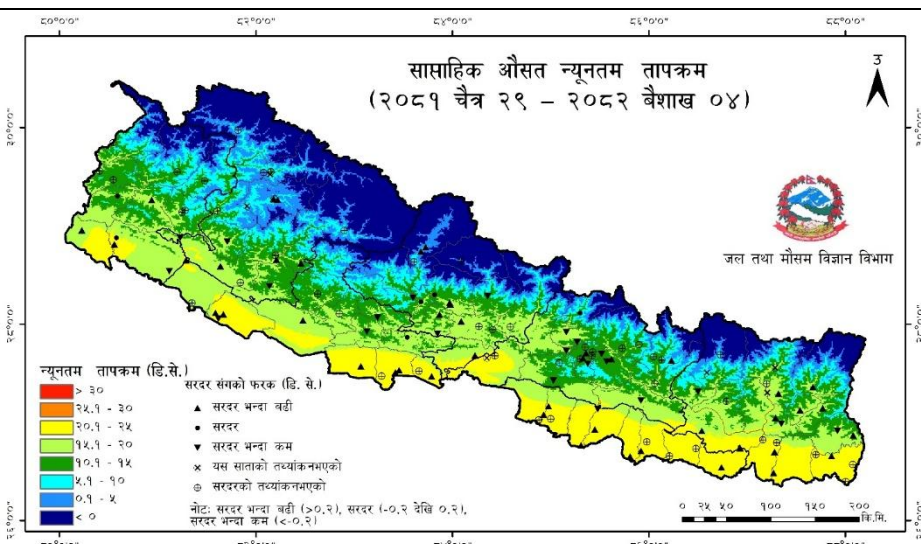
सासाहिक कुल वर्षा: ११२ वटा मौसम केन्द्रहरूमा मापन गरिएको सासाहिक कुल वर्षाको तथ्याङ्क अनुसार गत साता देशका अधिकांश केन्द्रहरूमा हल्का देखि भारी वर्षा मापन गरिएको छ। वर्षा मापन भएका धेरै केन्द्रहरूमा सरदर भन्दा बढी वर्षा मापन गरिएको छ भने सबैभन्दा बढी लुम्बिनी प्रदेशको अर्घाखाँची जिल्लामा रहेको खान्चिकोट केन्द्रमा ७०.३ मि.मि. सासाहिक कुल वर्षा मापन भएको छ।

नक्सामाको पृष्ठभूमिमा देखाईएको रंगले सासाहिक कुल वर्षा जनाउँछ। त्रिभुजाकार तथा गोलाकार संकेतले केन्द्रमा मापन गरिएको वर्षालाई सासाहिक सरदर वर्षासँगको तुलनात्मक तथ्यांकमा देखाउँछ।



सासाहिक अधिकतम तापक्रम: १२४ वटा मौसम केन्द्रहरूमा मापन गरिएको सासाहिक औसत अधिकतम तापक्रमको तथ्याङ्क अनुसार गत साता देशका अधिकांश केन्द्रहरूमा सरदर भन्दा कम अधिकतम तापक्रम मापन भएको छ। मधेश प्रदेशका सबै स्थानहरूमा, कोशी प्रदेश, लुम्बिनी प्रदेश र सुदूर-पश्चिम प्रदेशका अधिकांश तराईका स्थानहरूमा तथा बागमती र गण्डकी प्रदेशका केही तराईका स्थानहरूमा ३०.० डि.से भन्दा बढी अधिकतम तापक्रम मापन गरिएको छ भने सुदूर-पश्चिम प्रदेशको कैलाली जिल्लामा रहेको गोदावरी केन्द्रमा सबैभन्दा बढी ३४.६ डि.से. सासाहिक औसत अधिकतम तापक्रम मापन गरिएको छ।

नक्सामाको पृष्ठभूमिमा देखाईएको रंगले सासाहिक औसत अधिकतम तापक्रम (डि.से.) जनाउँछ। त्रिभुजाकार तथा गोलाकार संकेतले केन्द्रमा मापन गरिएको तापक्रमलाई सासाहिक सरदर तापक्रमसँगको फरकमा देखाउँछ।



सासाहिक न्यूनतम तापक्रम: १२२ वटा मौसम केन्द्रहरूमा मापन गरिएको सासाहिक औसत न्यूनतम तापक्रमको तथ्याङ्क अनुसार गत साता देशका धेरै केन्द्रहरूमा सरदर भन्दा बढी न्यूनतम तापक्रम मापन भएको छ। मधेश प्रदेश र कोशी प्रदेशका तराईका अधिकांश स्थानहरूमा तथा लुम्बिनी प्रदेशका केही तराईका स्थानहरूमा र गण्डकी प्रदेश तथा सुदूर-पश्चिम प्रदेशका एक दुई स्थानहरूमा २०.० डि.से. भन्दा बढी न्यूनतम तापक्रम मापन गरिएको छ भने गण्डकी प्रदेशको मनाङ जिल्लामा रहेको हुम्दे केन्द्रमा सबैभन्दा कम १.० डि.से. सासाहिक औसत न्यूनतम तापक्रम मापन भएको छ।

नक्सामाको पृष्ठभूमिमा देखाईएको रंगले सासाहिक औसत तापक्रम (डि.से.) जनाउँछ। त्रिभुजाकार तथा गोलाकार संकेतले केन्द्रमा मापन गरिएको तापक्रमलाई सासाहिक सरदर तापक्रमसँगको फरकमा देखाउँछ।

नोट: (क) सरदर वर्षा भन्नाले सन् १९९१ देखि २०२० सम्मको सम्बन्धित हप्ताको औसतमा १० प्रतिशत भन्दा कम देखि १० प्रतिशत भन्दा बढीको वर्षालाई जनाउँछ।
(ख) सरदर अधिकतम/न्यूनतम तापक्रम भन्नाले सन् १९९१ देखि २०२० सम्मको सम्बन्धित हप्ताको औसतमा ०.२ डि.से. भन्दा कम देखि ०.२ डि.से. भन्दा बढीको तापक्रमलाई जनाउँछ।
(ग) वर्षा र न्यूनतम तापक्रमको अवधि गत साताको शुक्रवार देखि विहवारसम्म र अधिकतम तापक्रमको अवधि गत साताको विहवार देखि बुधवार सम्मको तथ्याङ्कलाई लिएर नक्सा तयार गरिएको छ।

	तराई	हल्का वर्षा	बढ्ने	हल्का बढ्ने	साताको शुरूमा आंशिक देखि साधारणतया बढली, मध्य र अन्त्यमा आंशिक बढली देखि मौसम मूख्यतया सफा	मेघगर्जन/चट्याड	साताको शुरूमा थोरै स्थानहरूमा, मध्यमा एक-दुई स्थानमा मेघगर्जन/चट्याड सहित हल्का वर्षाको सम्भावना। एक-दुई स्थानमा हावा-हुरीको सम्भावना
लुम्बिनी प्रदेश	हिमाल/ उच्च पहाड	हल्का वर्षा	हल्का बढ्ने	उल्लेखनिय परिवर्तन नहुने	साताभर आंशिक देखि साधारणतया बढली	मेघगर्जन/चट्याड	साताको शुरूमा थोरै स्थानहरूमा तथा मध्य र अन्त्यमा एक-दुई स्थानमा मेघगर्जन/चट्याड सहित हल्का वर्षाको सम्भावना
	पहाड	हल्का वर्षा	बढ्ने	हल्का बढ्ने	साताको शुरू र अन्त्यमा आंशिक देखि साधारणतया बढली, मध्यमा आंशिक बढली	मेघगर्जन/चट्याड	साताको शुरूमा थोरै स्थानहरूमा, मध्यमा र अन्त्यमा एक-दुई स्थानमा मेघगर्जन/चट्याड सहित हल्का वर्षाको सम्भावना। एक-दुई स्थानमा हावा-हुरीको सम्भावना
	तराई	हल्का वर्षा	बढ्ने	हल्का बढ्ने	साताको शुरूमा आंशिक देखि साधारणतया बढली, मध्य र अन्त्यमा आंशिक बढली देखि मौसम मूख्यतया सफा	मेघगर्जन/चट्याड	साताको शुरूमा थोरै स्थानहरूमा, मध्यमा र अन्त्यमा एक-दुई स्थानमा मेघगर्जन/चट्याड सहित हल्का वर्षाको सम्भावना। साताको शुरू र मध्यमा एक-दुई स्थानमा, अन्त्यमा थोरै स्थानहरूमा हावा-हुरीको सम्भावना
कर्णाली प्रदेश	हिमाल/ उच्च पहाड	हल्का वर्षा/ हिमपात	उल्लेखनिय परिवर्तन नहुने	उल्लेखनिय परिवर्तन नहुने	साताभर आंशिक देखि साधारणतया बढली	मेघगर्जन/चट्याड	साताको शुरू र मध्यमा थोरै स्थानहरूमा तथा अन्त्यमा एक-दुई स्थानमा मेघगर्जन/चट्याड सहित हल्का वर्षा/हिमपातको सम्भावना
	पहाड	हल्का वर्षा	हल्का बढ्ने	उल्लेखनिय परिवर्तन नहुने	साताको शुरू र अन्त्यमा आंशिक देखि साधारणतया बढली, मध्यमा आंशिक बढली	मेघगर्जन/चट्याड	साताको शुरू थोरै स्थानहरूमा तथा मध्यमा र अन्त्यमा एक-दुई स्थानमा मेघगर्जन/चट्याड सहित हल्का वर्षाको सम्भावना। साताको शुरू र मध्यमा एक-दुई स्थानमा, अन्त्यमा थोरै स्थानहरूमा हावा-हुरीको सम्भावना
सुदूरपश्चिम प्रदेश	हिमाल/ उच्च पहाड	हल्का वर्षा/ हिमपात	उल्लेखनिय परिवर्तन नहुने	उल्लेखनिय परिवर्तन नहुने	साताभर आंशिक देखि साधारणतया बढली	मेघगर्जन/चट्याड	साताको शुरू र मध्यमा थोरै स्थानहरूमा तथा अन्त्यमा एक-दुई स्थानमा मेघगर्जन/चट्याड सहित हल्का वर्षा/हिमपातको सम्भावना
	पहाड	हल्का वर्षा	बढ्ने	हल्का बढ्ने	साताको शुरू आंशिक देखि साधारणतया बढली, मध्य र अन्त्यमा आंशिक बढली	मेघगर्जन/चट्याड	साताको शुरू थोरै स्थानहरूमा तथा मध्यमा र अन्त्यमा एक-दुई स्थानमा मेघगर्जन/चट्याड सहित हल्का वर्षाको सम्भावना
	तराई	हल्का वर्षा	बढ्ने	हल्का बढ्ने	साताको शुरूमा आंशिक देखि साधारणतया बढली, मध्य र अन्त्यमा आंशिक बढली देखि मौसम मूख्यतया सफा	मेघगर्जन/चट्याड	साताको शुरूमा एक-दुई स्थानमा मेघगर्जन/चट्याड सहित हल्का वर्षाको सम्भावना। साताको शुरू र मध्यमा एक-दुई स्थानमा, अन्त्यमा थोरै स्थानहरूमा हावा-हुरीको सम्भावना

नोट: साताको शुरूले शुक्रवार र शनिवार, साताको मध्यले आइतवार, सोमवार र मंगलवार तथा साताको अन्त्यले बुधवार र बिहीवारलाई जनाउँछ। मौसम पूर्वानुमान सम्बन्धी विस्तृत जानकारीको लागि हरेक दिन बिहान ६ बजे र बेलुका ६ बजे अध्यावधिक हुने महाशाखाको वेबसाइट <http://www.dhm.gov.np/mfd> हेर्नुहोस्।

कृषि सल्लाह

खाद्यान्नबाली

- प्रि-मनसुनको समयमा मध्यान्हपछि चट्याड, हावाहुरी र असिनाको सम्भावना बढी हुने भएकाले सम्भावित जोखिमबाट जोगिन कृषि कर्म/पशुपालन गर्दा विशेष सावधानी अपनाउनुहोस्।
- आगामी साता स्थानीय वायु तथा पश्चिमी वायुको प्रभाव रहने देखिएकाले खास गरी गहुँ, मुसुरो लगायतका बाली भित्र्याउदा मौसमको अवस्थालाई विशेष ध्यान दिनुहोस्। पछिल्लो हप्ता परेको पानीबाट प्रभावित गहुँ, मुसुरो खेतबाट पानी निकासको व्यवस्था गर्ने, काट्न बाँकी रहेको भए एक-दुई दिन सुक्न दिने, काटिसकेको भए अग्लो ठाँउ अथवा ओतभिन्न सुकाउने, काट्नै पर्ने भए मौसमको अवस्था हेरी खेतमा नछोड्ने गरी भित्र्याउने कार्य गर्नुहोस्। यसरी गहुँ भित्र्याउँदा सुरक्षित भण्डारणका लागि गहुँलाई घाम अथवा ओतभिन्न राम्ररी सुकाउनुहोस्। करीब १२% को चिस्यान गहुँ भण्डारणका लागि राम्रो मानिन्छ। गोदामहरूलाई अघिल्लो बालीको अन्न तथा अन्य भण्डारण सामग्री हटाएर राम्ररी सफा गर्नुहोस्। साथै, भण्डारणका लागि बोरा प्रयोग गर्नुहुने किसानहरूले ५% नीमको घोलले बोरा उपचार गरी बोरालाई घाममा सुकाएर मात्र प्रयोग गर्नुहोस्। यसले रोग र कीराहरूका विभिन्न अवस्थाहरू नष्ट हुन्छन्।

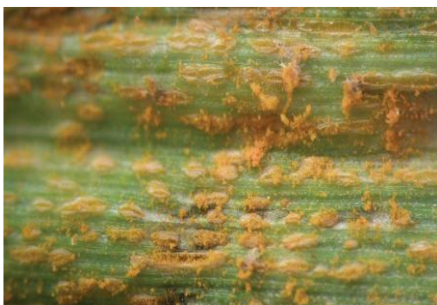
- चैते धानमा झारपात व्यवस्थापनको लागि झारनाशक विषादी बिस्पाएरिबेक (Bispyribac 10 EC), २५ लिटर पानीमा १२.५ मिलिलिटरको दरले मिसाएर प्रति रोपनीमा अथवा १७ लिटर पानीमा ८.३ मिलिलिटरको दरले मिसाएर प्रति कठामा धान रोपेको १५ देखि २५ दिनभित्र खेतमा छिपछिपे पानी भएको अवस्थामा फ्लेट फेन नोजलले स्प्रे गर्नुहोस्। पछि झार आएमा ४०-५० दिनभित्र एकपटक हातले गोड्नुहोस्।



चित्र: कोनो विडर

- मेसिनबाट (राईस ट्रान्सप्लान्टर) लाईनमा लगाईएको चैते धान गोडमेल गर्न कोनो वीडर प्रयोग गर्नुहोस्। यस मेसिनको प्रयोगले ४-५ घन्टामा १ रोपनी धान गोडमेल गर्न सकिन्छ।
- चैते धानमा गवारो कीराले आर्थिक क्षती गर्ने भएकोले यसको व्यवस्थापन गर्न फिप्रोनिल (Fipronil ०.३%G) १० के.जी. प्रति हेक्टरको दरले पानी नपरेको समयमा साँझपख छर्नुहोस्।

- गत साता देशका अधिकांश स्थानहरूमा वर्षा भएको हुनाले विशेष गरी कर्णाली तथा सुदूरपश्चिम प्रदेशका मध्य तथा उच्च पहाडी जिल्लाहरूमा नपाकेको / हरियो गहुँमा सिन्दुरे रोग लाग्ने सम्भावना भएकोले अनुगमन गरि उचित व्यवस्थापन गर्नुहोस्।



चित्र: गहुँको पातमा पहेंलो सिन्दुरे रोग लागेको



चित्र: गहुँको पातमा खैरो सिन्दुरे लागेको

- गहुँमा लाग्ने खैरो सिन्दुरे वा पात सिन्दुरे र पहेंलो वा धर्से सिन्दुरे रोगको व्यवस्थापनको

लागि ढुसीनासक विषादी टिल्ट १ एम.एल. वा नटीभो ०.५ ग्राम प्रति लिटर पानीको दरले १०-१२ दिनको फरकमा आवश्यकता अनुसार सम्पूर्ण पातहरू भिज्नेगरि छर्केर उपचार गर्नुहोस् वा नजिकैको कृषि ज्ञान केन्द्र वा कृषि प्रयोगशालामा सम्पर्क राख्नुहोस्।

- खाद्यान्नको लागि प्रयोग गरिने गहुँ भण्डारणमा कीराबाट जोगाउन भकारीको माथिल्लो भागमा ४-५ ईन्च जति छहारीमा सुकाएको सुकिलो नीम, बकाइनो र तितेपाती जस्ता विरुवाको पातहरू प्रयोग गर्नुहोस्।
- मकैबालीमा अमेरिकी फौजी कीरा (*Spodoptera frugiperda*) को प्रकोप देखिएकोले नियमित अनुगमन गर्नुहोस्। कीराको संख्या तथा क्षतिको आँकलन गर्न वयस्कको लागि बत्ति र फेरोमन पासोको तथा लार्वाको लागि खाल्डे पासोको प्रयोग गर्नुहोस्। प्रकोप ज्यादा भएमा नोक्सानी कम गर्न इमामेक्टिन बेन्जोएट ५% एस.जी., ०.४ ग्राम वा स्पिनोस्याड ४५% एस.सी., ०.३ एम.एल. वा स्पाइनेटोराम ११.७ % एस.सी., ०.५ एम.एल. प्रति लिटर पानीको दरले बोट भिज्नेगरी ७ दिनको फरकमा २-३ पटक छर्नुहोस्। एउटै विषादी निरन्तर प्रयोग नगरि आलोपालो गरि प्रयोग गर्नुहोस् तथा घोगा लागिसकेपछि विषादी प्रयोग नगर्नुहोस्।
- मुंग लगाउनु हुने कृषकहरूले कल्याण, प्रतिक्षा र प्रतिज्ञा मध्ये उपलब्ध जातको बीउलाई राइजोबियम जीवाणुले उपचार गरी १-१.५ के.जी. बीउ प्रति कट्टाका दरले छर्नुहोस्। जग्गा तयारीको समयमा ४.४ के.जी. डि.ए.पि., ५०० ग्राम युरिया र १.७ के.जी. म्युरेट अफ पोटास प्रति रोपनी अथवा २.९ के.जी. डि.ए.पि., ३२० ग्राम युरिया र १.१ के.जी. म्युरेट अफ पोटास प्रति कट्टाका दरले माटोमा राम्ररी मिलाउनुहोस्।
- पहाडका लागि सिफारिस गरिएका भटमासका उन्नत जातहरू (तरकारी भटमास १, लुम्ले भटमास १, सेती, पुजा, रेन्सम र खजुरा भटमास-१) राइजोबियम जीवाणुले उपचार गरी लगाउनुहोस्।
- भटमास एकल बालीको रूपमा लाईनमा लगाउँदा १ हार देखि अर्को हारको दूरी ५० से.मी. र बोटबाट बोटको दूरी १०-१५ से.मी. मा बीउलाई ३-४ से.मी. गहिरोमा २.५-३.० के.जी प्रति रोपनीका दरले बीउ प्रयोग गरी रोप्नुहोस् तर भटमास मकैसँग अन्तरबालीको रूपमा लगाउदा मकैको हारको दूरी १ मीटर र एक बोट देखि अर्को बोट सम्मको दूरी २५ से.मी. हुने गरि १ हार मकै र २ हार भटमास लगाउनुहोस्।

फलफूल बाली

- सबै किसिमका फलफूल तथा तरकारी बालीहरूमा विषादी छर्कदा विशेष सावधानी अपनाउनुहोस्। यसबारे विस्तृत जानकारी अनुसूची-२ मा दिइएको छ।
- अनारमा लाग्ने पुतलीको कारणले फल झर्ने र कुहिने समस्या हुने हुँदा फूल फुलेदेखि फल तयार हुने बेलासम्म यस समस्याको समाधानका लागि यसै हप्ता देखि एकिकृत व्यवस्थापन विधि अपनाउनुहोस्। नीमजन्य विषादी ०.३ ई.सी., ५ एम.एल. प्रति लिटर पानीमा घोली १५ दिनको फरकमा ४ पटकसम्म छर्नुहोस्। प्रकोप अधिक देखिएमा बगैँचाहरूमा साईपरमेथ्रिन (१०% ई.सी.) २ एम. एल. प्रति लिटर पानीमा घोली १५ दिनको फरकमा ३ पटकसम्म छर्कनुहोस्।
- आँपको कोयामा लाग्ने घुनको प्रकोप हुने बगैँचाहरूमा नीमजन्य विषादी ५ एम.एल. अथवा फलूबेनडीयामाइड ३९.३५% एस.सी. ०.३५ एम.एल. प्रति लिटर पानीमा घोलेर फल केराउ/लप्सी दाना जत्रो भएपछि बोटको हाँगाहरू र हाँगाको कापमा १० दिनको फरकमा २-३ पटक साँझपख छर्कनुहोस्।
- आँपको फल कुहाउने औँसाले फल गुच्चा आकारको भएको अवस्थादेखि प्वाल पारेर फलभिन्न अण्डा पारि माथिबाट बन्द गरिदिन्छ र औँसा बन्दछ। सोहि औँसाले फल खाएको ठाउँमा संक्रमण शुरु भई फल कुहेर झर्दछ। यसको लागि भाले झिँगा आकर्षण गर्न फेरोमेन ट्राप (मिथाइल युजिनोल) २-३ वटा प्रति कट्टा राख्नुहोस्। २० लिटर पानीमा ४ लिटर मोलासेस र ५ एम.एल. स्पिनोस्याड मिसाई बगैँचामा छर्कनुहोस्। साथै कुहेर झरेको फललाई खाडलमा पुर्नुहोस्।
- आरुको पात बटारिने समस्या देखापर्ने समय भएकोले पात बटारिएको देखिएमा कपर अक्सिक्लोराइड २ ग्राम वा बोर्डो मिश्रण १% वा सल्फर २ ग्राम प्रति लिटर पानीमा घोली पात भिज्नेगरी २ पटक छर्कनुहोस्। यो रोग लाही कीराले सार्ने भएकोले लाही कीराको व्यवस्थापनको लागि डाईमथोएट ३०% ई.सी. १.५ एम.एल. प्रति लिटर पानीको दरले छर्कनुहोस्।

- आँप अनार तथा अंगुरमा धुले दुसी रोगको अनुगमन गर्नुहोस्।
- केरा खेती गर्ने कृषकहरूले विलियम हाइब्रिड, झापाली मालभोग, हरिछाल, रोबष्टा, जि-९ आदि उन्नत जातहरू रोप्नुहोस्। केराको गानो कुहिने रोग लाग्न नदिन कार्बेन्डाजिमयुक्त विषादी २ ग्राम प्रति लिटर पानीमा बनाईएको घोलमा २०-२५ मिनेटसम्म बेर्नालाई डुबाएर मात्र सार्नुहोस्।
- तापक्रम बढ्दै जाने क्रम भएकोले केरामा गवारो तथा घुन कीराले नोक्सानी गर्न सक्छ, यसको प्रकोप कम पार्न बगैँचाको सरसफाई गर्ने, एउटा गाँजमा बढीमा ३ वटासम्म मात्र बोट राख्ने र प्रत्येक गाँजमा क्लोरपाइरीफस ४% जी.आर., ३० ग्राम गाँजको वरिपरि रिड आकारमा कुलेसो बनाई माटोमा राम्रोसँग मिलाईदिनुहोस्। केराको घुन (Rhizome Weevil) को व्यवस्थापनको लागि कीरालाई पासो बनाई आकर्षित गरी नष्ट गर्न केराको थामलाई ८-१० ईन्चको टुक्रा काटेर तीन वटा टुक्रा-टुक्राको विचमा स-सानो ढुङ्गा (कंक्रीट) राखेर तयार पार्ने र ठाँउ-ठाँउमा राखेर प्रत्येक दिन यसको अवलोकन गरि ट्र्याप भएको कीरा नष्ट गर्नुहोस्।
- देशका विभिन्न स्थानहरूमा हावा-हुरीको सम्भावना रहेकाले हावाहुरीबाट हुने क्षति नियन्त्रण गर्न पसाएका केराको बोटहरूलाई टेको दिनुहोस्।
- ड्रागन फ्रुटमा लाग्ने क्याङ्कर रोगको प्रकोप व्यवस्थापनको लागि प्रोपिकोनाजोल वा सेक्टिन (फेनामिडोन १% + मेन्कोजेव ५०% डब्लु.जी.) २ ग्राम प्रति लिटर पानीको दरले १५-२० दिनको फरकमा ३-४ पटकसम्म छर्केर उपचार गर्नुहोस्।
- स्याउमा लाग्ने भुवादार लाही कीराको व्यवस्थापनको लागि नियमित अनुगमन गरि एकिकृत व्यवस्थापन विधि अपनाउनुहोस्। लाही कीराबाट संक्रमित हाँगा, मुनाहरू नष्ट गर्नुहोस्। लजालु स्वभावका परजीवी खपटे कीराहरूले यसलाई नोक्सानी पुर्याउने भएकोले यसको संवर्धन गर्नुहोस्, परजीवी कीरा एफिलिनस माली (Aphelinus mali) को प्रयोग गर्नुहोस्। खनिज तेल (Mineral oil) १० एम.एल. प्रति लिटर पानीमा मिसाई भुवादार लाही लागेको स्थानमा भिजेगरि सात-सात दिनको अन्तरालमा तीनपटक छर्कनुहोस्।



चित्र: ड्रागन फ्रुटमा लाग्ने क्याङ्कर रोगको प्रकोप

कफी बाली

- नर्सरी ब्याड राख्नको लागि मल, माटो र बालुवाको प्रवन्ध गर्नुहोस्, बालुवाको ब्याडमा बीउलाई एक रात भिजाएर लाईनमा छर्नुहोस्।
- कफी बगैँचामा जमिन ढाक्ने बालीहरू जस्तै-कोसेबाली (भटमास, बोडी, घ्यू सिमी आदि) र बगैँचा ४ वर्ष पुगेको छैन भने अदुवा, वेसार (हलेदो), बदाम, ढैंचा लगाउनुहोस्।
- कफीबालीमा सिन्दुरे रोगको लक्षण देखिएमा बढी भएको छहारी हटाउनुहोस्। रोग लागेका हाँगा र पातहरू काटेर जलाउनुहोस्। बोर्दो मिश्रण (१%) तयार गरि पातको माथिल्लो र तल्लो भाग समेत भिजेगरि छर्कनुहोस्।



चित्र: कफीको सिन्दुरे रोग

तरकारी बाली

- उच्च पहाडमा फागुनमा लगाएको आलुबालीमा गोडमेल, उकेरा र सिंचाइ दिई युरिया ४.४ के.जी. प्रति रोपनीका दरले टपड्रेस पनि गर्नुहोस्।
- मध्यपहाडमा माघ महिनामा लगाएको परिपक्व बीउ आलुमा हाल्म पुलिङ्ग गर्नुहोस्।
- मध्यपहाडमा आलुको दानामा लाग्ने पुतलीले क्षति पुर्याउने हुँदा त्यसबाट जोगाउन आलुको दाना माटोमाथि निस्कन नदिन राम्ररी उकेरा दिनुहोस्।
- आलुबालीमा लाग्ने अगौटे डडुवा रोगको नियमित अनुगमन गर्नुहोस्। रोगको प्रकोप देखिएमा सेक्टिन १.५ ग्राम प्रति लिटर पानीमा मिसाई ८-१० दिनको फरकमा २-३ पटक सम्पूर्ण बोट भिज्नेगरि साँझपख छर्नुहोस्।
- लहरे तरकारी बालीहरूमा रिङ्ग बनाई १०-१५ ग्राम युरिया प्रति बोटको दरले १५-२०, ४०-४५ र ६०-६५ दिनमा टपड्रेस गर्नुहोस्।
- कलिलो अवस्थामा भएका तरकारी बालीहरूमा उफ्रने खपटे कीराले पातमा प्वालहरू पारी नोक्सानी पार्न सक्छ। थोरै प्वालहरू भएमा खरानी वा गाईको गहुँत प्रयोग गर्नुहोस् तर धेरै क्षती भई आर्थिक नोक्सानी हुने अवस्था छ भने साईपरमेथ्रिन (१०% ई.सी.) २ एम. एल. प्रति लिटर पानीमा मिसाएर साँझपख छर्नुहोस्।
- काँक्रो, फर्सी समुहको लहरे बालीलाई फल कुहाउने औँसाबाट जोगाउनको लागि क्यु ल्युर युक्त बोटल ट्रयाप प्रति रोपनी ८ वटाको दरले राख्नुहोस्। यस्तै फलफूल बालीमा मिथायल इयुजिनल युक्त बोटल ट्रयाप प्रति कट्टा १०-१२ ओटाको दरले राख्नुहोस्। साथै प्रत्येक २ हप्तामा नयाँ क्यु ल्युर फर्नुहोस् (refilling) वा थप्नुहोस्। मालाथियन ५०% इ.सी., २ एम.एल. प्रति लिटर र २ ग्राम चिनी (भेली) पानीमा मिसाएर प्रति हेक्टर २०-२५ ठाँउमा फूल फुल्नु अगाडीदेखि १५-१५ दिनको फरकमा छर्नुहोस्।
- काँक्रो, फर्सी समुहको लहरे बालीमा रातो खपटे कीराका लार्भाहरू जमीनको सतह भन्दा अलिकति मुनी बस्ने भएकोले समय-समयमा गोडमेल गर्नुहोस्। कीराले विहान र बेलुका नोक्सानी पुर्याउने भएकोले सम्भव भएसम्म टिपेर नष्ट गर्नुहोस्। कीराको प्रकोप धेरै भएमा साँझपख साईपरमेथ्रिन (१०% ई.सी.) २ एम.एल. प्रति लिटर पानीमा मिसाएर माटो र बोट भिज्नेगरि छर्नुहोस्।
- लहरे बालीमा लाग्ने शीते ढुसी रोगको अनुगमन गर्नुहोस्। रोग देखिएमा प्रकोप व्यवस्थापनको लागि रोगग्रस्त, तल्लो र पुराना पातहरू हटाउने, सिंचाइ दिँदा स्प्रिङ्कल प्रयोग नगर्ने साथै मेन्कोजेव र मेटाल्याक्विजल जस्ता विषादीहरू २ ग्राम प्रति लिटर पानीको दरले १०-१२ दिनको फरकमा २-४ पटकसम्म सम्पूर्ण पातहरू भिज्नेगरि छर्नुहोस्।



चित्र: आलुबालीमा अगौटे डडुवा रोगको प्रकोप



चित्र: रातो खपटे कीरा



चित्र: काँक्रो बालीमा शीते ढुसी रोगको प्रकोप

- केराउ/सिमीको कोसामा लागने गवारो (Pod borer) कीरा व्यवस्थापनको लागि १० ग्राम भेली प्रति लिटर पानीमा मिसाई बनाएको घोलमा HaNPV (हेली एन.पि.भी) २५० LE को १.५ एम.एल. हालेर साँझको समयमा स्प्रे गर्नुहोस् अथवा व्याक्टेरिया जन्य (बी.टी) Bt (डाई पेल, बायो लेप) ३ ग्राम प्रति लिटर पानीमा मिसाएर साँझको समयमा स्प्रे गर्नुहोस्। प्रकोप कम भएमा मालाथियन ५०% ई.सि. वा रोगर ३०% ई.सी. २.५ एम.एल. प्रति लिटर पानीमा मिसाएर र प्रकोप ज्यादा भएमा क्लोरानट्रानिलिप्रोल (Chlorantraniliprole १८.५ % SC) वा स्पिनोसाड (Spinosad ४५% SC) १ एम.एल. प्रति ३ लिटर पानीमा मिसाएर साँझपख छर्नुहोस्। एउटै बिषादी निरन्तर प्रयोग नगरेर आलोपालो गरी प्रयोग गर्नुहोस्।



केराउ/सिमीमा लागने वयस्क गवारो



गवारो कीराको लार्भा

- गोलभेंडामा पात खन्ने कीरा (Tuta absoluta) कीरा लागेको अवस्थामा क्लोरानट्रानिलिप्रोल (Chlorantraniliprole 18.5 % SC) वा स्पिनोसाड (Spinosad 45% SC) नामक बिषादी-१ एम.एल. प्रति ३ लिटर पानीमा मिसाएर १५ दिनको फरकमा छर्नुहोस्। एउटै बिषादी निरन्तर प्रयोग नगरी आलोपालो प्रयोग गर्नुहोस्।
- भण्टाको डाँठ तथा फलको गवारो व्यवस्थापनको लागि गवारोको कारण ओईलएको मुन्टा, पात तथा फल टिपी करिब १ फुट गहिरो खाडलमा पुर्ने वा जलाउने गर्नुहोस्। क्लोरानट्रानिलिप्रोल १८.५ एस.सी., ०.२ एम.एल. प्रति लिटर पानीमा मिसाई साँझपख छर्नुहोस्।
- प्याज लगाएको करिब १२०-१३० दिन भएको वा प्याजको नेक फल हुन थालेको अवस्था भएमा प्याज बालीलाई करिब २०-३० दिनसम्म जमीनमा सुताइदिनुहोस्।

अन्य

- नर्सरी/ब्याड तयार गर्नुअघि माटोको निर्मलीकरण सौर्य उपचार (अनुसूची-३) विधिबाट गर्नुहोस्।
- गोठेमल वा कम्पोष्ट मललाई खेतवारीमा थुप्रो पारेर वा फिँजाएर राख्दा नाइट्रोजन तत्व नोक्सान हुने भएकोले छोपेर राख्नुहोस् वा लगत्तै जमीन जोतेर माटोमा मिलाउनुहोस्।
- उखुबालीमा क्षती पुर्याउने विभिन्न गवारो कीराहरूको व्यवस्थापनको लागि उखु रोपेको एक महिनापछि ट्राइकोग्रामा परजीवी कीरा १००,००० (१० x ५ से.मी. को पाँचवटा ट्राइको-कार्ड) प्रति हेक्टरका दरले १० दिनको अन्तरालमा ४-५ पटक छोड्नुहोस् (ट्राइको-कार्डको लागि नजिकको चिनी मिल वा कृषि सम्बन्धी कार्यालयहरूमा सम्पर्क गर्नुहोस्)। माघको दोश्रो हप्तादेखि फागुनको पहिलो हप्तासम्ममा लगाएको उखुबालीमा गोडमेल र सिँचाई गरि ४.४ के.जी. युरिया प्रति रोपनी वा २.९ के.जी. युरिया प्रति कठ्ठाको दरले बाली लगाएको ६०-७५ दिनमा पहिलो टपड्रेस गर्नुहोस्।
- मौरी घारमा रोग, सुलसुले र रानु भए नभएको नियमित अवलोकन गर्नुहोस्। हाल मौरीको लागि उपयुक्त मौसम भएकोले घारको नियमित निरीक्षण गरी आधार चाकाहरू साथै सुपर (तल्ला) थप्ने व्यवस्था गर्नुहोस्। साथै घारको संख्या बढाउनु छ भने रानुको उपयुक्त व्यवस्था गरि मौरी गोला विभाजन गर्नुहोस्।

पशुपालन

गाई, भैंसी, भेडा, बाखा

- दुधालु गाईभैंसीलाई थुनेलोको समस्याबाट जोगाउन, गोठ सुख्खा र सफा राख्नुहोस्। साथै, हरेक पटक दुध दोहिसकेपछि ग्लिसिरिन र पोभिडिन आयोडिनको १:९ को अनुपातमा बनाईएको झोलमा कम्तिमा पनि ३० सेकेन्डसम्म थुन ढुबाउने गर्नुहोस्। यसरी बनाईएको झोललाई सफा बट्टामा बिको बन्द गरी राखेमा पटक-पटक प्रयोग गर्न सकिन्छ।
- गर्मी बढेसँगै खोर,गोठमा सापेक्षित आर्द्रता कायम गर्नको लागि राम्रोसँग हावा आवत जावत हुने (भेन्टिलेशन) व्यवस्था गर्नुहोस्।
- पशुहरूमा किर्नाको टोकाईबाट लहुमुते रोग (प्रायः कफी रंगको वा रातो रंगको पिसाव फेर्ने; उक्त पिसाव आधा घण्टा जति सफा टेस्टट्यूब/ शिसाको गिलासमा नहल्लाई राख्दा सतहमा रगत नजम्ने) सरेने भएकोले किर्नाबाट पशुहरूलाई जोगाउन बुटक्स २ एम.एल. प्रति लिटर पानीमा मिसाई किर्ना भएको ठाँउमा हप्तामा २ पटकको दरले ४ हप्तासम्म स्प्रे गर्नुहोस्।
- भेडाबाखामा पि.पि.आर रोग विरुद्ध खोप लगाउनका लागि स्थानीय पालिकासँग समन्वय गरी समयमा नै खोप लगाउनुहोस्।
- प्रजननका लागि उपयुक्त पाठी तथा माउ बाखाहरूलाई खोरको छुट्टै कोठामा राख्ने व्यवस्था मिलाउनुहोस्। अनियन्त्रित प्रजननबाट बचाउनका लागि ३ महिना उमेर पुगेका पाठा र पाठीलाई सँगै मिसिन दिनुहुँदैन।

कुखुरा, हाँस, बंगुर

- क्लासिकल स्वाइन फिभर विषाणुबाट सुँगुर, बंगुर, बँदेलमा लाग्ने अति खतरनाक महामारी रोग भएकोले यो रोग लाग्नबाट बच्न पाठा-पाठी जन्मेको ४५ दिनमा पहिलोपटक यो रोग विरुद्ध खोप लगाउनुहोस् र आफूले पालेका बंगुरहरूलाई प्रत्येक वर्ष नियमित रूपमा खोप लगाउनुहोस्।
- कुखुरा र टर्कीहरूमा बाह्य परजीविको समस्या देखिएमा यसको उपचार तथा नियन्त्रणका लागि बुटोक्स ३ एम.एल. प्रति लिटर पानीका दरले मिसाई खोरको भित्र-बाहिर सबै स्थानमा राम्रोसँग भिजेगरि स्प्रे गर्नुहोस्।

मत्स्यपालन

- मध्य पहाडी जिल्लाहरूमा कमन कार्प जातको माछाको प्रजननको लागि काकाबनको तयारी गर्नुहोस्।
- तराईका जिल्लाहरूमा कमन कार्प जातका माछाका ह्याचलिङ्ग तथा भुरा बिक्री वितरण भैरहेको हुँदा मत्स्यपालन गर्ने कृषकहरूले नजिकैको सरकारी/नीजि ह्याचरीहरूमा सम्पर्क गर्नुहोस्।
- तराईका जिल्लाहरूमा बिगहेड कार्पको प्रजनन बैशाखदेखि शुरू हुने भएकोले माउ पोखरीको तयार गरि प्रजननयोग्य माउमाछा १५००-२००० के.जी. प्रति हेक्टरको दरले स्टक गर्नुहोस्।
- यस समयमा नर्सिङ्ग पोखरीमा ब्याक स्विमर कीराले माछा भुरामा क्षति पुर्याउने हुँदा १.५ कठ्ठा भुरा हुर्काउने पोखरीमा ८ लिटर डिजेल, २ लिटर डढेको मोबिल र ५०० ग्राम सर्फ मिसाई बनेको घोललाई हावा नचलेको बेला बिहानीपख चारै कुनामा पर्नेगरि छर्कनुहोस्। तत्पश्चात ४-५ घण्टा सो पानीको सतहलाई नचलाउनुहोस्।
- ढुवानी गरिने माछाको भुरालाई २४ घण्टादेखि दाना नदिई शीतल समय (बिहान वा बेलुका) मा ढुवानी गरि भुराको प्याकलाई केही बेर (१०-१५ मिनेट) पोखरीको पानीमा राखेर वातावरणसँग घुलमिल भएपछि मात्र पोखरीमा भुरा छाड्नुहोस्। र पोखरीमा छोडेपछि ३-४ घण्टासम्म दाना नदिनुहोस्।
- तराईमा ग्रास कार्प जातका माछापालन गर्ने कृषकहरूले पोखरीबाट छुट्टाईएका प्रजनन योग्य माउ माछालाई खुवाउन गहुँ/जौको जमरा राख्न तयारी गर्नुहोस्। ह्याचरी गर्नुहुने मत्स्य कृषकहरूले मुख्य प्रजनन समयको २-३ महिना अगावैबाट माउ माछालाई जमरा उमारेर खुवाउनुहोस्। माउ माछाको स्टकको यकिन गरेपछि आवश्यक जमरालाई चाहिने गहुँ/जौ को बीउलाई १५ दिनसम्म दिन-बिराई, माटोको सौर्य निर्मलीकरणबाट तयार पारिएको नर्सरी बेडमा वा ५ किलोग्राम क्षमताको प्लाष्टिक ट्रेमा सफा माटो राखी ३

दिनसम्म अँध्यारो वातावरणमा अंकुरण गराउनुहोस्। अंकुरण पछि बिरुवाहरू प्राकृतिक प्रकाशमा हुर्कन दिनुहोस्, र हजारीको मदतले दिनको दुई पटक पानी हाल्नुहोस्। करिब १० दिनको वृद्धि पछि औसत बिरुवाहरूको सर्वोत्तम फसल उचाइ (१५ सेन्टिमिटर) पुग्छन्। त्यसपछि माटोबाट २ सेन्टिमिटरको दुरीमा बिरुवा काटेर दैनिक २ प्रतिशत शारीरिक तौलको दरले माउ माछालाई खुवाउनुहोस्।

- तराईका जिल्लाहरूमा ग्रास कार्प माछाको प्रजनन समय भएको हुँदा हरेक हप्ता माउ पोखरीबाट परिपक्व भाले र पोथी माछा छनौट गरी करिब २४ घण्टा होल्डिङ ट्यांकीमा अनुकूलन गरेपछि प्रजननका लागि प्रयोग गर्नुहोस्।
- कार्प माछाको अण्डाबाट निस्केको ह्याचलिङलाई अनुसूची-४ मा दिईए अनुसार दानाको प्रयोग गर्नुहोस्।

घाँसेवाली

- टियोसेन्ट (मकैचरी), सामा लगायतका वर्षे घाँसहरू लगाउन शुरु गर्नुहोस्। जग्गा तयारीको बेलामा टिओसेन्टी, सर्गम र बाजरा घाँसको लागि १००० के.जी. कम्पोस्ट वा गोबरमल, १.८ के.जी. युरिया, ६.५ के.जी. डिएपी तथा ३.३ के.जी म्युरेट अफ पोटास प्रति रोपनीका दरले वा ६६६ के.जी. कम्पोस्ट वा गोबरमल, १.२ के.जी. युरिया, ४.३४ के.जी. डिएपी तथा २.२ के.जी म्युरेट अफ पोटास प्रति कट्टा दरले माटोमा राम्ररी मिलाउनुहोस्।
- बोडीको लागि १२५० के.जी. कम्पोस्ट वा गोबरमल, १६५ ग्राम युरिया, ६.५ के.जी. डिएपी तथा २.५ के.जी म्युरेट अफ पोटास प्रति रोपनीका दरले वा ८३३ के.जी. कम्पोस्ट वा गोबरमल, ११० ग्राम युरिया, ४.३४ के.जी. डिएपी तथा १.६७ के.जी म्युरेट अफ पोटास प्रति कट्टा दरले माटोमा राम्ररी मिलाउनुहोस्।
- पानी कम पर्ने तथा हावामा आर्द्रता कम रहने समय भएकोले खरबारी, डालेघाँस लगाएको नर्सरी, बेर्ना सारेको बारी तथा गोठ वरिपरी आगो लाग्नबाट बचाउन २-३ मिटर चौडाईमा घाँसपात पतिंगर हटाई अग्नि नियन्त्रण रेखा (Fire corridor) बनाउनुहोस्।

कृषि-मौसम सल्लाह बुलेटिन तयारी गर्ने विशेषज्ञ समूह

क्र.सं	नाम थर	कार्यक्षेत्र	कार्यालय	इ-मेल	सम्पर्क फोन
१	डा. ध्रुवराज भट्टराई	वागवानी	राष्ट्रिय कृषि वातावरण अनुसन्धान केन्द्र, खुमलटार	raj01dhruba@gmail.com	९८५१०३८५३९
२	नविन गोपाल प्रधान	वागवानी	राष्ट्रिय वागवानी अनुसन्धान केन्द्र, खुमलटार	navin.pradhan@gmail.com	९८५११००८२०
३	सूर्य प्रसाद बराल	वागवानी	राष्ट्रिय फलफूल विकास केन्द्र, कीर्तिपुर	spbaral23@gmail.com	९८४१५४८२८४
४	राजेन्द्र कुमार भट्टराई	बाली विज्ञान	राष्ट्रिय बाली विज्ञान अनुसन्धान केन्द्र, खुमलटार	rkbhattarai@gmail.com	९८४३४७२२७०
५	चेतना मानन्धर	बाली रोग	राष्ट्रिय बाली रोग विज्ञान अनुसन्धान केन्द्र, खुमलटार	chetana.manandhar@gmail.com	९८४१६२४१८१
६	डा. प्रदीप शाह	बाली विज्ञान	राष्ट्रिय कृषि वातावरण अनुसन्धान केन्द्र, खुमलटार	pradeep75shah@gmail.com	९८४५०५१८९७
७	सुदीप कुमार उपाध्याय	कीट विज्ञान	राष्ट्रिय कीट विज्ञान अनुसन्धान केन्द्र, खुमलटार	sudeppdl@gmail.com	९८४२४३७१५३
८	डा. नारायण पौडेल	पशु स्वास्थ्य	राष्ट्रिय पशु स्वास्थ्य अनुसन्धान केन्द्र, खुमलटार	narayan.paudyal@narc.gov.np	९८६३३३५०४६
९	डा. नबिन रावल	माटो विज्ञान	राष्ट्रिय माटो विज्ञान अनुसन्धान केन्द्र, खुमलटार	nabin_rawal@yahoo.com	९८५७०६५०२१
१०	डा. रोशन बाबु ओझा	माटो विज्ञान	राष्ट्रिय कृषि वातावरण अनुसन्धान केन्द्र, खुमलटार	rbojha21@gmail.com	९८५१२२८९१५
११	डा. मुकुन्द भट्टराई	रैथाने बाली	राष्ट्रिय कृषि आनुवंशिक श्रोत केन्द्र (जीन बैंक)	bhattaraimukunda2@gmail.com	९८५१२२८४८६
१२	ऋषिराम अधिकारी	कृषि सञ्चार	राष्ट्रिय कृषि प्रविधि सूचना केन्द्र, खुमलटार	adhikari_rishi@yahoo.com	९८४१९७९२८९
१३	डा. रुपा वास्तोला	पशु आहारा	राष्ट्रिय पशु आहारा अनुसन्धान केन्द्र, खुमलटार	bastola_rupa@yahoo.com	९८४१३१९८३९
१४	मुक्तिनाथ झा	कृषि इन्जिनियरिङ्ग	राष्ट्रिय कृषि इन्जिनियरिङ्ग अनुसन्धान केन्द्र, खुमलटार	jha_mukti@yahoo.com	९८६३३८२२५४
१५	कुमार मणी दाहाल	वागवानी	राष्ट्रिय कृषि वातावरण अनुसन्धान केन्द्र, खुमलटार	kumarmanidahal@gmail.com	९८५१२२२९५५
१६	रामेश्वर रिमाल	कृषि-मौसम	राष्ट्रिय कृषि वातावरण अनुसन्धान केन्द्र, खुमलटार	rameshwarrimal@gmail.com	९८५१०४४१३०
१७	डा. संजिव पंडित	पशु स्वास्थ्य	कृषि सूचना तथा प्रशिक्षण केन्द्र, हरिहरभवन, ललितपुर	panditsanjiv2046@gmail.com	९८४५३२९५४२
१८	चुरामणि भुसाल	मत्स्य विज्ञान	राष्ट्रिय मत्स्य अनुसन्धान केन्द्र, गोदावरी	bhusalchuramani12@gmail.com	९८४५६३०४६१
१९	निला पौडेल	आलुबाली	राष्ट्रिय आलुबाली अनुसन्धान कार्यक्रम, खुमलटार	neelapaudel@gmail.com	९८४१२४१७२८
२०	विद्या महर्जन	कृषि-मौसम	जल तथा मौसम विज्ञान विभाग, बबरमहल, काठमाडौं	bidhya159@gmail.com	९८४१७७०६५१
२१	सरोज पुडासैनी	मौसम पूर्वानुमान	मौसम पूर्वानुमान महाशाखा, गौचर, त्रि.अ.बि.	mfddhm@gmail.com	०१-४११३१९१

अनुसूची-१: नेपालको मौसम पूर्वानुमानमा प्रयोग हुने शब्दावलि

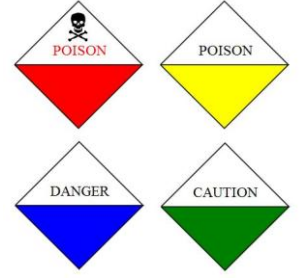
Terms used in Weather Forecasting in Nepal

बादलको अवस्था (Cloud condition)	सफा (Fair)		No clouds in the sky	
	मुख्यतया सफा (Mainly fair)		1/8 to 2/8 (25%) sky covered by cloud	
	आंशिक बदली (Partly cloudy)		3/8 (26%) to 4/8 (50%) sky covered by cloud	
	साधारणतया बदली (Generally cloudy)		5/8 (51%) to 6/8 (75%) sky covered by cloud	
	अधिकांश बदली (Mostly cloudy)		6/8 (76%) to 7/8 (88%) sky covered by cloud	
	पूर्ण बदली (Cloudy)		8/8 (100%) or all sky covered by cloud	
वर्षाको प्रकृति (Nature of Rain)	Temporary or Brief (क्षणिक वर्षा)		Weather phenomena occur for short span of time usually less than two hours	
	Continuous (लगातारको वर्षा)		Weather phenomena occurring regularly and more often throughout the time duration	
	Intermittent (रोकिंदै हुने वर्षा)		Rain occurring and reoccurring at certain intervals	
	Widespread (व्यापक वर्षा)		Weather phenomena extensively throughout an area during specified time duration	
वर्षाको संभाव्यता र यसको क्षेत्र (Rainfall probability in percentage and its coverage)	<10%	None used	Isolated	at one or two places (एक-दुई स्थानमा)
	10-30%	Slight Chance	Widely Scattered	at few places (थोरै स्थानमा)
	30-50%	Chance/possible	Scattered	at some places (केही स्थानमा)
	50-80%	Likely	Fairly widespread	at many places (धेरै स्थानमा)
	>80%	More likely	Widespread	at most places (अधिकांश स्थानमा)
<p>संभावित वर्षाको मात्रा (%) = आंकलन X क्षेत्र, जहाँ आंकलन भन्नाले कुनै स्थानमा वर्षा हुन सक्ने संभावना (%) जनाउँदछ भने क्षेत्र भन्नाले तोकिएको स्थानको वर्षा हुन सक्ने संभावित भू-भाग (%) जनाउँदछ। उदाहरणका लागि कुनै स्थानको ८०% क्षेत्रमा ५०% वर्षाको आंकलन गरेको अवस्थामा सो स्थानको संभावित वर्षाको मात्रा (%) = ०.५ X ०.८ = ४०% हुन आउँछ।</p>				
वर्षाको मात्रा (Rainfall amount based on total accumulated rainfall during 24 hrs.)	Light rain (हल्का वर्षा)		less than 10 mm	
	Moderate rain (मध्यम वर्षा)		10 mm or more but less than 50 mm	
	Heavy rain (भारी वर्षा)		50 mm or more but less than 100 mm	
	Very heavy rain (धेरै भारी वर्षा)		100 mm or more but less than 200 mm	
	Extremely heavy rain (अति भारी वर्षा)		200 mm or more	
समयसिमा (Time Period)	Today (आज)		6 AM to 6 PM	
	Morning (बिहान)		6 AM to Noon	
	Afternoon (अपरान्ह)		Noon to 6 PM	
	Late afternoon (अपरान्हको उत्तरार्ध)		3 PM to 6 PM	
	Evening (साँझ)		6 PM to 9 PM	
	Night (राती)		6 PM to 6 AM (Next day)	

श्रोत: मौसम पूर्वानुमान महाशाखा, जल तथा मौसम विज्ञान विभाग

अनुसूची-२: विषादीको प्रयोग गर्दा ध्यान दिनुपर्ने मुख्य कुराहरू

- सकेसम्म हरियो (◀) र नीलो (▶) लेबल भएको विषादी प्रयोग गर्नुहोस्।
- विषादीको डब्बामा उत्पादन र एक्सपाइरी मिति हेर्नुहोस्।
- सुरक्षित ठाउँमा विषादी राख्नुहोस्।
- सिफारिस गरिए अनुसारको मात्रा प्रयोग गर्नुहोस्।
- विषादी छर्कने वेलामा मुखमा मास्क, हातमा पञ्जा, खुट्टामा जुता र शरीरको नाङ्गो भागमा कपडाले छोप्नुहोस्।
- सकभर कडा घाम लागेको, धेरै हावा लागेको, पानी परिरहेको बेला विषादी नछर्नुहोस्।
- कुनै पनि विषादी छर्दा जुन दिशाबाट हावा आएको छ त्यही दिशातिर फर्केर कहिल्यै छर्नुहुँदैन अर्थात् जुन दिशाबाट हावा वहेको छ सोही दिशातर्फ फर्केर विषादी छर्ने गर्नुहोस्।
- कुनै पनि विषादी छर्दा विषादी छर्दै अघि बढ्नु हुँदैन अर्थात् पछि सदैँ आउनु पर्दछ जसले गर्दा विषादी छरिसकेको ठाँउमा चलाउन नपरोस्।
- कुनै पनि विषादी छरिरहँदा बिचैमा नोजल बन्द भयो भने मुखले फुकेर वा दाँतले खोल्ने गर्नुहुँदैन।
- कुनै पनि विषादीको प्रयोग गरे पछि सकेसम्म पुरै शरीर नुहाउनु पर्दछ र हात खुट्टा नधोई कुनै खानेकुरा खान हुँदैन।
- विषादी प्रयोग गरीसकेपछि खाली बट्टा वा सिसी बट्टालेर खाल्डोमा पुर्नुहोस् र प्रयोग गरेका उपकरणहरू धोएर राख्नुहोस्।
- विषादी छर्कदा टाउको दुख्ने वा वाक-वाक लाग्ने जस्तो हुन थाल्यो भने तुरुन्त काम छोडेर खुल्ला हावामा केहीबेर बस्नुहोस्। यदि विष लागेको शंका लागेमा नजिकको अस्पताल वा स्वास्थ्य केन्द्रमा जचाउनुहोस्।
- विषादीको किसिम हेरेर विषादी छरेको खेत जग्गाबाट ३ देखि १५ दिनसम्म कुनै पनि खानयोग्य बालीहरू उपभोग गर्न हुँदैन। साथै गाईवस्तु, कुखुरा आदि लाई पनि खुवाउन हुँदैन।
- विषादी प्रयोग गर्ने उपकरणहरू (स्प्रेयर) लाई प्रयोग गरीसकेपछि राम्रोसँग पखाली भण्डारमा राख्नुहोस्।



अनुसूची ३: माटोको सौर्य उपचार विधि

चैत्र देखि जेठ महिनामा नर्सरी राख्ने ठाउँमा माटोमुनि बसेर बाली बिरुवालाई नोक्सानी गर्ने झारपात, जीवाणु, किटाणुहरूको व्यवस्थापन गर्न पारदर्शी प्लाष्टिकले माटोलाई छोपी सूर्यको प्रकाशको मद्दतले माटोको उपचार गर्न यो विधि उपयुक्त मानिन्छ। यसका लागि ब्याड बनाउने ठाउँमा राम्रोसँग खनजोत गरी माटोको डल्ला फुटाई मसिनो पार्ने, झारपात तथा ढुंगालाई हटाउने, आवश्यक पर्ने गोठेमल माटोमा मिलाउने र पानीको निकासको लागि कुलेसो बनाउनुहोस्। जमिनको सतहबाट एक बित्ता उठाएर १ मिटर चौडाई र आवश्यकता अनुसार लम्बाई भएको, बिचको भाग केही उठेको र दायाँ बायाँ केही भिरालो भएको ब्याड राख्नुहोस्। माटो सुख्खा छ भने ६ इन्च गहिरो भिज्नेगरी सिचाई गर्नुहोस्। यसरी तयार भएको ब्याडलाई २५०-३०० गेजको प्लाष्टिकले करिब २५ से.मी. प्लाष्टिक ब्याड भन्दा बाहिर हुनेगरी माटो कालो नुहुन्जेल (करिब ३ हप्ता) छोप्नुहोस्। ब्याड राख्नुभन्दा अगाडी माटोलाई कुटोको सहायताले हल्का चलाउने र करिब ४-५ दिनसम्म चिसो हुन दिई बीउलाई पुरै ब्याडमा एकै दिन छर्नुहोस्। बीउ छरिसकेपछि नउम्रेसम्म छापोको व्यवस्था गर्नुहोस्। यसरी उपचार गरेको माटो करिब ६ महिनासम्म ब्याडको रूपमा प्रयोग गर्न सकिन्छ।

अनुसूची - ४: कमन कार्प माछाको ह्याचलिंगलाई दैनिक दाना/आहारा दिने तालिका

समय अवधि	दानाको प्रकार	दाना दिने दर	प्रति दिन
पहिलो हप्ता	सानो जु-प्लाङ्कटन, अन्डाको झोल, ३०-३५ % प्रोटीन युक्त पाउडर दाना (भटमासको पिठो, गहुँको चोकर, पिना, फिसमिलको मिश्रण)	शारीरिक तौलको आधारमा १५-२०% (प्रति एक लाख) ह्याचलिंगलाई प्रति दिन ४ वटा अन्डाको झोल, १०-१५ ग्राम तयारी दाना	३-४ पटक
दोश्रो हप्ता	ठुलो जु-प्लाङ्कटन, ३०-३५ % प्रोटीन युक्त क्रम्बल नं. १ दाना (भटमासको पिठो, गहुँको चोकर, पिना, फिसमिलको मिश्रण)	शारीरिक तौलको आधारमा १०-१५% (प्रति एक लाख) ह्याचलिंगलाई प्रति दिन २५०-२७५ ग्राम तयारी दाना	३ पटक
तेस्रो हप्ता	ठुलो जु-प्लाङ्कटन ३०-३५ % प्रोटीन युक्त क्रम्बल नं. २ दाना (भटमासको पिठो, गहुँको चोकर, पिना, फिसमिलको मिश्रण)	शारीरिक तौलको आधारमा ८-१०% (प्रति एक लाख) ह्याचलिंगलाई प्रति दिन ४५०-५०० ग्राम तयारी दाना	३ पटक
चौथो हप्ता	ठुलो जु-प्लाङ्कटन ३०-३५ % प्रोटीन युक्त क्रम्बल नं. ३ दाना (भटमासको पिठो, गहुँको चोकर, पिना, फिसमिलको मिश्रण)	शारीरिक तौलको आधारमा ५-१०% (प्रति एक लाख) ह्याचलिंगलाई प्रति दिन ७००-७५० ग्राम तयारी दाना	२-३ पटक